

## AKBAŞ YAVRU SEÇERKEN DİKKAT EDİLECEK KRİTERLER

İlker Ünlü@ Ocak 2016

Damızlık yavru seçimi en tecrübeli üreticiler için dahi kolay değildir. Bu nedenle yavruların şeceresi iyi incelenerek önceki nesillerin güçlü ve zayıf noktaları iyi değerlendirilmelidir. Bu kısaca yatırımın sadece elimizdeki köpeğe değil aslında onun şeceresine yaptığımızın kanıtıdır. Bir yavru sadece ne belirli bir ırka mensup olduğu ne de bir şecereye sahip olduğu için değerlidir. Buz dağının görünen yanı olan o ufacık yavru aslında şeceresinde bir önceki nesillerin genlerini bize vaad etmektedir.



Bir batımdaki yavruların değerlendirmesini yaparken aşağıdaki kriterleri rehber olarak kullanabilirsiniz.

### **Öncelikle karakter:**

Köşeye saklanan, huzursuz huzursuz herşeye havlayan hatta o yaşta ellenmeye saldırganlıkla karşılık veren yavrudan uzak durun. Aradığınız meraklı, ani gürültü ya da tanımadığı bir objeyle karşılaştığında bunun stresıyla başa çıkabilen (önce şaşırır da kendini toplayabilmeli hatta idealde gidip keşfetmeye çalışmalıdır), aşırıya kaçmadan hareketli, insan kantağından hoşlanan bir yavru olmalıdır. Eğer sürü köpeği olacaksa daha bağımsız ve kendine yeten bir

yavruyu insana fazla yakın olmaya hevesli olana; daha sakin ve çekinik (korkak değil) karakterliyi daha baskına tercih edebilirsiniz.

### **Fiziksel olarak:**

Üreticilerin büyük bir kısmı 2 aylık yavrunun vücut oranlarının erişkin oranlarıyla neredeyse aynı olduğunu düşündüğünden 8. hafta yavru seçmek için uygun bir zaman olarak algılanır. Öte yandan, ırkların büyüme hızlarının farklılıkları söz konusu olduğunda farklı boyuttaki ırklar için bu sürede değişiklik ön görülenler de vardır. Genellikle iri ırklarda 8. haftadan sonra vücut oranlarında değişimler olacak şekilde gelişme gerçekleşeceğinden ortalama 8. hafta Akbaş için de uygun görülebilir. Yine de unutulmamalıdır ki gerçek damızlık yavru ergenliği bitirinceye kadar gerçek erişkin kalitesini göstermeyebilir. Yani yavruyken yolunda görünen anahtar noktalar dişlerini değiştirdikten ya da ergenlikten sonra değişerek en tecrübeli üreticinin bile üzülerek yalnız yavruyu tutup en kalitelisini elden çıkardığının farkına varmasına neden olabilir. Bu risk asla kulak arkası edilmemelidir. Çoğu üretici tüm yavruları bu kadar uzun süre elde tutamayacağından üreticiler için bu her batımda alınan bir risktir.

### **Kafa:**

Kafaya tepeden bakın. Kafatasının eni ve boyunun oranına dikkat edin. Uzunluğu eninden biraz fazla olmalıdır. Aksi takdirde kafa olması gerekenden daha çok yuvarlaklaşıp gözlerin ve somağın (ağız kısmı) konumunu etkileyecektir. Kafatası somaktan sadece biraz daha uzundur.

Kafaya cepheden baktığınızda ifadenin doğruluğu önemlidir. Koyu renkli ve “badem” şeklindeki gözlerin kafada hafif çekik konumlanan yavrularla başlayın. Kafatasının yuvarlaklığının somaktan daha belirgin olduğu yavrularda gözler bademden çok yuvarlakçadır ve hafif çekik olmak yerine direkt karşıya bakan önden konumludur. Göz altları kesinlikle sıkı olmalıdır. Alın çıkıntısı belli belirsiz olmalıdır; ancak bu noktada kaşların belirginliğine de dikkat etmelisiniz. Belirgin kaşlar gözlerin biçimini daha yuvarlakça tutarken hafif çekik konumunu olumsuz etkileyebilir. Somak, Collie misali aniden incelmemeli ya da uzamamalıdır. Bu nedenle göz altlarının dolu olduğundan emin olun. Dudaklar çeneleri örtecek şekilde; ancak asla sarkmaya meğilli olmamalıdır.

Profilden bakıldığında kafatasının üzerinden geçen hayali çizgi somakla paralel değildir. Hafif dışbükey olmalıdır

Dişler her ne kadar hala süt dişleri ve gelecekte değişme riski olsa da bu yaşta makas ya da kerpeten kapanmalıdır. Derecesine bağlı olarak alt ya da üst çenin diğerinin önünde kapandığı yavruya elenecek gözüyle bakılmalıdır.

Akbaş beyaz bir ırk olduğundan pigmentasyon çok önemlidir. Bu onun genetik olarak zayıflamasının önündeki engellerden biri olarak görülmelidir. Burun, göz kenarları, dudaklar tamamen siyah ya da koyu kahve; pati altları ve deride bu renkler mümkün olduğunca fazla olmalıdır.

Kulaklar göz hizasının üzerinde; kıvrık ve tam aşağı sarkıktır. Yana doğru kırık olan yavrular elenmelidir.

### **Yürüyüş:**

8. haftada artık yavrular tipik hoplayıp yuvarlanan yürüyüşlerini daha koordineli bir tırıs dönüşürmesi gerekir. Yavruları iyi izleyin ve A noktasından B noktasına rahat bir tırıs sergileyen yavruları listenin en başına yerleştirin. Muhtemelen bu yavrular bu yaşta diğer kardeşlerine göre daha dengeli bir iskelet yapısına sahiptir ve aradığımız öncelikle bu olmalıdır.



### **Değerlendirme Yöntemi:**

Yavruların tek tek fiziksel yapısını değerlendirmek için iki yöntem kullanabilirsiniz. Birinci yöntemde bir arkadaşınızdan yardım isteyip tek tek her bir yavruyu yarışma duruşunda cepheden, profilden ve arkadan resimlerini çekip daha sonra tektek oturup değerlendirebilirsiniz. Resimlerin köpeğin tam hizasından çekilmiş olduğundan emin olmalısınız. İkinci yöntem ise yavruyu üzeri kaymayan küçük bir masa ya da sehpanın üzerinde aynı yarışma duruşunda tutarken onu tam karşınızdaki aynadan bakarak değerlendirmektir. Aynanın yeterince geniş ve yakın mesafede olmalıdır ki herhangi bir görsel

bozulma olmadan yavruları tam karşınızda değerlendirebilirsiniz. İki yöntemde de küçük yiyecek parçalarıyla yavruyu sakince istediğiniz pozisyona getirmeniz gerekir. Yavrulara sert davranıp zorlamak sadece o gün değil daha ilerisi için de olumsuz sonuçlara neden olacaktır. Bu iki yöntem için de her zaman yavruların hepsinin ortamda kontrol edilebilmesi için bir ya da iki kişiden destek almak idealdir.

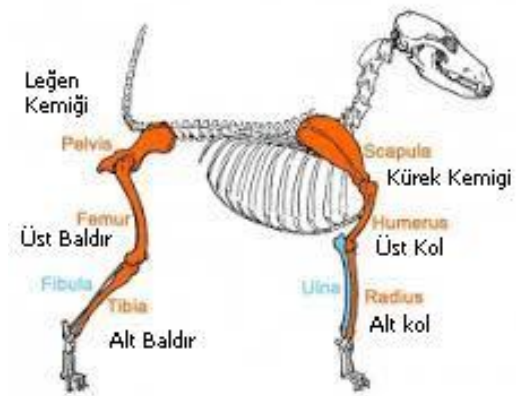


### **Vücut Kısımının Değerlendirmesi**

Yavruya cepheden baktığımızda dirseklerin göğse yapışık ve bacakların yere dik indiğinden emin olun. Dirsekler içe ya da dışa dönük olmamalı, bacaklar da parantez bacak diyeceğimiz yapısal bozukluğa sahip olmamalıdır. Patiler en genel tabiriyle gevşek değil; sıkı ve elastik olmalıdır. Göğsün ortasındaki ön göğüs kemiği (prosternum) küçük bir çıkıntı olarak görülür olmalıdır.

Profilden baktığımızda öncelikle boyun uzunluğuna bakın. Kafa uzunluğuna yakın ve hafif kavisli olması gerekir. Omuz açısı çok önemlidir. Kürek kemiği (skapula) ve üst kolun (humerus) uzunlukları birbirine yakın olmalı ve kürek kemiğinin tepe noktasından aşağı inen görünmez dik çizgi dirseğe ya da idealde dirseğin biraz gerisine düşmelidir. Omuz açısına baktığımızda bu üçgeni görebilmemiz önemlidir.

Omuz yüksekliği yaklaşık olarak ikiye bölündüğünde göğüs kısmı üst yarıyı bacak uzunluğu alt yarıyı orantılı bir şekilde paylaşmalıdır. Bileklerin güçlü ve esnek olması önemlidir. Hafif eğimlidir. Şişik, aşırı yatık ya da terrier gibi dik olması hatadır.



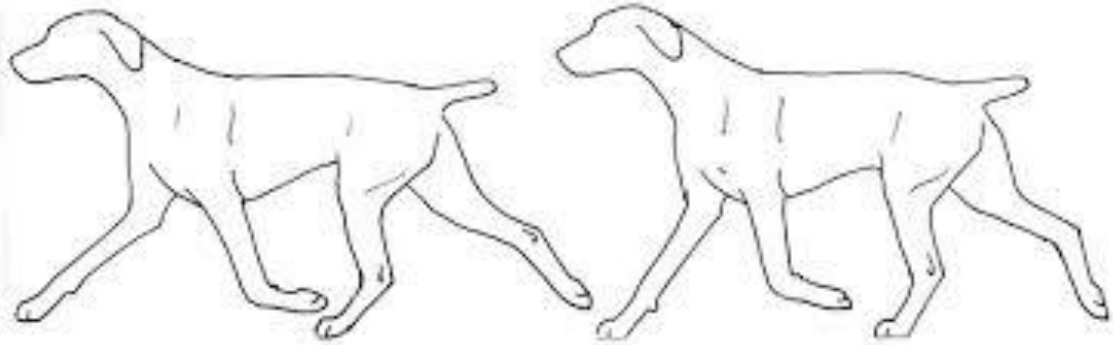
Sırt çizgisi kuyruk sokumuna doğru hafif yükselir.

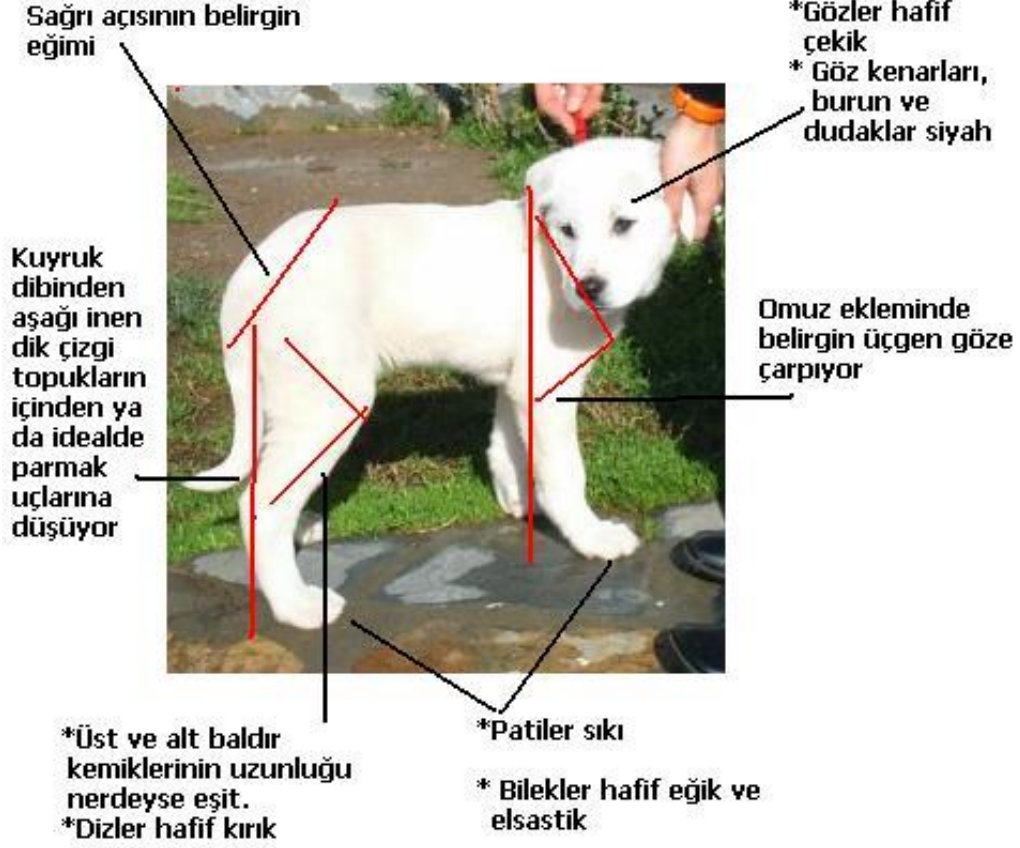
Kalça eklemi omuz eklemiyle orantılı olmalı; hareket halinde birbirini tamamlayabilmelidir. Üst (femur) ve alt baldır (tibia) kemikleri uzunlukları birbirine yakın olmalıdır. İkisinden birinin diğerinden çok daha kısa olması diz açısının dikleşmesine neden olacaktır. Bu arzu edilen birşey değildir.

Kuyruk altından yere dik inen görünmez bir çizgi topukların içinden ya da idealde parmak uçlarına denk gelmesi gerekir. Üst ve alt baldır kemiklerin birbirine oranını kontrol etmeden bu çizginin doğruluğunu iyi değerlendiremeyeceğimizden yeterince tecrübeli değilseniz kolaylıkla dik diz açılı bir yavruyu bir diğerinin önüne geçirebilirsiniz.

Topuklar yere dik ve birbirine eşit mesafede olmalıdır. Ön patilerde olduğu gibi arka patilerin de içe ya da dışa dönük olması yapısal hatadır.

Yukarıda da söylediğimiz gibi tüm bu açısal kriterlerin uyumu muhakkak yavru hareket halindeyken bütünsel olarak değerlendirilmelidir.





Son olarak kürke baktığımızda erişkin halini göz önüne getirebilmemiz gerekiyor. Akbaş muhakkak çifte katmanlı bir kürke sahip olmalı ve erişkindeki tüy uzunluğu 4-7 cm arasında olmalıdır. Bunu anlamak için en azından yavruların annesine bakmadan karar veremeyebilirsiniz. Çok ince tüylü ve alt kürkten yoksun yavrular kadar aşırı tüylü yavrular da elenmelidir.

Yukarda yaptığımız tüm değerlendirmelerin öncelikle yavruların anne ve babasına bakarak ve mümkünse soyu geri takip ederek mümkün olduğunca teyit edilmesi önemlidir. Kalıtım tamamiyle kontrol altına alınabilen bir şey olmadığı unutulmamalıdır. Her ne kadar bir çeşit genetik zar atılıyorsa da seçerenin iyi okunması ve yavruların tek tek değerlendirmesi bizi belirsizlik karşısında bir adım ilerde ve aydınlıkta tutmanın tek yoludur.