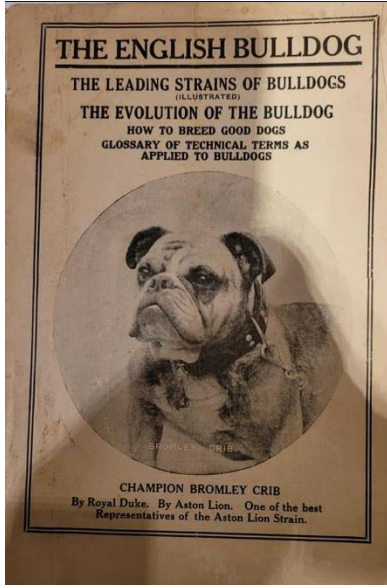


1890 tarihli Ray St. James'e ait İngiliz Bulldog adlı yayınından İlker Ünlü tarafından çevrilmiştir.



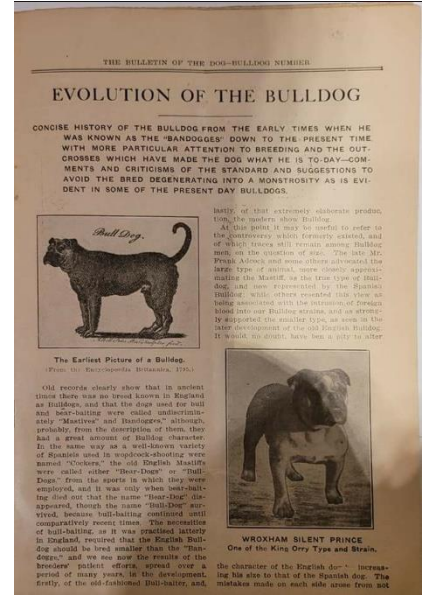
İngiliz Bulldog'un Evrimi

Eski kaynaklara baktığımızda İngiltere'de Bulldog denen bir ırk yoktu. O dönemler ayı ya da boğa dövüşlerinde kullanılan köpeklerle toplu olarak 'Mastif' ya da 'Bandogge' deniyordu. Kullanıldıkları göreve göre bu köpekler ya ayı köpeği (bear dog) ya da boğa köpeği (bull dog) olarak anılıyorlardı. Ayı-köpek dövüşleri zaman içinde yok olsa da boğa-köpek dövüşleri yakın zamanlara kadar varlığını sürdürdü. Bu kanlı spor bu konuda uzmanlaşmış köpekler gerektiriyordu.

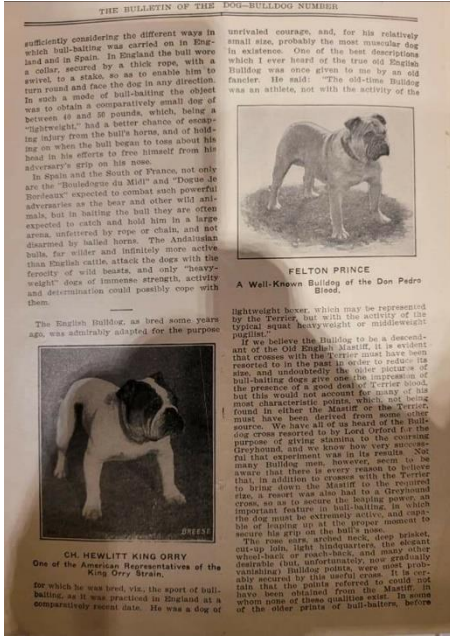
O dönem doğru bulldog tipi konusunda birbirine rakip iki yaklaşım söz konusuydu. Frank Adcock ve destekçileri bulldog un Mastiflere yakın bir tipte günümüzdekilerden daha iri üretilmesi gerektiğine inanıyorlardı. Bu tip köpekleri suan İspanyol Bulldog'u temsil etmektedir. Diğer taraf ise bunu ırka yabancı kanı sokulması olarak görüp daha İngiliz geleneklerine uygun olarak daha orta boy köpeklerin doğru bulldog olduğunu savunuyorlardı.

Fark İngiltere ve İspanya'da gerçekleşen boğa-köpek dövüşlerinin farklılığında yatmaktaydı. İngiltere'de boğalar sabit bir kazığa kalın bir halatla bağlanıp 20-22 kg'lık köpekler üzerlerine salınıyordu. İsteddiği yöne dönebilen boğa için çevik ve boynuzlarından kolaylıkla kaçabilecek daha küçük köpekler gerekiydi.

İspanya ve Güney Fransa'da ise 'Bulldogge de Mini' ya da 'Dogue de Bordeaux' gibi köpekler bir arenaya salık boğa ya da aylarla baş etmeleri gerekiyordu. Bu da İngiltere'dekinden çok daha büyük köpekler gerektiriyordu. Endülüs boğaları İngiltere'dekilerden çok daha aktif ve daha iri boynuzlara sahiptiler. Bu da aynı gibi görünen iki iş için tamamen birbirinden farklı ayrı tip köpeklerle gereksinim duyuyordu.



İngiliz Bulldog daha hafif bir Boxer'dan çok ki bunu terrier de yapabiliirdi, daha ağır ve orta büyüklükte bir dövüşçü olmalıydı.



Eğer İngiliz Bulldog'un Mastiflerden boyutları azaltılarak üretildiğini düşünüyorsanız yanılırsınız. Eski resimlere baktığımızda boyutların küçültülmesi için terrier'den faydalandığını seçebilirsiniz. Ancak Bulldog'in atletik yapısını sadece terrier'e bağlamak da doğru olmaz. Köpeğe daha fazla çeviklik sağlamak için yarıştırlan Greyhoundların da karışıma katıldığını hepimiz duymuş olmalısınız. Greyhound, boğanın burnunu yakalamaya odaklanan köpeğin yay gibi çevik ve kolay zıplayabilmesine imkan sağlamıştır.

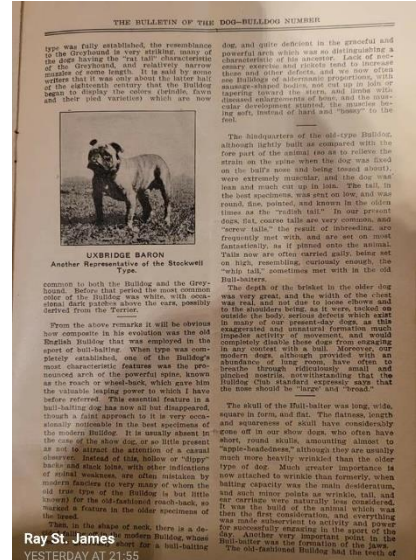
Kulak yapısı, kavisli boynu, derin göğsü, içe çekik karnı ve zarif kavisli bel kısmı gibi bugün Bulldog'un pek çok göz dolduran noktası bu melezlemeler sonuzu ortaya çıkmıştır. Bu

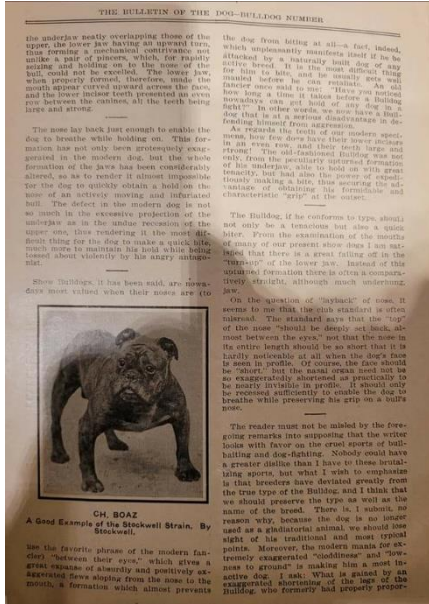
özelliklerin hiç birine sahip olmayan Mastiff'in Bulldog'u oluşturması düşünülemez. Bazı yazarlara göre orjinalinde çoğunlukla kafasında siyah lekeli beyaz vücuda sahip olan Bulldogların ki bu renkleri terrierlerden almış olmalı, 18. yüzyılın ikinci yarısına kadar brindle, sarımsı açık kahverengi ve ala renklerine sahip olmamıştır. Uzmanlar bunu Greyhound ile olan melezlemelere bağlamaktadır.

Boğa'ya doğru sıçramada büyük bir kolaylık sağlayan Greyhound tipi arkaya doğru kavisli sırt çizgisi yeni köpeklerle ortadan kaybolmuş görülmektedir. Yeni Bulldog severler muhtemelen gerçek boğa köpeğinin neye benzediğini bile bilmemektedir. Bu nedenle zayıf omurga işareti olan çökük sırt çizgilerini normal olarak görmektedirler.

Boyun kısmına geldiğinde, modern Bulldog eski köpeklerin aksine gitgide daha kısa bir boyuna sahiptir. Egzersiz eksikliği ve raşitizm ırkın içine sızan pek çok sorundan sadece ikisidir. Bugün, içe çekik karınlı, uca doğru incelen kuruklu köpeklerin yerini sıklıkla sis benzeri vücutlu, kalın kemikli ve yumuşak adaleli Bulldoglar almıştır.

En iyi örneklerde kuyruk, aşağıdan konumlu, yuvarlak ve uca doğru incelirdi. Şimdi aile içi çiftleşmenin sonucu olarak kısa kıvrımlı kuyruk çok moda olmuş görünmekte.





Eski köpeklerde derin ve geniş göğüs işlevsel anlamda mevcuttu.

Şimdiki köpeklerde göğüs genişliği o kadar abartılmıştır ki bu hata norma dönüşmüş vaziyettedir. Bu fizikli bu köpeklerin ani dönüşlerle çevik bir şekilde hareket etmeleri artık imkansızdır. Ayrıca göğüsleri her ne kadar daha da genişlediyse de, Bulldog Standardı aksini söylese de, burun delikleri o kadar kapalıdır ki pek çoğu rahat nefes alamamaktadır.

Boğayla dövüştürülen köpeklerin kafa tasları uzun, geniş ve kare formda ve düzdü. Bu düzlük yeni show köpeklerinde tamamen yok olmuştur. Şimdiki köpeklerde kafa taşı daha kısa ve yuvarlak ve bolca kırışıklığa sahiptir. Bugün yüzdeki kırışıklığın miktarına geçmiştekenden çok daha fazla önem verilmeye başlanmıştır.

Çenelere geldiğimizde eski köpeklerde alt çene sıkı bir şekilde üst çenenin üzerinde kapanmaktaydı. Alt çene böylece hafif yukarı kıvrık bir görünüme sahipti. Köpek dişleri arasında dizilmiş kesici dişler eşit aralıklarla düzenli bir sıraya sahipti. Her bir diş iri ve güçlüydü.

Burun köpek ısırığında nefes almaya devam edecek kadar hafif içeri çekiliydi. Bu özellik modern Bulldog'da akıl almayacak şekilde abartılmasının yanı sıra çenenin tüm yapısı da değişime uğramış vaziyette. Bu çenelerle bir köpeğin öfkeden gözü dönmüş bir boğaya süratle ısırıp asılı kalması imkansızdır. Amaç, boğa köpeği havada savururken köpeğin ısırıldığı noktayı bırakmamasıdır.

Modern show Bulldoglar'ında burun, günün moda değimiyle, '**gözlerinin arasında**' olması beklenmektedir. Bu yapı, dudakların da daha fazla sarkarak köpeğin şimşek hızıyla ısırabilmesini imkansızlaştırmaktadır. Modern Bulldog'un çok az üyesi geçmişin düzenli bir şekilde sıralanmış güçlü ve iri dişlerine sahiptir. Başka bir deyişle bugün elimizde herhangi bir saldırı karşısında kendini koruyamayacak bir çene yapısına sahip bir Bulldog'a sahibiz.

Bulldog, göz açıp kapanıncaya kadar kolay ısırabilmesi gereken bir köpektir. Günümüz Bulldog'larının dişlerine baktığımda alt çenenin hafif yukarı kıvrılması neredeyse yok olmak üzeredir.

Burunun geride olması konusunda dernek standardının yanlış yorumlandığı kanısındayım. Standard, '*burnu üst kısmının derin bir şekilde geride ve neredeyse gözlerinin arasında*' olarak tanımlar. Ancak bugün burnun kendi uzunluğu o kadar kısadır ki köpeğin profilinden bakıldığında artık neredeyse görünmez haldedir. Burun tabii ki basık olmalıdır; ancak bu yandan bakıldığında burnun neredeyse



görünmeyeceği noktasına kadar gelmemelidir. Sadece köpek ısırdığında hala nefes alabilmesine izin verecek kadar geride olmalıdır.

Yukardaki yorumlarımdan okuyucunun kanlı boğa-köpek dövüşlerini savunduğumu sanmamalıdır. Köpeğin orjinal ismini korurken fiziksel özelliklerini korumamız bana mantıklı gelmemektedir. Showlarda moda olan tıknaz ve basık görüntü, ırkın sonunu getirmektedir. Bir zamanların orta boyutlu bu atletik köpeklerinin bacaklarının gitgide daha kısaltılmasından ne elde edilebilir ki? Bulldog tabii ki uzun bacaklı olmamalıdır. Ağırılık merkezi yere yakın, dengeli, kolay yıkılmayan bir köpektir bahsediyoruz. Bu yere yakınlık abartılarak nerdeyse sakat bir ırkın doğmasına neden olmuştur.

Charles Darwin'in "Türlerin Kökeni" isimli kitabında belirttiği gibi "İnsan, seçici üretimle gariplikleri ön plana çıkaracak olursa kasten olmasa da diğer özellikleri de değiştirmeye başlayacaktır," der. Korkarım ki showlarda kazanmaya çok hevesli yeni Bulldog severleri modern bilimsel üreme prensiplerini görmezden gelerek kendilerini köşeye sıkıştırmaktadırlar.

Özellikle de yakın aile içi çiftleşmenin yaygın olarak yapılması ırkın üzerinde ciddi olumsuz etkilere sahiptir. Yarışmalarda istenen özellikleri sabitlemek için aile içi üretim yaygın kullanılan bir yöntem olsa da gitgide ırkı geri dönüşü olmayan bir noktaya götürmek üzere olduğumuzu anlamamız gerekmektedir.

Kısırlık başta olmak üzere çeşitli genetik kusurlar ırkın başına bela olmuş vaziyettir. Ayrıca yeni köpekler atletik dayanıklılıktan tamamen uzak kolay yorulan kolay tükenen köpeklere dönüşmüşlerdir. Pek çok Bulldog 7 yaşını geçmeden ölmektedir. Bill George gibi eski yetiştiriciler eski şartlarda kennelerde yaşayan köpeklerin ki bugün hepsi soğuktan ölürdü, artık eski dayanıklılıklarından yoksun olduğunu söylemektedir. G.R Ridgeway'in zamanında 18 yaşında hala damızlık görevini yerine getiren Yaşlı Saxon gibi köpeklere artık rastlanmamaktadır.

Her ne kadar eski mi yoksa yeni tip köpeklerin mi tercih edileceği fikri kişiye göre değişse de üretim metodlarımızdaki bu radikal değişimin sorgulanması kanısındayım .

