

The Illustrated Standard for the
GERMAN SHEPHERD DOG



written and illustrated by
Linda J Shaw

SHAWLEIN PRESS

ALMAN OBAN KÖPEĐİ
İin izimli Standart



Yazar ve kendi üretimi olan erkek köpeği Tim SchH3.

Yazar Hakkında

Linda J Shaw, 1975'ten bu yana Kanada Kennel Kulübü, Royal Ontario Müzesi ve sayısız ulusal ırk kulübü, evcil hayvan gıda şirketleri ve polis departmanları gibi müşteriler için hayvan dünyasında uzmanlaşmış, profesyonel bir sanatçı ve illüstratördür. İlk olarak 1970 yılında ırkla tanıştı. Köpekleri itaat, takip, schutzhund ve ırk standartlarında ünvanlar aldı. Ontario Sanat ve Tasarım Koleji'ni bitirmiştir. Ayrıca Toronto Üniversitesi'nden Lisans ve Yüksek Lisans diplomasına sahiptir.



Heather köpeğiyle, Vice vom Gernelhaus IPO 3

Düzen ve Tasarım

Heather Dickinson, Guelph Üniversitesi'nde güzel sanatlar okudu. Ontario Sanat ve Tasarım Fakültesi'nde iletişim ve tasarım alanında çalıştı. Bir Alman Çoban Köpeği satın aldıktan sonra schutzhund'u öğrendi ve o zamandan beri birçok köpek yetiştirdi ve ünvanını aldı.

Önsöz

1970 yılında babam ve ben ilk Alman Çoban Köpeğimizi Kanada'daki Vancouver Adası'ndaki bir yetiştiriciden getirdik. Maxine, biraz büyük, vücutta gerilmiş, kesinlikle güçlü karakterli ve sıkı bir köpekti. Grief v Elfenhain torunuydu. On üç yıl boyunca arkadaşım. Ailece Kuzey Amerika'ya taşındıktan sonra vefat etti. Sağlamlığı, sağlığı, kendine güveni ile standartları belirlediğini biliyordum. Tıpkı onun gibi bir tane daha istedim.

Maalesef, bu arada pek çok üretici, genellikle sinirsel stabilite ve fiziksel sağlamlık pahasına, gösteri ringinde başarı ile etkilendi. Bu tür bir çobanı tekrar bulmam yıllar aldı. Bu benim güzel Tim'im di. On dört yıl boyunca en iyi arkadaşım ve nereye gidersem gidiyim harika bir eşlikçi idi.

Bu süre zarfında cins birkaç farklı tipte gelişti ve muhteşem çalışma tipi olan, Bernd ve Bodo Lierberg, Marko Cellerland ve Volker Zollgrenschutzhau gibi soylar unutuldu. İyileştirmeler olarak tanıtılan tavizlerle, artık Von Stephanitz'in tanımayacağı bir ırk olmuştu.

Bir ırk standardı, ırkın özelliklerini kodlayan yazılı bir belgedir. Herhangi bir belge gibi, tabii kişisel yorumlamaya açıktır. Ne yazık ki, SV standardı, 1970'lerden bu yana, gösteri halkasında ortaya çıkan çarpıklıkları yeni cins erdemlerine dönüştürmek için sürekli olarak değiştirildi. Bu çalışan ırkın talepleri ve yapısal görünümünü, birisi çizerek anlatmalıydı. Bu amaçla, işlevine göre doğru çobanın bir görüntüsünü sunmaya çalıştım. Alman Çoban Köpeği (AÇK) başlangıçta bütün gün zahmetsizce hafif tırıs yürüyen bir çoban köpeği idi. Hiçbir



Lintricia CD'si Maxine

zaman bir gösteri için yarışmak (Süratlı Tırıs) için tasarlanmış, aşırı ve abartılı olma niyetinde değildi. AÇK, asla tembel, yalaka veya güvenilmez olmayan, aktif ve zeki bir genel amaçlı hizmet köpeğidir.

“Moda”ya değil, yapması gereken işlere uygun mizaçlı olmalıdır. AÇK, gerçek dünya için bir ırktır. Güdülerine uygun olmayan, onlardan uzaklaşmış ya da kontrolü zor olan bir ırk değildir. Aşırılıklar mükemmellik değil, “altın oran” dan sapmaktır.

Profesyonel bir illüstratör olarak, her çeşit hayvan yaşamının yapısı, anatomisi, hareketi ve jestlerini gözlemlemek ve kaydetmek benim işim.



Tim – Shawlein Easter Parade SchH3 AD TD CD CGC OFA

30 yılı aşkın bir süredir AÇK'yı inceledim ve gördüğümü çizimlerimle doğru bir şekilde iletebilme avantajım var. Bu resimli standardı "ideal" bir numuneyi teşvik etmek için değil, ırkın iyi (performans kriterlerine göre) temsilcisinin nasıl ve niçin oluşturulduğunu ve hareket ettiğini ve ayrıca ırkın daha yaygın eksikliklerini göstermek için hazırladım. Umarım bu kitap, çalışan bir köpeğin en iyi ifade ettiği eşsiz zihin ve beden özelliklerini korumaya yardımcı olur.



Va3 Bernd Lierberg SchH 3 FH
V-BSP V Vello zu den Sieben
Faulen
SchH3 FH
V Betty v Eningsfeld SchH3



VA1 Marko Cellerland SchH3 FH
Kondor v Golmkauer Krug HGH
Cilla v Hunnenfeuer SchH2

2X VA 1 Volker v
Zollgrenzschutz Haus
SchH3 CACIB
V Harry v Donaukai SchH3 Perle
v Zollgrenzschutz Haus
SchH2



Büyük gösteri ve çalışan köpeklerin Erkekleri

Giriş

Bu yayın, yapısal anatomi ve AÇK'nın hareketinin eksiksiz, pratik, görsel bir analizidir. Belirli bir ırk tipinin yetersizliği veya "Şov Modasını" hedef almamıştır. Birine yapılan ve hareketi anlaması için yazılı bir standarda bakmasını söylemek pek de yardımcı olmuyor. Yapısal anatomi ve türün kökenini ve amacını iyi kavramaksızın, herhangi bir tuhaf varyasyonu rasyonelleştirmek için de kullanılabilir. Farklı ülkelerde "sözde uzman" hakemlerin tarafından yapılan farklı yorumlar, türün orijinal ve faydalı biçiminden keskin bir şekilde farklı olan çeşitli anatomik anormalliklerin ortaya çıkmasına neden olmuştur.

Buna karşılık, çalışan olarak yetiştirilen çobanların evrimi, büyük ölçüde performansın talepleri tarafından yönlendirildi. Tip olarak biraz değişken olsalar da, genel olarak türün erken standartlarından şaşırtıcı bir şekilde çok az değiştiler ve vahşi köpeklerin temel atletik özelliklerini sergilemeye devam ettiler.

Bütün köpekler gibi, AÇK genetik olarak etkileyicidir, kurdun alt özellikleri ve bunun için gereken tüm görevleri kurdun davranışlarından kaynaklı olarak taşır. Bütün köpekler gibi, AÇK da genetik olarak, kurdun alt özellikleri ve bunun için gereken tüm görevler kurdun davranışlarından alır. Hem kurt hemde çoban, güç, hız ve çeviklik talepleri arasında etkili uzlaşır. Kurdun çalışma sağlamlığı, yapısı ve mükemmel hareket mekanizması hakkında öğreteceği çok şey vardır. Bu yüzden kurt, AÇK'nın uygunluğunu yargılayacak nesnel anatomik temel olmalıdır.

Modern ırk standartı gösterileri ve 19. yüzyılın ortalarında, doğal dünyayı bilimsel olarak sıralamaya yönelik "Victoria tutkusunun" bir sonucu olarak, İngiltere'de ve Avrupa'da giderek zenginleşen sınıfları için "fantezi" köpeklerin üremesi yaygınlaştı. İlk köpek kulüpleri, çeşitli köpek türlerinin kapsamlı kategorizasyonuna başlamıştı,

ancak bilimsel dünyayı bilgilendiren analitik düşünceyi birleştiremediler. Damızlık seçiminde, her bir ırkın aniden bağlandığı genetik izolasyonun etkilerinden habersizlerdi. Köpekler, asıl amaçlarını yerine getirebilmeleri için zihinsel ve fiziksel yetenekleri açısından değerlendirilmemiş, bir hakemin görüşüne göre, yazılı bir tanımlamaya uyduğunu ile değerlendirmiştir. Giderek artan bir şekilde, bir ırkın çalışan mirasına dair hiçbir kişisel deneyimi olmayan hakimler lisanslandı. Yargılama ve üreme çok az anatomi bilgisi ile yapıldı ve genetiği anlamadılar. (Modern genetik teorileri 20. yüzyılın başlarına kadar geliştirilemedi). Gösteri ringlerindeki köpeklerin, tarladaki köpeklerden görünüm ve mizaçta ayrılmaya başlamaları çok uzun sürmedi ve köpeklerin çoğu cinsin genetik olarak baskın popülasyonu haline geldi..

Amerika Alman Çoban Köpeği Kulübü'nün yönetim kurulu üyesi, bir keresinde bana üç kiblesi olduğunu iddia etti: İncil, Amerika Birleşik Devletleri Anayasası ve Alman Çoban Köpeği (AKC) Standardı. Bu ifadenin tuhaflığı bir yana, eleştirel düşünceden ziyade dogmaya olan bağlılığı ortaya koyuyor. Irk standardı, hatalarından ve eksikliğinden veya yazmaya dahil olanların kişisel çıkarlarından bağımsız olarak doktrin olarak kabul edilir. Bu nedenle belirsiz olan yazılı standartlardan, bazı aşırı ama farklı olmayan gösteri biçimleri geliştirilmiştir. Bu da mevcut yorumu kör bir şekilde kabul etmenin ırkı korumayacağını kanıtlar.

AÇK'ların değerlendirilmesine biraz eleştirel bir gerekçenin getirilmesi ve normal bir köpeğin nasıl inşa edilmesi gerektiği konusunda bazı gerçek anlayışlar getirilmesi gerektiğini düşünüyorum. Hareket için referans noktası olarak kurdun kullanarak, köpek anatomisinin bileşenlerini incelemeye başlıyorum. Odak noktam yapısal anatomi olacağı için vurgu iskelet ve kas yapısı üzerinde, ancak okuyucuya bu sistemlere aşinalık kazandırmak için sinir sistemi ve iç organları da tanıtacağım.

AÇK'nın yapısıyla ilgili sunumum kafa ile başlar, boynu, sırt ve vücudu aşağı doğru tanımlanır. Daha sonra öne ve arkaya doğru tanımlanır. Her aşamada okuyucu, söz konusu yapıyı hem normal hem de çeşitli sapma varyasyonları ile anatomisi ve işlevi hakkında derinlemesine bir çalışma bulacaktır. Son olarak orantı, boy, kürk ve renk tartışmaları ile cins türünü yorumlayarak tamamladık.

Normal bir AÇK'nın yapısını net bir şekilde anladıktan sonra, Konuyu önce hareket mekaniğine kısa bir bakış ve sonra da köpeklerde tipik olan farklı yürüyüşlerin bir tartışması ile hareketin konusuna getirdik. AÇK'nın karakteristik olan tırısı biraz ayrıntılı bir şekilde açıklıyor ve anlatıyoruz.

Sonunda, en güzel köpeğin yetersiz kaldığı mizaçlara bakacağız. Tipik ırk karakterini, ayrıca ırkın ünlü olduğu temel işleri yapmak için gereken zihinsel özellikleri tartışacağız.

Fotoğraflarla ilgili not

Atlantik'in her iki tarafından köpeklerin görüntülerini seçtim. Alman köpekleri modern şov çizgilerini öne sürmeye meyillidir çünkü daha sonraki gelişmelerden daha güçlü sırt yapılarına ve daha güçlü bir çalışma tipine sahiptirler. Amerikan köpekleri, "Lance" çizgisini önceden belirleme eğilimindedir ve onlardan sonra gelenlerden daha iyi oranlarda ve daha ılımlı arka açılığa sahiptir. Bazı köpekler modern çalışma çizgisindedir. Ancak çoğu şov ve iş arasındaki bölünmeyi gösterir ve her ikisini de üretebilecek çizgileri temsil eder. Ayrıca, bu güzel hayvanların birçoğu ırk geçmişinden neredeyse tamamen kayboldu ve bu harika köpeklerin hatırlanmasının önemli olduğunu hissettim.

Sel Ch Arbar'ın Benno ROM'u
Sel Ch Wilhelm ve Winterzeit Conroy'un
Gabriel'i



V Ch Am Amigo Bölgesi der Berge SchH3 V
Jack v Furstenberg SchH3
Dunja - Schippkapass SchH1

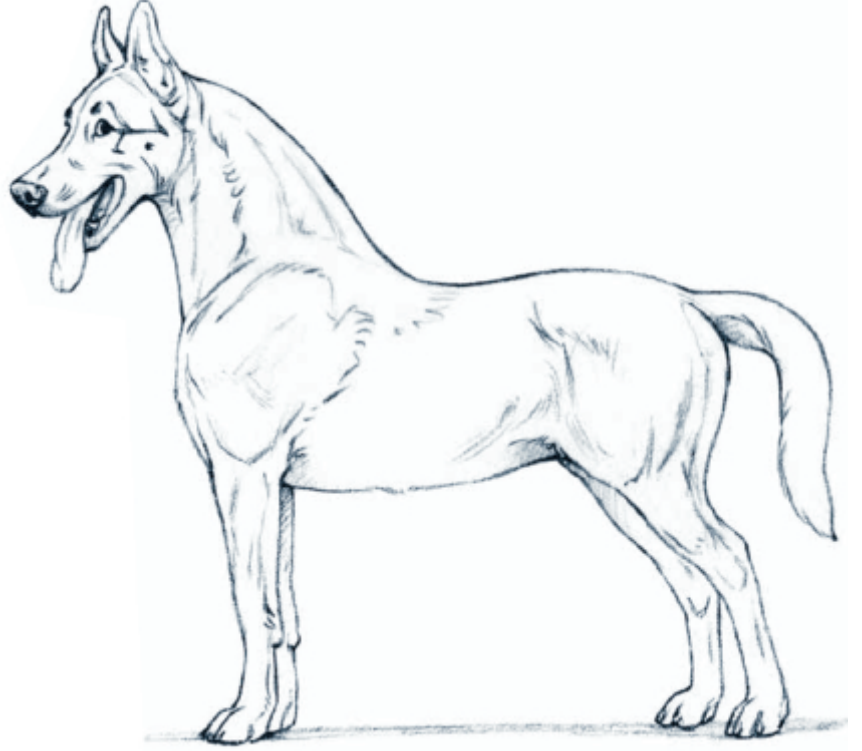


Ch Amber aus der Edelheim ROM
Ch Caralon'daki Hein vd Lockenheim ROM'u
Brandywine'nın Minuet'i



At

İyi köpekler muhtemelen evcil hayvanların üremesinin başlamasından bu yana iyi atlarla karşılaştırılmıştır. Onları yetiştiren adamlar muhtemelen çok az şey biliyordu ve aslında bu iki hayvanın ortak bir yanı yok. At, yüksek hızlı kaçış için tasarlanmış büyük, sert sırtlı, perissodaktil (tek parmaklı ungulate) olarak evrimleşmiş, kurt gibi tipik canid ise orta boylu bir tırısta uzun mesafeleri örtmek için tasarlanmış orta büyüklükte bir etoburdur. yüksek hızlı dörtnala mesafeler. Neredeyse bir atinkine benzetilebilecek bir köpek anatomisinin bir parçası yoktur ve bir ata benzeyen herhangi bir köpek cinsi yoktur. Talihsiz efsaneyi bir kez ve herkes için gömme zamanı geldi.

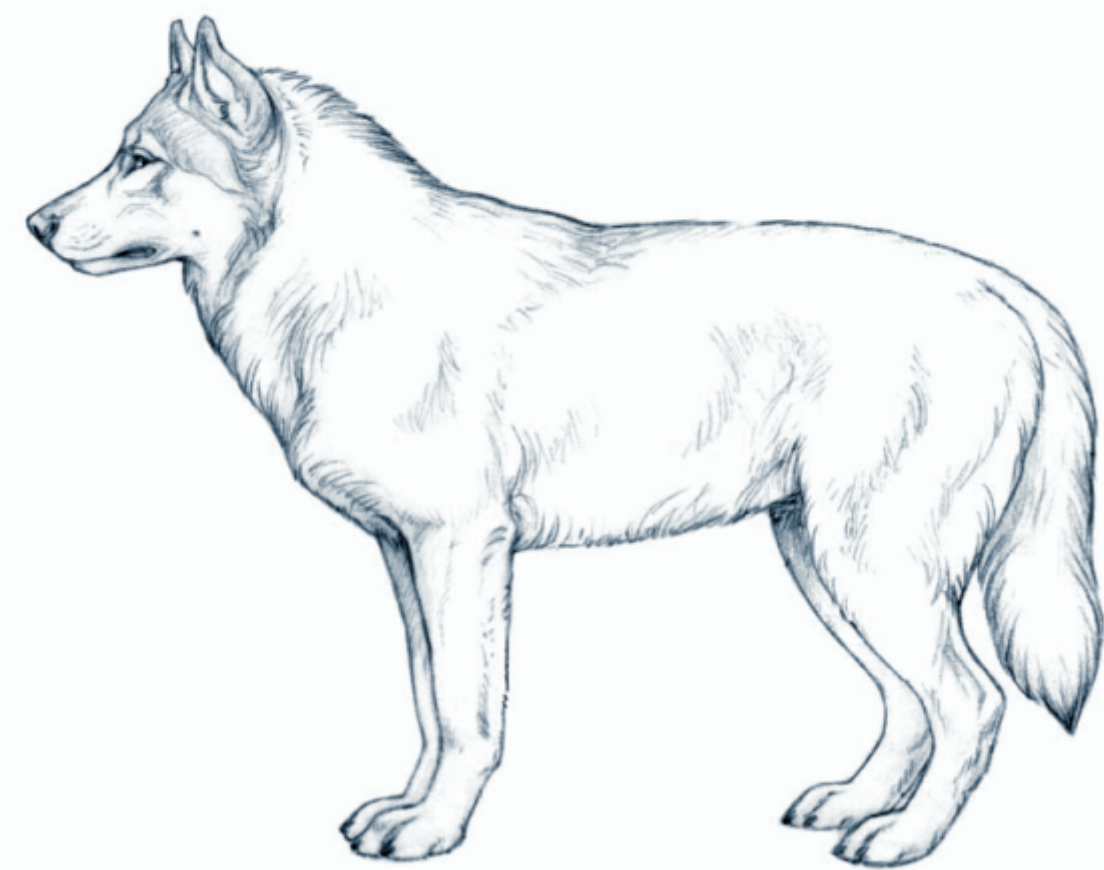


Kurt

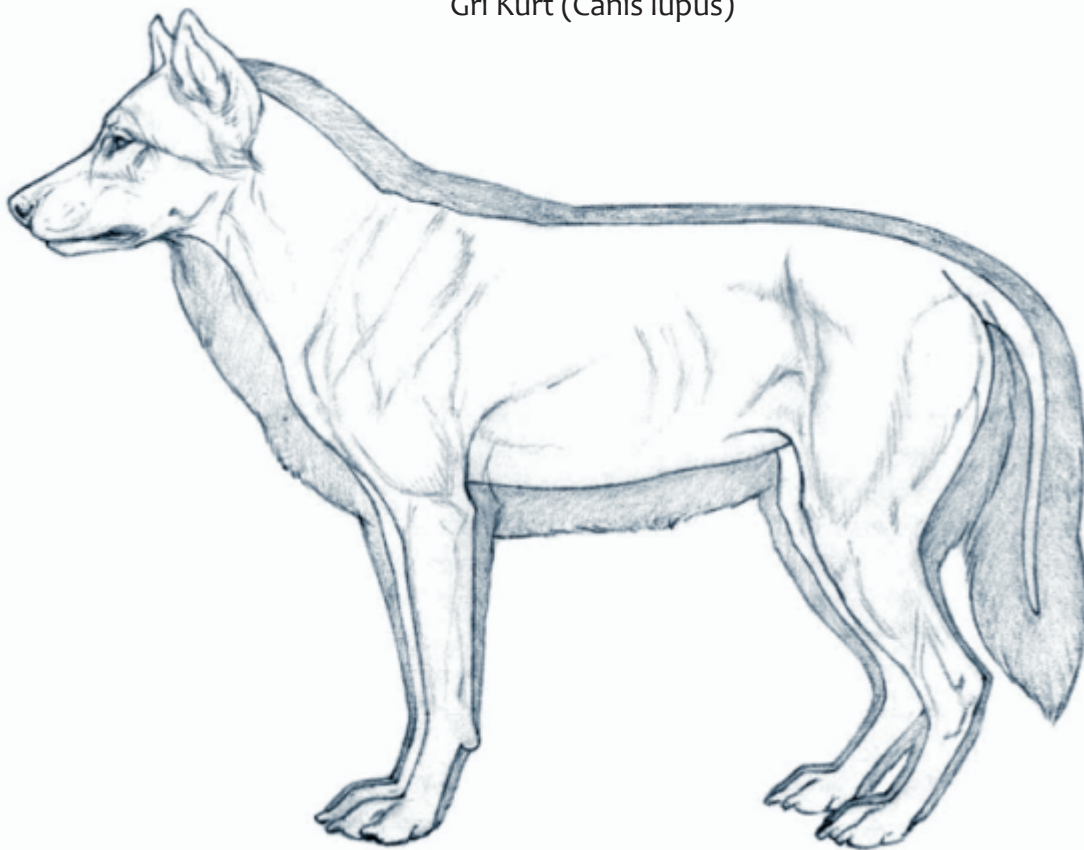
Köpek, son 30.000 yıldaki evrimi, insanların istekleri ve istekleri ile doğrudan ve dolaylı olarak yönlendirilen bir kurttur. Kurt köpeğin atası ve kuzenidir ve normal, formda, sağlıklı bir köpeğin nasıl inşa edilmesi ve hareket etmesi gerektiği konusunda doğal bir ölçüt olması gereken en yakın şeydir. Pariah (ilkel/alt) türü köpek yerine kurdu seçtim çünkü pariahlar ilkel köpekler iken, çoğu insandan etkilendi ve insan avlanmalarına ya da insan avcılarına eşlik etmekten çok daha fazlasını yaptı. Doğanın kurt üzerinde yarattığı gelişimsel baskılara maruz kalmadılar. Kurt, menzili boyunca her yerde makul ölçüde tutarlıdır ve sahaya hakim olmak üzere inşa edilmiş orta büyüklükte, akıllı bir sürü avcısı olarak görev yapar.

Gezegendeki hiçbir yırtıcı hayvan, tırısta

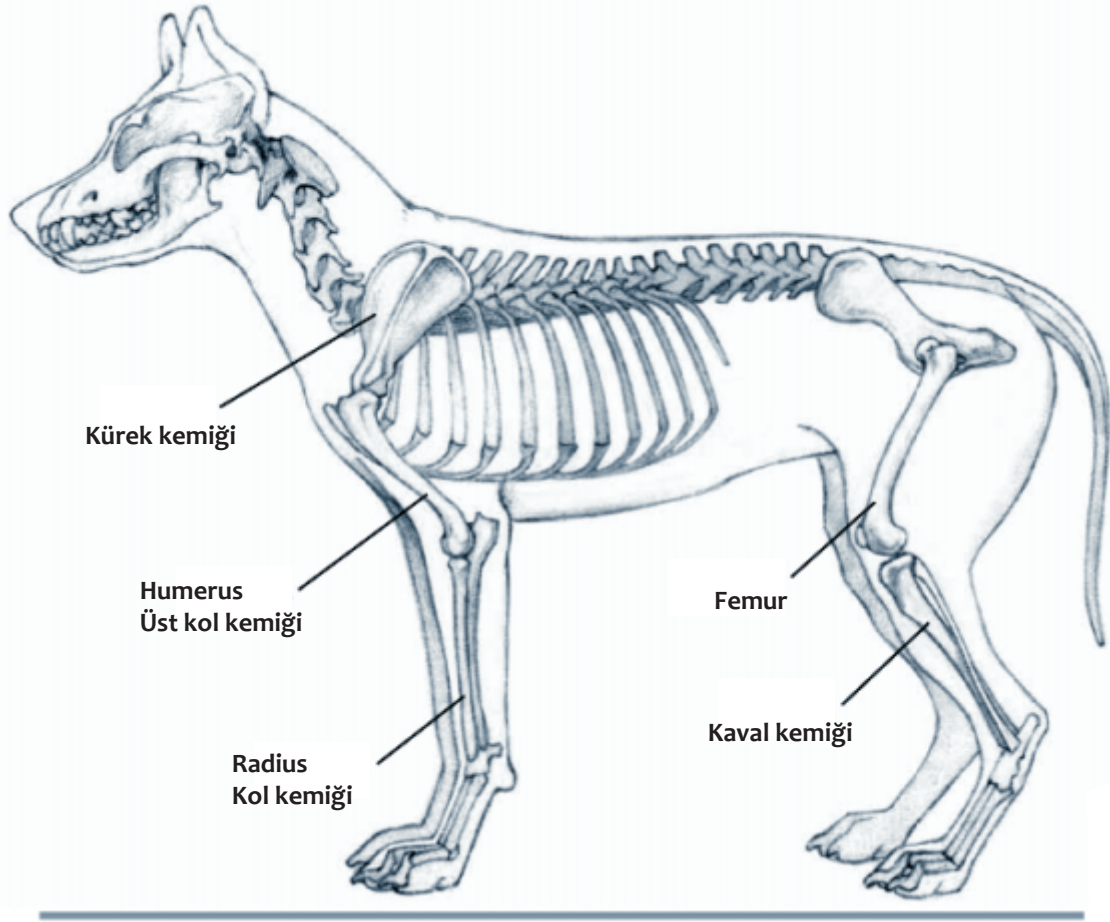
kurttan daha uzun mesafeye dayanıklılık göstermez. Buna etkili bir şekilde katlanabilecek bir köpek istiyorsak, kurt yapısının hangi öğelerinin bunu yapmasına izin verdiğine dikkat etmeliyiz. Dayanıklılığı ve gücü olan bir köpek istiyorsak, kurt bu niteliklere bolca sahip. Hız istiyorsak, kurdun hız için gelişen av hayvanlarını yakalama yeteneklerini incelemeliyiz. Doğal seçilimin acımasız eli tarafından birkaç milyon yıl boyunca iyileştirme, modern gri kurtların uyumuna neden oldu. Modern şov AÇK, birkaç onlarca yıllık akrabalığın sonucudur. Yetiştiricilerin, 4 milyon yıllık Darwinist evrimden daha verimli bir hareketli makine yaratabildiği fikri sadece kibirli bir hayaldir. Bu nedenle, sadece makul değil aynı zamanda normal, sağlıklı, atletik köpeklerin üremesi için kurda bir referans olarak bakmak gerekli. Açıkçası, mizaç açısından köpek bir köpek olmalı ve bir kurt olmamalı çünkü onunla yaşayamayız. İşte bütün evcilleştirme noktası budur. Bununla birlikte, bu, etkili bir özgün tasarımı giderek daha fazla anlamsız bir karikatüre çevirmek için bir bahane olmamalıdır.



Gri Kurt (Canis lupus)



Kurdun krknn altındaki yapısı



Kurdun iskelet yapısı

Karnivorlar'nın diğer üyeleri olan kediler, ayılar ve çakallardan farklı olarak, kurt, farklı köpek cinslerinde ayrı ayrı seçilen ve vurgulanan nitelikleri ile hız, kuvvet ve dayanıklılık kombinasyonu için inşa edilmiş oldukça özel bir avcıdır. Ortalama kurt omuz yüksekliğinde biraz daha uzundur. Humerus

(üst kol kemiği) ve alt kolun yarıçapı yaklaşık aynı uzunluktadır ve Kürek kemiği humerusun uzunluğunun yaklaşık% 80'i kadardır. Femur humerustan biraz daha uzundur ve Kaval Kemiği en azından femur kadar veya biraz daha uzundur.

Arrow v Zuckerburg SchH3 FH Kkl 1
V Aik v Haus Cindy SchH3 FH
Xinerobella v Tiekerhook SchH3 FH

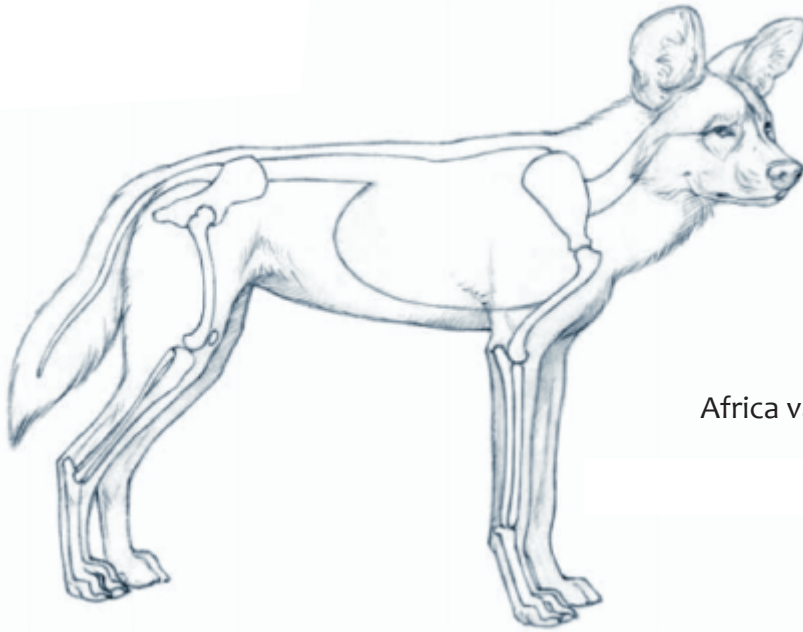


Bu son derece işlevsel yapı, Amerikan çakal, Afrika vahşi köpeği ve Asya dhole gibi diğer vahşi köpeklerde de görülür. İnsanlar bu hayvanların görünümünü etkilememiştir ve hepsi yapıya çok benzer. Çakal ve dhole temel kurt yapısını gösterirken, av köpeği hız için daha uzmanlaşmış bir yapıya sahiptir.

Bu “yapıdan”, AÇK'larımızı, atletik performans ve dayanıklılık sağlamak için milyonlarca yıldan fazla



Amerikan çakalı (Canis latrans)

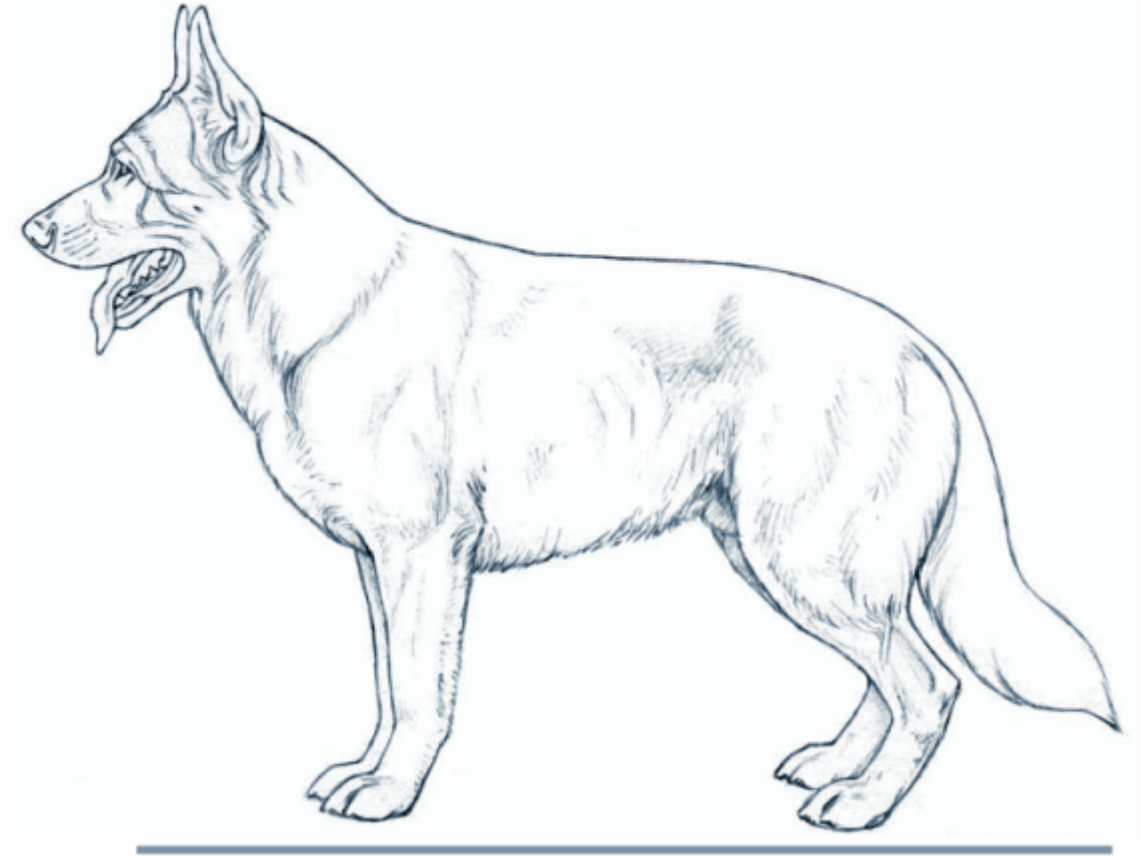


Africa vahşi köpeği (Lycaon pictus)

kanıtlanmış bir yapıyla türetebiliriz. Vahşi türden sapmaların rasyonel sebeplerini sunabilmeliyiz. Özel performans en belirgin sebep olacaktır. Estetik tercih veya tarihsel emsal, sağlık, sağlamlık veya mizaçla çatışmaması koşuluyla kabul edilebilir sebepler olabilir. “Cins tipi” kavramları, asla köpeğinizin yaşamına uygun sağlık, sağlamlık ve mizacın üstüne çıkarılmamalıdır.



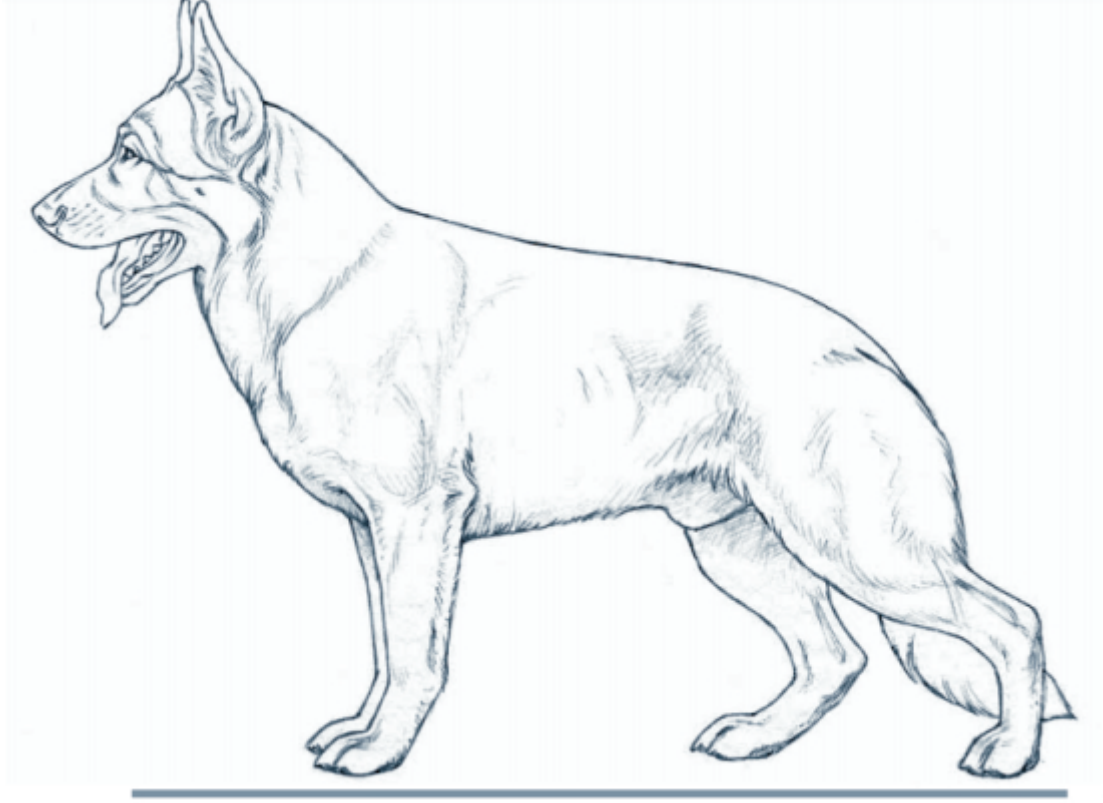
Asya dhole (Cuon alpinus)



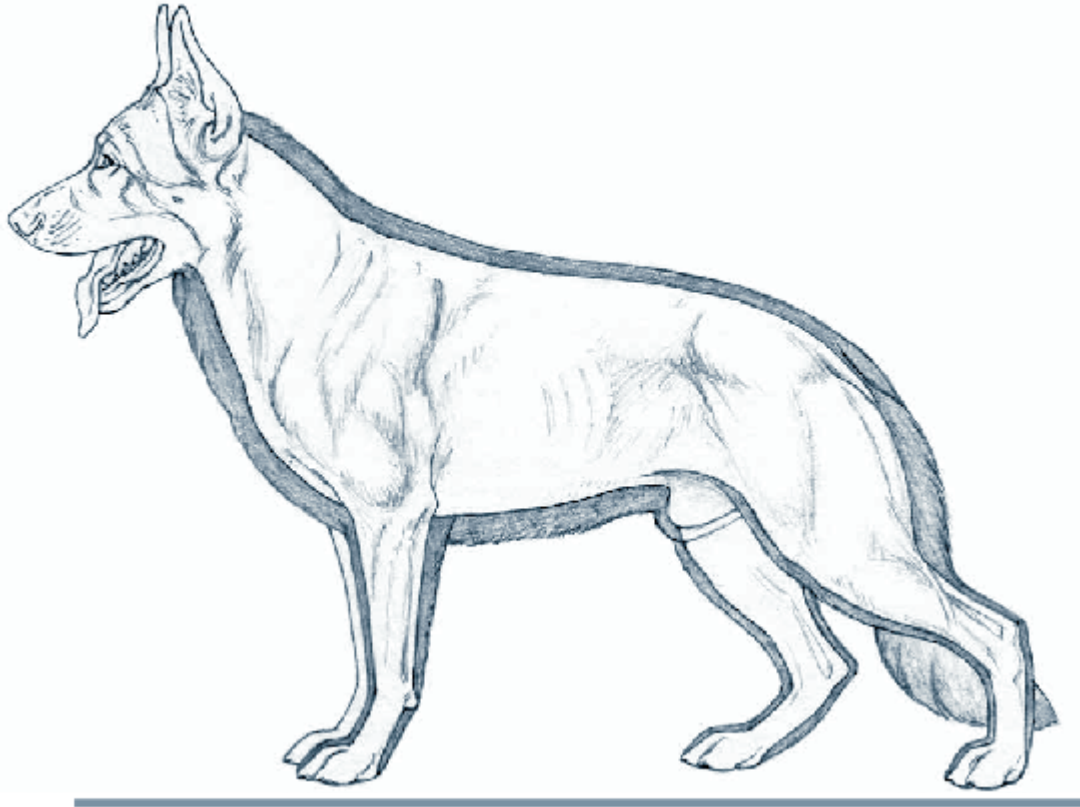
Normal AÇK doğal olarak duruş, arka ayak kalça ekleminin altındadır.



Normal AÇK doğal duruş, kürk altındaki yapı.



Normal AÇK Sergi (Şov) duruş, arka ayak kalça ekleminin altındadır.



Normal AÇK doğal duruş, kürk altındaki yapı.

İskelet Yapısı

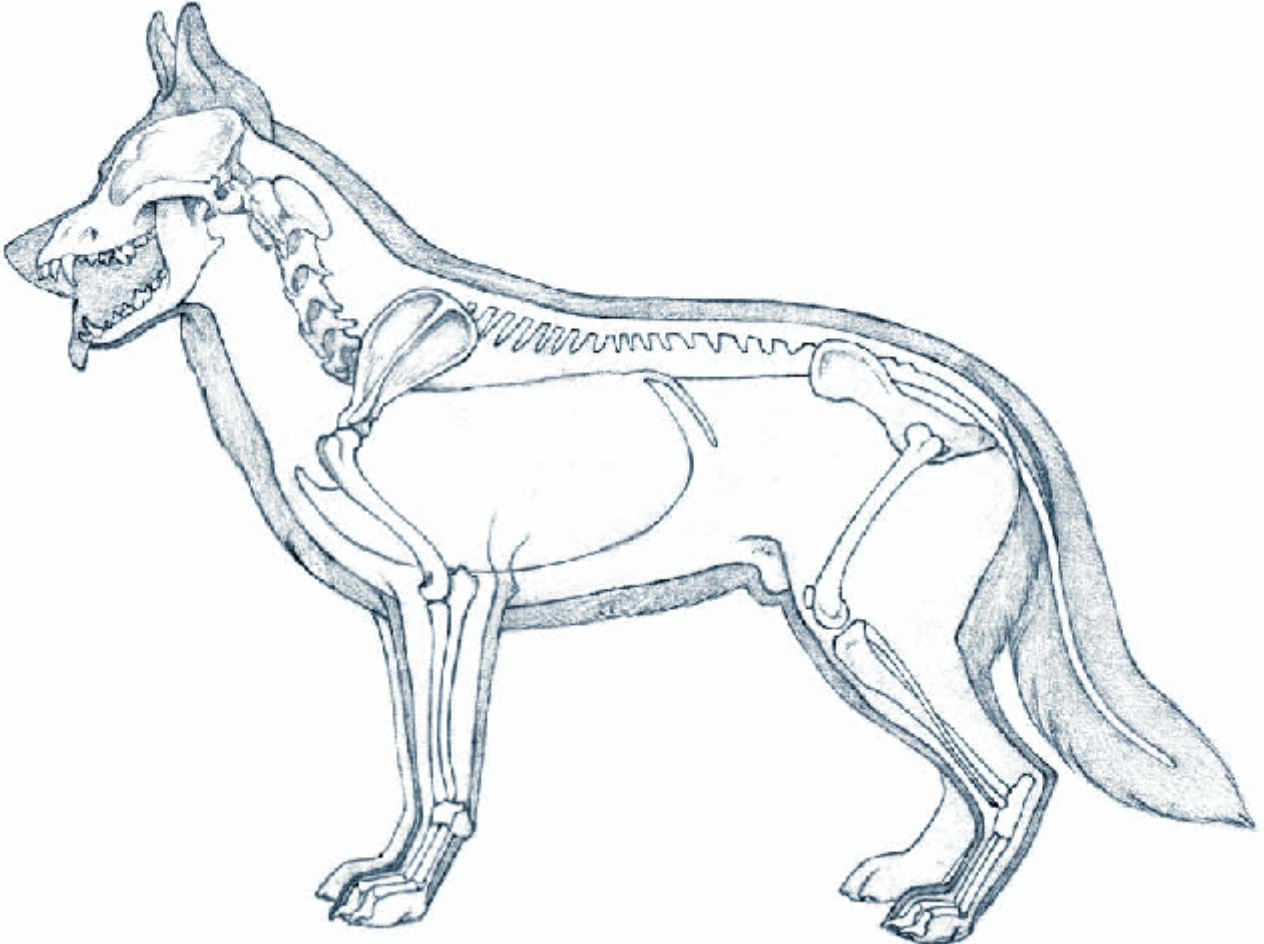
Kasın Altındaki Kemikler

Köpeğin iskeleti çerçevesini tanımlar. İskeleti iyi anlamadıkça, bir köpeğin genel yapısını ve yürüyüşünü anlamak veya değerlendirmek mümkün değildir. Bir köpeğin yapısını değerlendirmek için ana kemikleri tanımlayabilmeli ve bu temel iskeleyi hayal gücünüzde makul bir doğrulukla görselleştirebilmelisiniz.

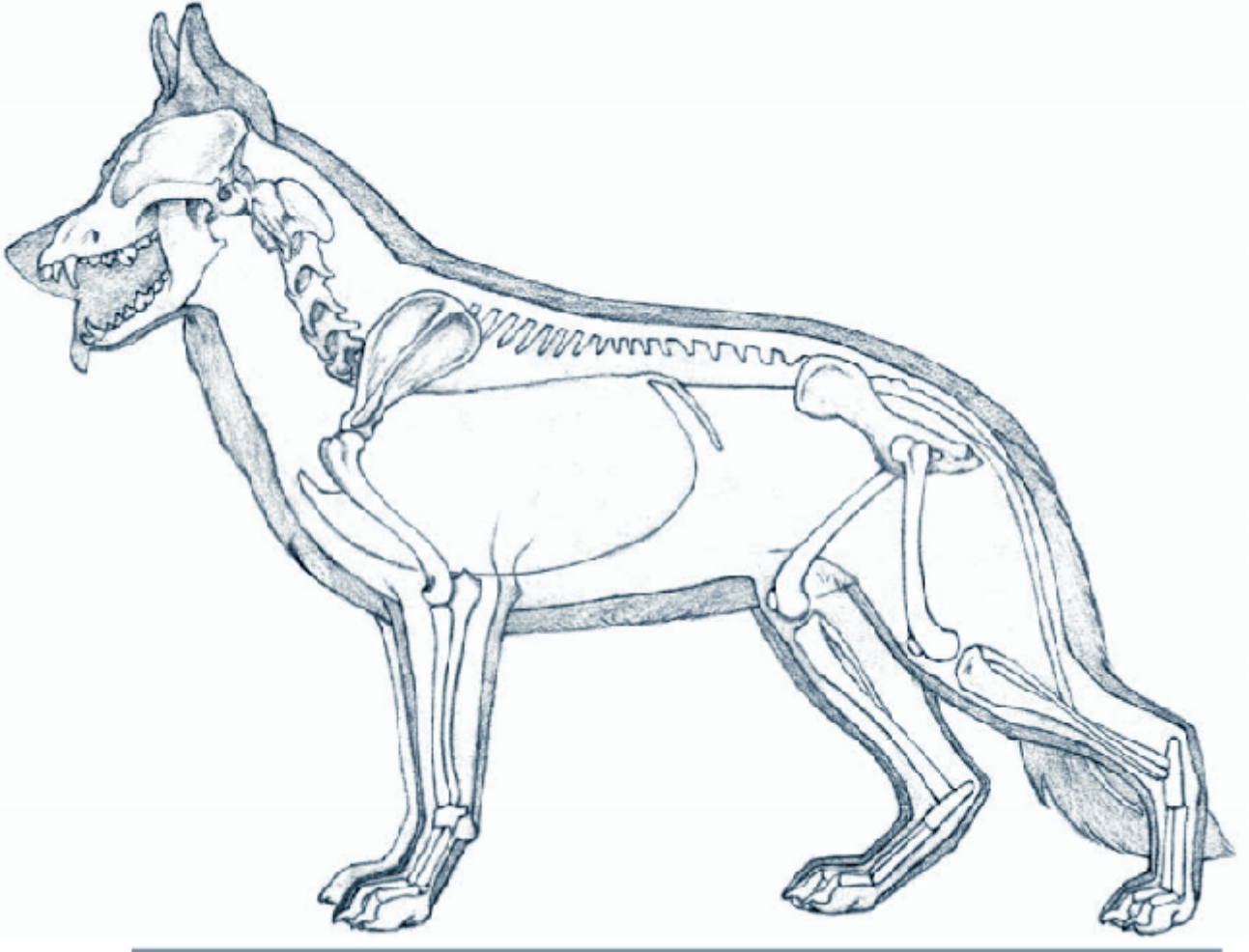
1970'lerde Casey Gardiner'in Canine Science School'a çizimler yaparak birkaç yıl geçirdim ve bana göre, ölçüm "takıntılılarının" inandığı köpek anatomisini gösterme doğruluğunu sağlamadığı açtı. Safkan köpeklerin yapısındaki pek çok kitap ve makaledeki sayısız vasat çizime bakılırsa, eğer birisi derinin altındaki kemikleri doğru

şekilde görselleştiremiyorsa (eğer kendi gözleriyle doğru görmeyi öğrenmemişlerse ki bu aşık, ne gördüklerini anlayın) bir ölçüm yığını pek yardımcı olmaz. Açıkçası, aşına olmanız gereken bazı temel yöntemler var, ancak anlayışınızı daha da ileri götürmek için her kemiğin şeklini ve komşularıyla nasıl birleştiğini incelemeli ve bir cildin altına nasıl oturduğunu ve yaşayan köpekte nasıl hareket ettiğini görselleştirerek pratik yapmalısınız.

Bkz. Ek 1: Dahili Anatomi: İskelet.



AÇK iskelet yapısını gösteren doğal duruş



AÇK iskelet yapısını gösteren şov duruşu



V (BSZS)Hutch vd kalten Hardt SchH3
BSP V Karn v Fegalhof SchH3 BSP IP3
V Chuckie v Schloss Laer SchH3 FH

Kemik Anatomisi

Kemik iki şekilde oluşan karmaşık bir canlı dokusudur:

- Kompakt kemik, bir kemiğin sert dış kabuğunu oluşturur.
- Trabeküler veya “süngerimsi” kemik olarak da bilinen süngerimsi kemik, daha büyük kemikler içinde ince, kemikli bir yapı iskelesi oluşturur. Bu, bazı hakemlerin kalın, ağır kemiğe oldukça yararsız bir referans olan süngerimsi kemik olarak adlandırdığı şey değildir.

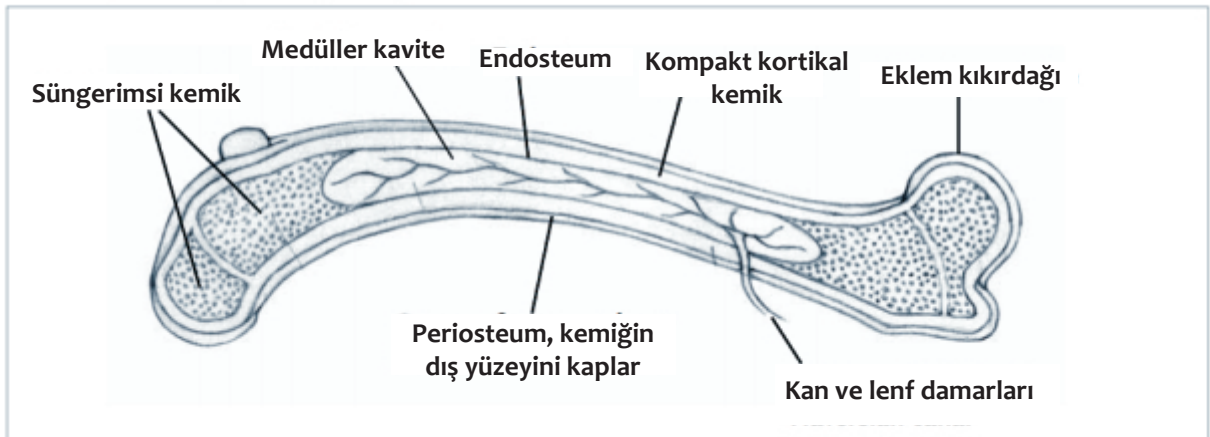
Bacak kemiği gibi tipik bir uzun kemik, embriyonik yaşamına yumuşak kıkırdak olarak başlar. Ossifikasyon (kalsifikasyon ve sertleşme) yaklaşık bir yaşına kadar veya köpek yetişkin büyüklüğüne ulaştığında tamamlar. Köpek büyüdükçe, bu işlem daha uzun sürebilir. Olgun kemik,% 80 (hacimce) kollajen protein (kıkırdak) ve kalsiyum, fosfor, magnezyum, potasyum, bor, manganez ve bakırdan oluşan% 20 sertleştirici minerallerden oluşur. Tamamlandığında, kemik çok güçlü bir iskele ve kırmızı kan hücrelerinin üretimi için fabrika. Olgun bir kemik birkaç bileşenden oluşur:

- Kompakt kortikal kemik, kemiğin şeklini ve dış kabuğunu oluşturur, mukavemet ve sertlik sağlar, kalsiyum ve diğerleri mineraller. Kan damarlarına erişime izin veren küçük ince deliklidir. Olgun bir

köpeğin kemik kütlelerinin% 80'i kortikal kemiktir.

- Medüller kavite şaftın içi boş iç kısmıdır. İç boş miller katı çubuklardan daha güçlüdür.
- Endosteum, Medüller boşluğunun iç duvarlarını kaplayan bir zarıdır.
- Süngerimsi kemik, kısa kemiklerin içini ve uzun kemiklerin yuvarlak uçlarını dolduran, sağlamlık sağlarken kemiğin ağırlığını azaltan petek yapı iskelesidir. Bir köpeğin kemik kütlelerinin% 20'si bu süngerimsi kemiktir.
- Sarı ilik çoğunlukla yağlıdır ve uzun kemik millerinin içini doldurur. Kırmızı ilik kan hücreleri, trombositler ve diğer kan bileşenlerini üretir ve süngerimsi kemiğin süngerimsi alanlarını doldurur.
- Eklem kıkırdağı kemiğin uçlarını örter ve başka bir kemikle eklemilen eklem yüzeyini oluşturur. Eklem hareketinin sürtünmesini azaltır ve çarpma şokunu emer.
- Periosteum, kıkırdak eklem yüzeyi hariç, kemiğin dış yüzeyini kaplayan ve tendonların tutturulduğu sert bir lifli zarıdır.
- Tüm kemik, içinden kan ve lenf damarları ve sinirler akan bir havacı kanalları kanalıyla delinir.

Uzun bir kemiğin anatomisi (femur)



Bağlar, Tendonlar ve Kıkırdak

Bağlar, tendonlar ve kıkırdak, iskeletin bütünlüğünü koruyarak kemikler arasındaki kas enerjisini transfer eder ve onları stresten ve darbelerden korur.

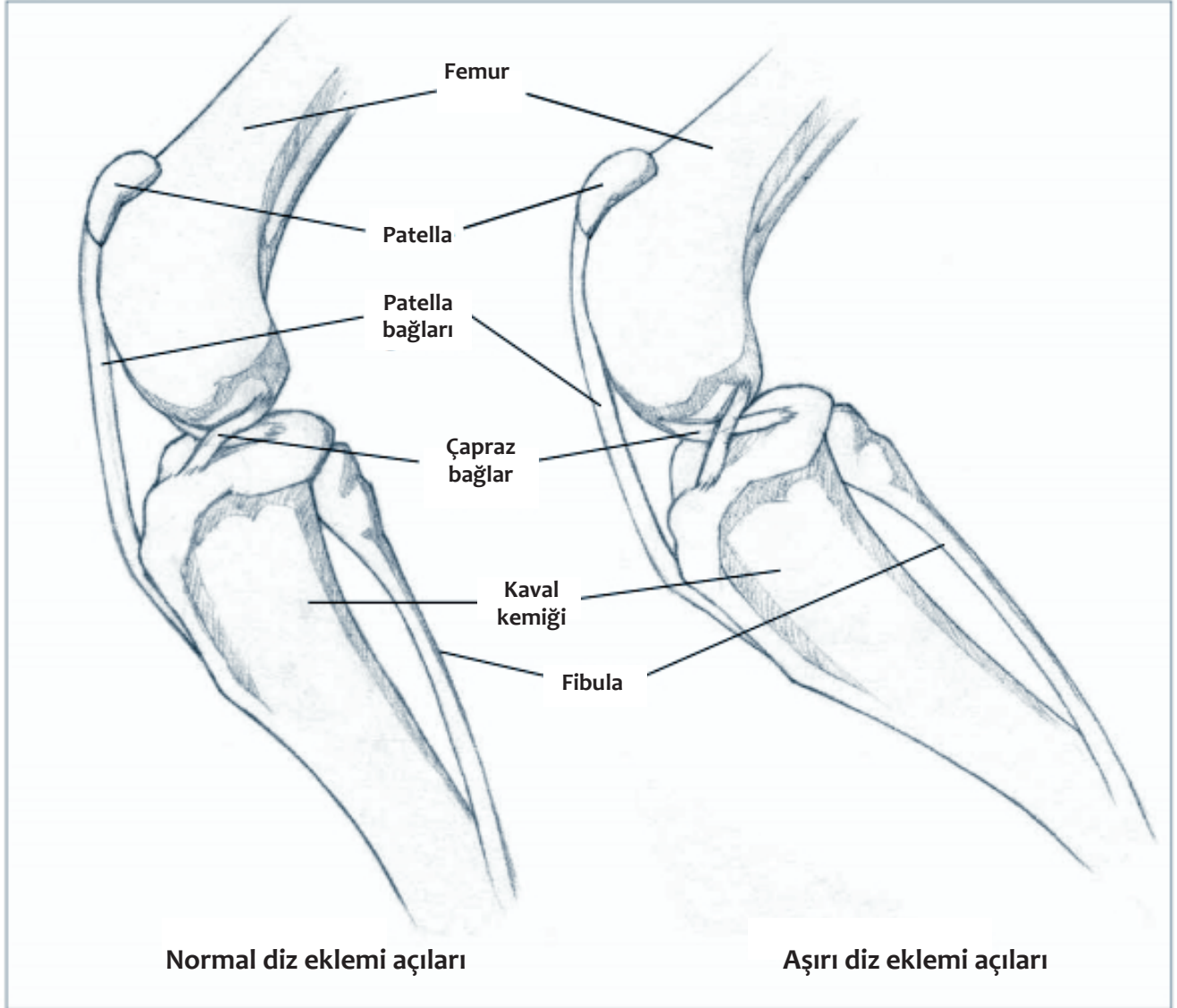
Bağlar

Bağlar, bazen elastik liflerle serpiştirilmiş uzun kollajen liflerinden oluşur. Çok uzun veya çok kısa olabilirler.

Bağlar kemiği kemiğe sabitler, lifleri

havalandırır. Kemiğin periosteumuna örülür ve örülür. Bunlar, Diz ve topuk eklemlerin birincil stabilizatörleridir. Bağların sinirleri veya kanları yoktur ve iyileşmesi yavaş olur.

Diz Bağları



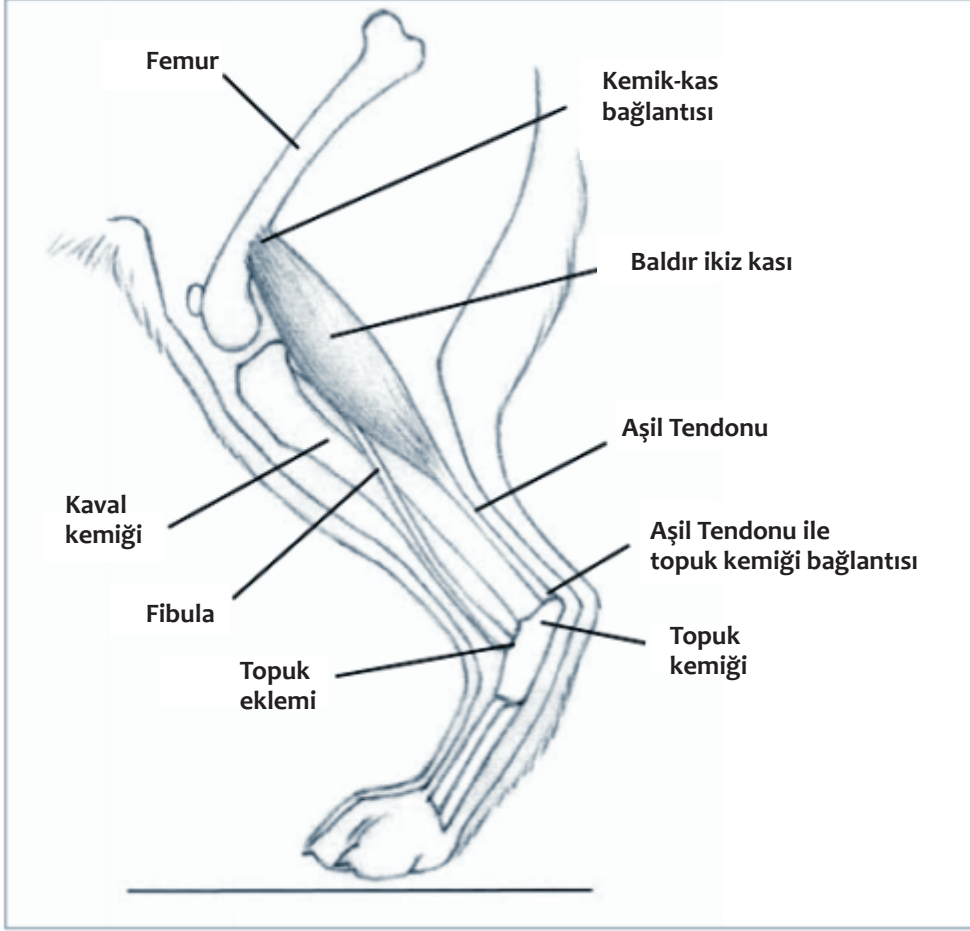
Eklem açının artırılması, eklemi bir arada tutan bağların uzunluğunu artırır, eklem stabilitesini azaltır ve yaralanmalara karşı savunmasızlığını artırır.

Tendonlar

Tendonlar sert, beyaz, elastik liflerle serpiştirilmiş paralel kollajen lif demetlerinden oluşan, sıkı bir şekilde paketlenmiş, beyaz kablolardır. tendon, güçlü çekme kuvvetlerine

dayanacak kadar esneklik sağlar. Tendon bir ucunda bir kas içine örülür ve diğer ucunda hareket etmesi gereken kemiğe tutturulur. Tendonların sinirleri ya da kanları yoktur ve iyileşmeleri yavaş olur.

Aşil Tendonu



Kıkırdaklar

Kıkırdak, embriyonik iskeleti oluşturan materyaldir ve daha sonra kemiğe karışır. Yetişkin köpekte, kıkırdak kulakları, burun ve vertebra disklerini oluşturur ve eklem yüzeylerini kaplar. Sinir ya da kan arzı yok. Üç çeşit kıkırdak vardır.

- Hyalin Kıkırdak, burnu, trakeal halkaları ve eklemlerin eklem yüzeylerini oluşturan esnek bir dokudur.

- Elastik Kıkırdak, kulakları, Östaki tüplerini ve epiglotti oluşturan daha esnek olan Hyaline'de modifiye edilir.
- Fibrokartilaj, kemik omur diskleri arasında bulunan sert, yoğun, lifli bir malzemedir. Vücut aynı zamanda yırtık hiyalin kıkırdağını onarmak için skar dokusu oluşturmak için kullanır.

Ek 1: Dahili Anatomi: Kıkırdak'a bakınız.

Kemikler Nasıl Çalışır?

İskeletin kemikleri basitçe durağan yapılar değildir. Kemiklerin birkaç temel işlevi vardır:

- **Destek:** İskelet vücudun çerçevesidir, yumuşak doku ve organları destekler ve tendonlar ve ilişkili kaslar için yapışmanın kökenleri ve giriş noktalarıdır.
- **Koruma:** İskeletin farklı bölümleri çevreleyen yumuşak dokuları korur. Kafatası beyni, gözleri ve boğazı korur, göğüs kafesi kalbi ve akciğerleri korur ve pelvis alt bağırsakları ve cinsel organları korur.
- **Hareket:** Kemikler, bazı durumlarda bu enerjiyi kaldıraçla artırarak, kasların ürettiği enerjiyi yönlendirir.
- **Depolama:** Kalsiyum, fosfor ve diğer mineraller kemikte depolanır ve gerektiğinde kan dolaşımına salınır.

Kan hücresi üretimi kırmızı kemik iliğinde meydana gelir. Yağ şeklindeki kimyasal enerji sarı iliğinde depolanır.

Şekillerine ve yapıları gereken mekanik çalışma türüne bağılı olarak birkaç farklı kemik türü vardır:

- Uzun kemikler bacakların kemikleri ve hareketin birincil kollarıdır. Uzun ve dardırlar ve kas tarafından uygulanan kuvvetlere göre hafifçe kavislidirler.
- Kısa kemikler, zerrelere ve sazanlar küçük ve daha küreseldir ve pastern ve çengel için gerekli desteği ve esnekliği sağlar.
- Kranial kemikler, kaburgalar ve Kürek kemiği gibi düz kemikler enine kesitte daha incedir ve kas tutturma için koruma ve geniş yüzeyler sağlar.
- Omurlar gibi düzensiz kemikler şekil bakımından karmaşıktır ve özel yapılara ve birbirlerine destek olurlar.
- Patella gibi sesamoid kemikleri, belirli gerilmelerin azaltılması gereken

tendonlarda gelişir.

- Sutural kemikleri, kranial (kafatası) ve mandibular (çene) kemikleri arasındaki eklemlerin içine yerleştirilmiş küçük, değişik kemiklerdir.

Eklemler karmaşık ve çeşitlidir, ancak köpekleri değerlendirmek amacıyla iki temel amacı yerine getirirler: kasların ürettiği enerji akışını transfer edip yönlendirerek vücudun hareketini kolaylaştırmak ve etkinin kuvvetlerini emmek. Bacakların bağlantıları, kendi bölümlerinde açıklanan çeşitli tiplerdedir. Üç iskelet eklemi kategorisi vardır:

- Fibröz eklem, çoğunlukla kafatasında plakalar arasında sert suturler olarak bulunur.
- Kıkırdaklı eklem, çeneler (alt çenenin iki yarısı), pelvis kemikleri ve omurlar arasında hareketlilik oranında bağlantı sağlar.

Sıvı dolu bir sinovyal membran veya torba içinde eklemlenme sağlayan sinovyal eklem. Sinovyal olan bacakların eklemleri kalça, diz, topuk, omuz, dirsek ve pastern ve ayak parmaklarıdır. Eklem torbasındaki sinovyal sıvı hareketli yüzeyleri yağlar ve korur ve serbestçe dönmelerini sağlar.

Kemik Gücü

AÇK, orta ila orta ağır kemik dediğimiz şeye sahiptir. Bu, kemiğin boyutunun çalışma hayatının zorluklarına dayanacak kadar güçlü olduğu, ancak hız ve çevikliği engelleyecek kadar ağır olmadığı anlamına gelir. Hafif kemik, daha ince ve hafif bir yapıya işaret eder. Daha ağır kemik daha hafif kemikten daha güçlü olsa da, kemik kuvveti aynı zamanda köpeğin fiziksel durumu ve beslenme kalitesi ile de ilgilidir. Kuru ya da süngerimsi kemiğe yapılan atıflar özellikle yararlı değildir ve köpeğin kemik boyutunu ve genel durumunu değerlendirmek daha iyi olacaktır. Titiz egzersiz, bir köpeğin kemiğinin yoğunluğunu ve gücünü artırabilir.



İnce kemik yapısında erkek AÇK

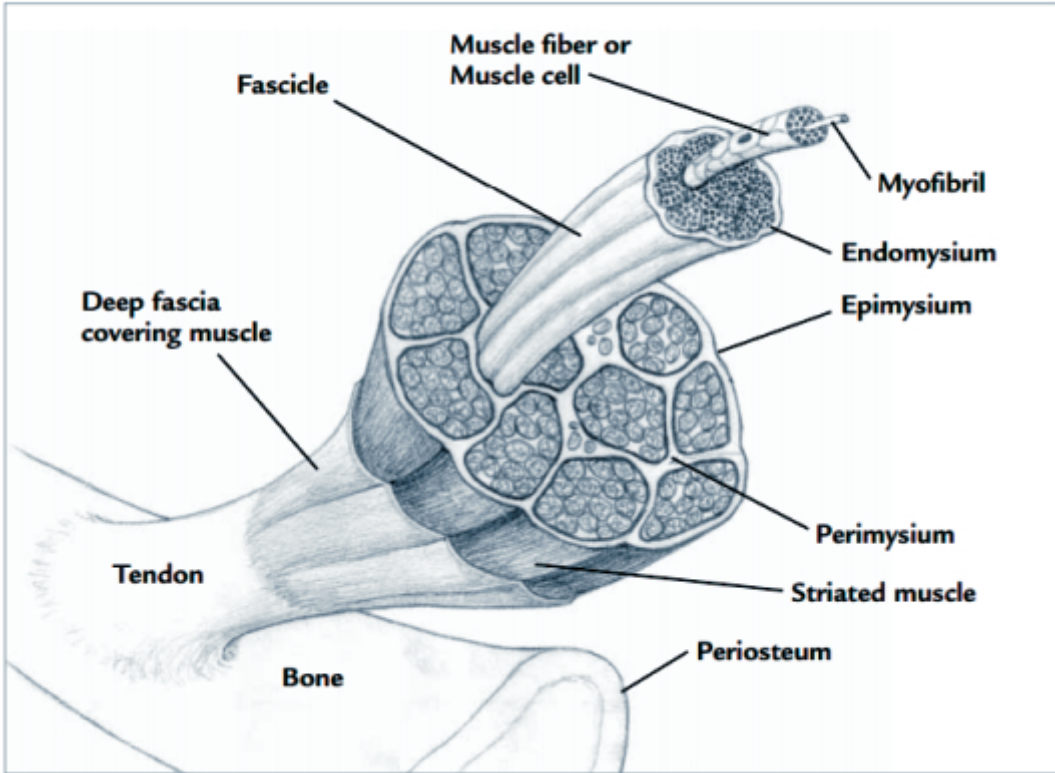


Kalın kemik yapısında erkek AÇK

Hız için doğmuş tazı gibi ırklar, kemik ağırlığında ve kuvvetinde bir azalma olduğunu gösterir; bu, hala çok güçlü olmadıklarını söylemek değildir. Bu, artan hafiflik ve dolayısıyla daha yüksek hız lehine bir miktar kemik ağırlığından fedakarlık ettikleri anlamına gelir. Dayanıklılık için yetiştirilen Mastiffs ve malamutlar ağır kas çekme ve torka karşı dayanabilen daha kalın, daha güçlü kemiklere sahip olur, ancak onların büyük ağırlığı tazılar kadar hızlı

olmalarını engellese de dayanıklı olmalarını mümkün kılacaktır. AÇK, her ikisinde de en iyisi olmak üzere, hem hız hem de yüksek güç arasındaki kesişim için tasarlanmıştır. Çobanın kemik kalitesi o kadar hafif değildir. Güçten ödün vermeyecek kadar ağırlık, hız ve dayanıklılığı engelleyemez. Yabani kurt, benzer büyüklükteki bir köpekten beklenenden daha ağır kemik yapısına sahiptir.

Enine kesitte kas



GV Ch Ingo Wunschelrute SchH1 ROM
V Arry v Burghalderring SchH3 FH
Lona v Aichtal SchH3

Kas sistemi

Derinin altındaki kaslar

Köpek yapısını ve yürüyüşünü anlayacaksanız, köpeğin ayakta durma, yürüme, tırmalama, dörtnala ve zıplama kabiliyetinden temel olarak sorumlu olan kasların işlevsel bir şekilde anlaşılması önemlidir. Kemiklere ve bunların düzenlemelerine çok dikkat edilir, ancak kaslar olmadan hiçbir yere gidemezler. Bu bir anatomi kitabı değil, bir cins kitabı olduğundan, odak köpeğin hareket etmesini sağlayan birincil kaslar olacaktır.

Bkz. Ek 1: Dahili Anatomi: Kas yapısı.

Bir Kasın Anatomisi

En çok ilgilendiğimiz tür olan tipik bir çizgili kas, daha geniş ve etli olan ve genellikle durağan eki olan kökeni veya başı olarak bilinen bir uca sahiptir. Bir kasın birden fazla kaynağı olabilir. Kasın göbeği, mekanik işlerin büzülmesi ve kısalması ile yapan daha büyük orta kısımdır. Bir kas, birden fazla göbeğe bölünebilir. Diğer uç, kasın yerleştirilmesi, kasın hareket etmesi gereken kemik periyoduna bağlanan bir tendonda sonlanan daha dar ve sert olan uçtur.

Her kas, paralel liflerden oluşan uzun, demetli tellerden oluşur. Her bir kastaki kas lifi sayısı genetik olarak kontrol edilir ve arttırılmaz, ancak iyi beslenme ve egzersiz ile büyüklükleri ve büzülme kabiliyetleri çarpıcı biçimde artabilir. Benzer şekilde, hareketsizlik ve yetersiz beslenme kas dokusunu boşa haralayabilir. Tek bir kas birkaç bileşenden oluşur.

Epimysium, kası kaplayan fibröz doku kılıfıdır.

Derin bağ dokusu, epimiyumu kaplayan fibröz dokunun bir kılıfıdır.

Fasiküller, birlikte bir kası oluşturan kas lifi demetleridir.

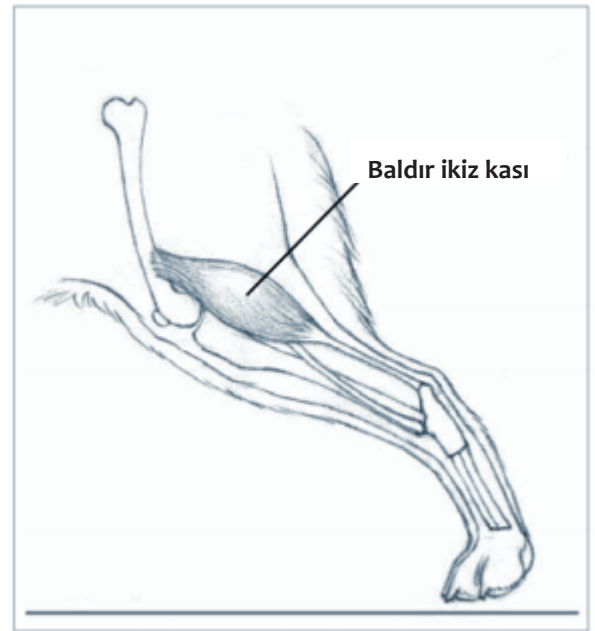
Perimysium, her Fasikülü kaplayan ve koruyan fibröz bir doku kılıfıdır.

Endomysium, her bir fasikül içindeki her bir kas lifini kaplayan daha ince bağ dokusunun kılıfıdır.

Kas lifleri olarak bilinen kas hücreleri, hareket oluşturmak için kas içinde birlikte büzüşen hücrelerdir. Kasın tüm uzunluğunu uzatabilirler.

Miyofibriller, her kas hücresindeki kasılma filamentleridir. Bunlar, kası kasılmak için bir araya gelerek ve gevşetildiğinde ayrılmak üzere hafif miyosin ve karanlık aktin myofilament bantlarıyla yivli ve çizgildir.

Çizgili kas kasılması



Tipik çizgili kas

Üç temel kas tipi vardır:

Çizgili kaslar kemikleri kontrol eden ve hareket ettiren iskelet kaslarıdır. Kendi isteğiyle ve köpeğin kontrolünde hareket ediyorlar. Ayrıca, büzülme ve dolayısıyla hareket ile mekanik enerjiye dönüştürülebilen hem ısı hem de kimyasal enerjiyi depolayabilmektedirler. Çizgili kaslar, fonksiyonlarına bağlı olarak birkaç kategoriye ayrılır:

- Extensors Bir eklemi daraltmak için kasılmaya zorlar, eş merkezli olarak daralır (kısılma) Tersine gevşeyerek veya eksantrik olarak büzülebilir (uzatma).
- Extensors eklemi açmak için daralır, aynı merkezli olarak daralır. tersine gevşeyebilir veya eksantrik olarak büzülebilir.
- Aduktörler, örneğin bir bacağı yürürken vücudun orta çizgisine getirmek için daralır.
- Abductorlar, bacağın vücuttan uzağa arkaya atılması için daralır.
- Pronators, kemiği uzun eksen etrafında döndürmek için büzülür. Köpeklerin alt kolun insanlara kıyasla sınırlı bir dönüşü vardır ve bu da ayağın içeri girip çıkmasına neden olur.
- Düz kaslar belirgin çizgiler göstermez ve otonom veya istemsiz sinir sistemi tarafından kontrol edilir. Ritmik kasılmaları, uyarıldıklarında daha halsiz olur, ancak daha uzun sürer. Gastrointestinal sistemin, dolaşım sisteminin ve saç köklerinin astarında bulunurlar.
- Kalp kası sadece kalpte bulunur. Ayrıca, otonom sinir sistemi tarafından kontrol edilen lifleri, kalp içindeki güçlü ritmik darbeleri iletecek şekilde modifiye edilmiştir.

Kaslar Nasıl Çalışır?

Kas liflerinin dört temel özelliği vardır:

- Kasılma, kas liflerinin uzunluğu kısaltabilmesi.
- Esneklik, kas liflerinin orijinal uzunluklarına geri dönme kabiliyeti.
- Genişletilebilirlik, uygulanan bir kuvvet altında kas liflerinin gerilme yeteneği.
- Sinirlilik, kas liflerinin uyarılara reaktivitesi.

Gönüllü kas kasılmaları, çizgili kasın çalışmasını sağlayan araçlardır. Bir kas lifi büzüldüğünde kısılır ve kalınlaşır. Kas lifi ne kadar güçlüyse, gevşendiği zaman kasılması sırasında o kadar kısa olabilir. Daha büyük bir muhalif kuvvete karşı kasılma yapabilir, daha uzun süre bir daralmayı sürdürebilir ve daha uzun bir süre boyunca tekrar tekrar kasılma yapmaya devam edebilecektir.

Bir kasın gücü, kalınlığı ile doğrudan ilgilidir. Bazı kas kuvveti genetik ve her kasta daha fazla kas lifi vardır. Bazı kas kuvveti fiziksel koşullanma nedeniyledir ve egzersiz sırasında kalınlaşmış kas liflerine yol açar. Bir köpeğin ne kadar doğal kas kütlesi ile doğduğuna bakılmaksızın, egzersiz kas boyutunu artıracaktır. Uygun kaslar, kemikleri ve eklemleri korumaya yardımcı olabilir.

Bir kasın bir kolu hareket ettirebileceği mesafe, uzunluğu ve kasıldığı zaman kısılma kabiliyeti ile ilgilidir. Uzun kaslar, gevşediklerinde uzunluklarına göre kasıldıklarında daha fazla kısılır. Daha hızlı köpeklerin daha uzun, daha fazla patlayabilen ve bacak kemiklerinden daha fazla kaldıraç uygulayacak daha ince kasları olacaktır. Daha kısa, daha kalın kaslar daha az patlar, ancak daha uzun süre dayanarak, köpeğin işine haralayabileceği gücü artırır. Bir AÇK, hız için gereken uzun kas ile güç için gereken kısa, kalın kas arasında uzlaşmaya neden olacak şekilde yumuşak, sert, orta derecede kalın kaslara sahip olmalıdır.



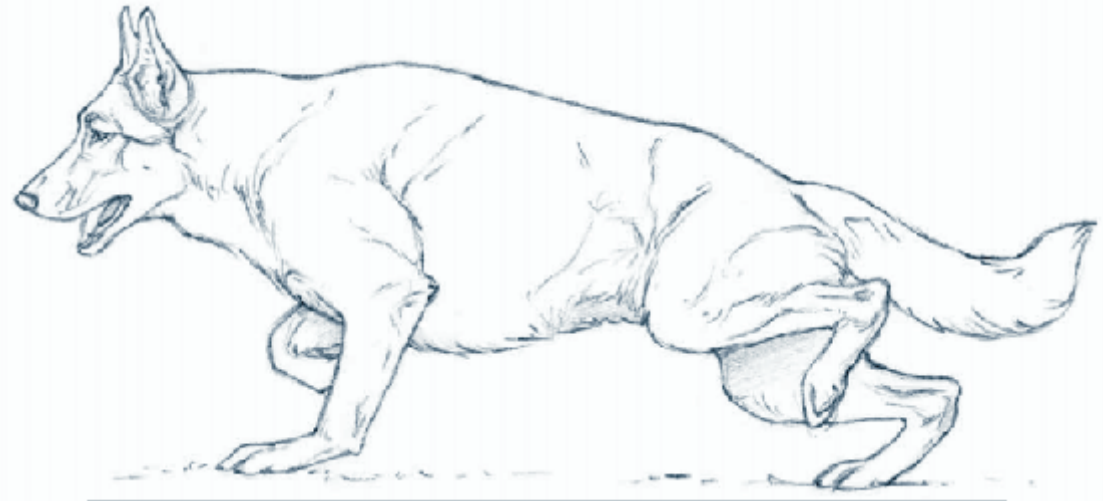
Normal güçlü kas sistemi.



Yumuşak kaslı ve gevşek ligamentli AÇK.
Bu Kuzey Amerika'daki en iyi gösteri köpeğiydi.

İnce, yumuşak kaslara genellikle gevşek, zayıf bağlar ve tendonlar eşlik eder ve bu da yaralanmaya açık gevşek eklemlerle sonuçlanır.

Dikkatli bir şekilde yapılan egzersiz, bu köpeklerin durumunu iyileştirebilir ve eklemlerini korumaya yardımcı olabilir, ancak genetiklerini onaramaz.



Yumuşak kaslı ve hareket halindeki gevşek bağlarla AÇK. Bu bir Amerikan şampiyonu!

Beyin, Omurilik ve Sinirler

Merkezi sinir sistemi beyin ve omurilikten oluşur. Bu yapılar bir köpeğin biçiminde belirgin olmasa da, omuriliğin ve ana sinirlerin ana yollarını anlamak yararlıdır. Bir köpeğin anatomisi, sırtın uzunluğundaki bir artış veya omurganın eğriliği gibi seçici üreme ile büyük ölçüde değiştiğinde, bu sinirlerin uzunluğu ve yönü etkilenebilir.

Omurilik vertebral kanaldan geçiyor ve 5. kaudal (kuyruk) omurlara uzanıyor. İçinden geçtiği omurlara karşılık gelen bölümlere ayrılır. Omuriliğin her bir bölgesi, karşılık gelen bölgeye sinyaller iletmek ve bu sinyallerden sinyal almaktan sorumludur. Torasik bölge, periferik sinirleri omuz ve bacaklardan geçirir. Bel ve Sakral bölgeler, arka sinirlerden periferik sinirleri uzatır.

Periferik sinir sistemi, doğrudan beyinden kaynaklanan on iki kranial sinir ve omurilikten kaynaklanan otuz altı omurilik gibi merkezi sinir sistemi dışındaki tüm sinir dokusundan oluşur. Kranial sinirler, gözleri, kulakları, burnu, ağzı ve yüzü doğrudan beyne bağlayan duyu ve motor nöronları içerir. Omurilik sinirleri omurilikten kaynaklanır. Torasik bölge aksonları ön bacaklara doğru uzanır: büyük radyal, ortanca ve ulnar sinirler. Lomber ve Sakral bölgeler aksonları arka kısma doğru uzatır: büyük femur, tibial ve siyatik sinirler ve kuyruğu, mesaneyi ve anusu kontrol eden sinirler. Bu sinirler, yüzeyi kaplayan ve vücudun içini dolduran daha küçük bir sinir ağına bölünür.

Ch Ora of Hollabird
Ch Immo vd Eschbacher Klippen
Mia v Worther Blick

İç Organlar

İç organların yerini ve şeklini makul derecede iyi bilmeniz gerekir. Vücudun uzunluğu, onları sarmalayan göğsün genişliği ve derinliği, diyaframın ve ana organların konumlandırılmasında etkili olabilir.

Ch Tannenwald's Kira
Sel Ch Tannenwald's Igor ROM
Weberhaus Gemima



Kafa

Güzel Bir Kafa

Bazıları başın önemsiz olduğunu öne sürebilir, ancak cinsin tüm ifadesinin ve karakterinin bulunduğu ve mizacın en fazla ortaya çıktığı yer burasıdır.

Erkeklik veya dişilik bir bakışta belirlenebilir. Kafatasının tanımı ve kaslarında, dişlerin ve diş etlerinin durumlarında, kürk parlaltısında, gözlerin temizliğinde ve kulakların temizliğinde sağlık ve güç görülebilir. Doğru oranlar köpeğe kavrama gücünü, koku alma kapasitesini, geniş bir beyin vakasını ve genellikle göze hizmet eden çalışan bir köpeğe dikkatini veren bir ifadenin güzelliğini ve ifadesini verir. İyi bir kafa olmadan, bir hayvanda gerçek kaliteyi istemek zordur.



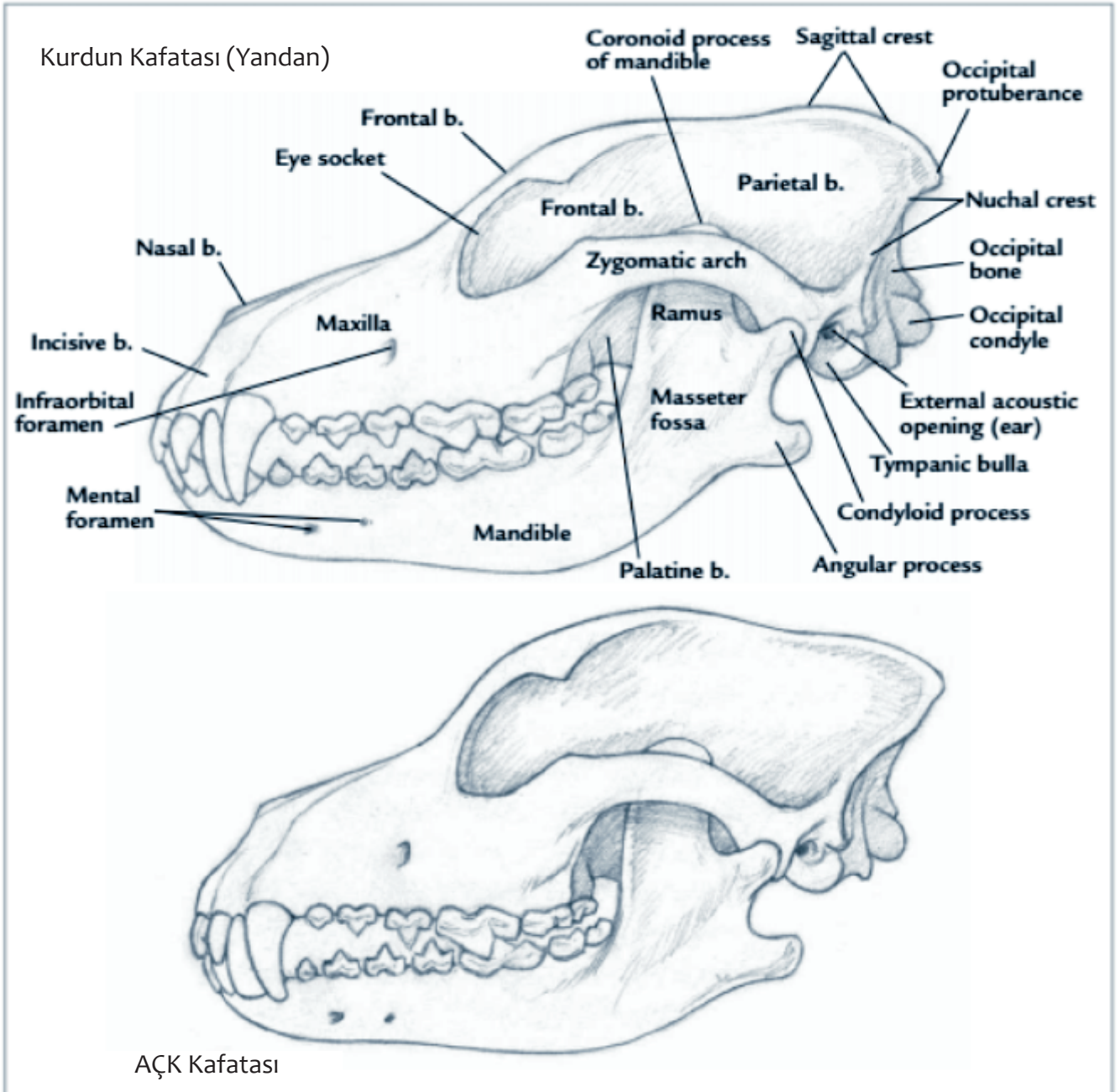
Bu kolaj dört farklı hafif fakat mükemmel kabul edilebilir kafa göstermektedir. Saat yönünde yukarıdan bunlar: Kanadalı şov x iş erkek, Kanadalı Şampiyon kadın, Doğu Alman tipi erkek, Batı Alman erkek. Farklı ailelerin ve kan hatlarınının köpekleri kafa ve ifadede küçük farklılıklar gösterecektir.

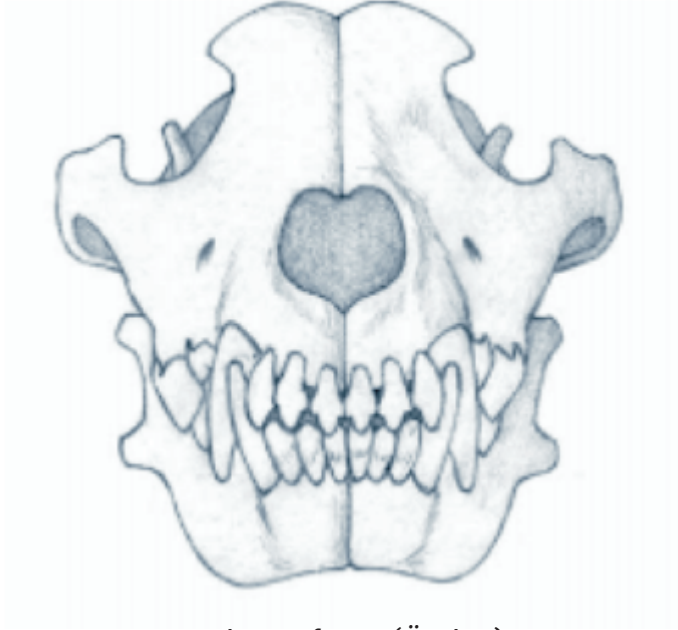
Kafatası

Kurdun kafatası, büyük, yakından aralıklı dişler, büyük bir beyin vakası, ileri odaklanmış gözler ve geniş burun geçişleri olan çok uzun, güçlü çeneler; avını koku ve sosyal işbirliği ile belirleyen başarılı bir avcının ihtiyaç duyduğu tüm donanım.

İlk köpek kafatasları yaklaşık 33.000 yıl öncesine dayanır ve vahşi atalarından birkaç değişiklik gösterir. Beyin kasası daha küçük,

daha derinde durur ve dişler daha küçük ve daha geniş aralıktır. Bu kafa bugün dingo, basenji ve diğer pariah tiplerinde görülebilir. Hem kurt hem de ilkel köpeğin başları Mezosefalik, uzun, abartısız ve arkalarında olduğu kadar gözlerinin önünde aynı uzunlukta kafatasına sahip. AÇK'nın başı aynı zamanda Mezosefaliktir ve hala evcil bir köpeğin özelliklerini gösterirken kurdun büyüklüğü ve gücü ile ilgili bir şey saklamalıdır: biraz daha derin bir dur ve daha cesur, daha öne bakan bir göz.

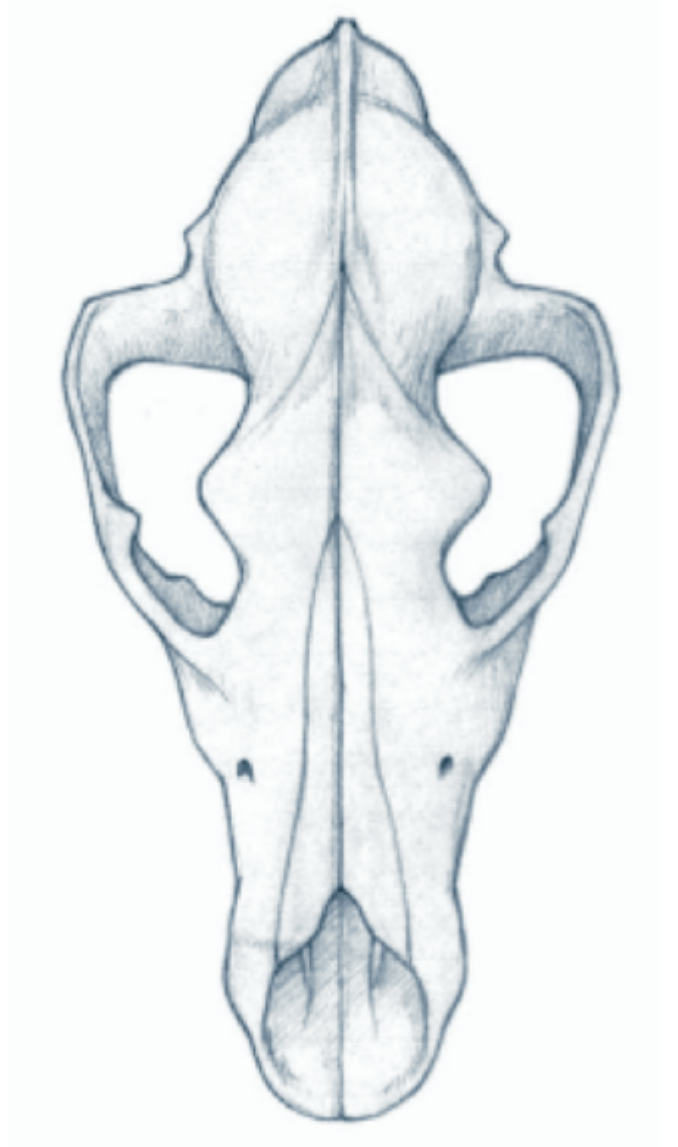




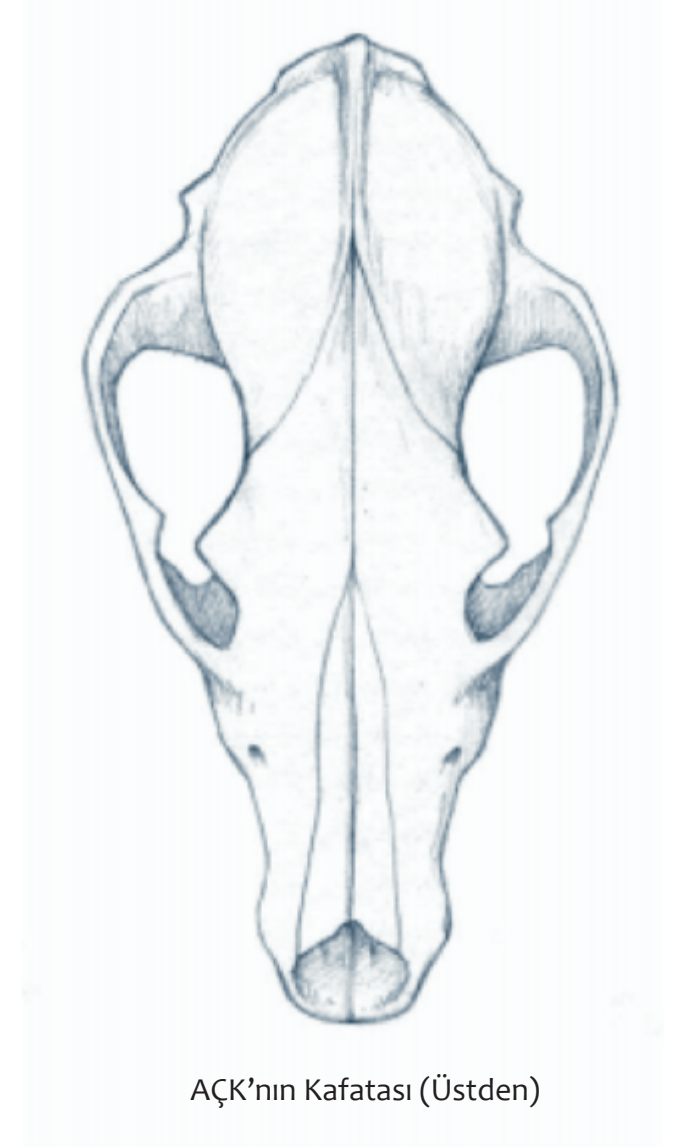
Kurdun Kafatası (Önden)



AÇK'nın Kafatası (Önden)



Kurdun Kafatası (Üstten)



AÇK'nın Kafatası (Üstten)

Kafatası oranları

Önden görünüş

Önden baş, kare oranlıdır, yüksekliği ve genişliği eşittir. Somak da, uzunluğu boyunca herhangi bir noktada, neredeyse enine kesitte karedir. Somağın genişliği, kesici dişlerin toplanmasını önler, ayrıca geniş, açık burun delikleriyle geniş ve ferah bir burun

sağlar. Kulak arasındaki kafanın üst hemen hemen düzdür ve sivri tepe görünür olmamalıdır. Çeneyi bir arada tutan şakak ve masif kaslar, başa şeklini ve gücünü verir. Geniş başlı, ağır kaslı köpeklerde taçta hafif bir kırışığın yanı sıra biraz arsız bir görünüm olabilir. Tersine, zayıf kaslı köpeklerde hafif bir sivri tepe ile daha dar bir kafaya ve muhtemelen zayıf bir tutuşa sahip olabilir.



Normal bir erkek kafanın önden görünümü



kafatası kemiği ile birlikte normal bir erkek kafa önden görünümü

Üstten görünüş

Yukarıdan, arka kafatasının uzunluğu somağa eşit veya biraz daha büyüktür. Arka kafatasından somağa geçiş, orta derecede geniş elmacık kemikleri üzerinden akar gibi yumuşaktır. Elmacık kemikleri ve yanaklarda kas genişlediğinde kafatası kalınlaşır ve köpeğin kavrama gücü artar. Kafatası,

gözleri neredeyse tamamen öne doğru yönlendirecek kadar geniş olmalı, ancak kendine güven ve zekayı yayması gereken güzel, badem gözlü bir ifade vermek için yeterince eğik olmalıdır. Tamamen öne bakan gözler çok yuvarlak olabilir, çok eğik şekilde ayarlananlar ise sinsi ve vahşi bir ifadeye sahip olabilir.



Normal bir dişi kafa (Üstten Görünüm)



Kafatası ile birlikte
Normal bir dişi kafa (Üstten Görünüm)

Yan görünüm

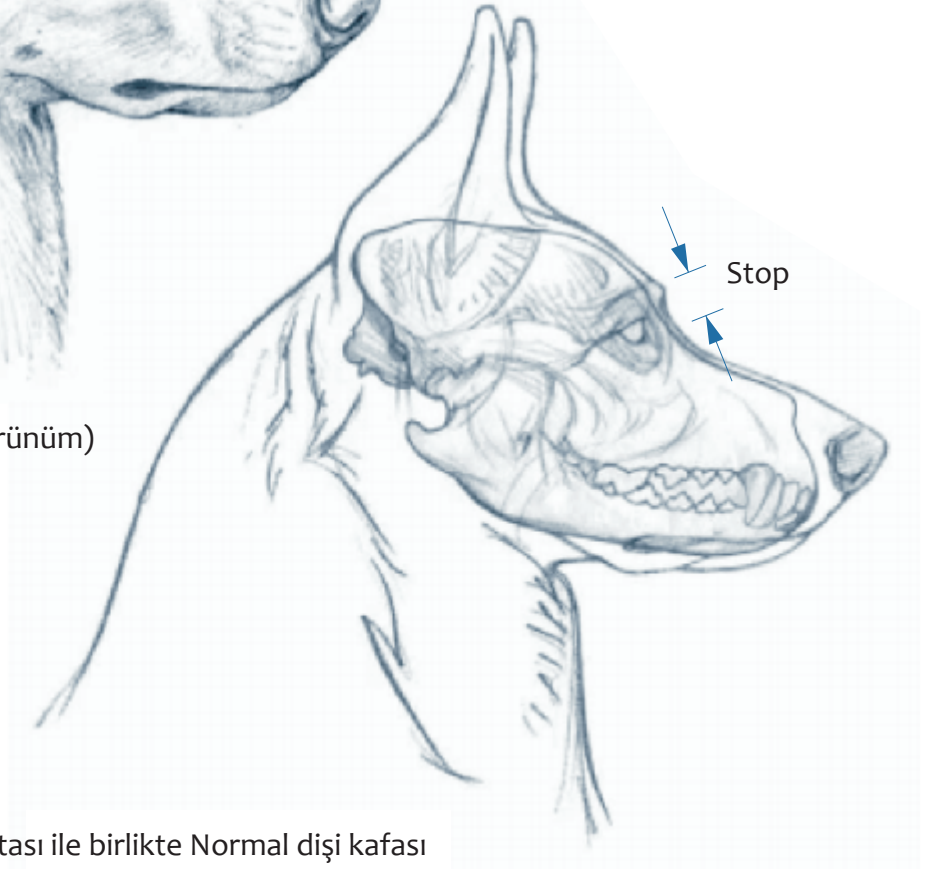
Kafatasının arkasındaki oksipital kemiğin noktası ile gözün iç köşesi arasındaki mesafe, gözdeki aynı nokta ile burnun ucu arasındaki mesafeye neredeyse eşittir. Güçlü kafalı köpeklerde, somak uzunluğu kafatasından biraz daha kısa olabilir, bu da çene kaslarına daha fazla kaldıraç ve daha güçlü bir tutuş sağlar. Yandan bakıldığında, gözlerin

arkasındaki kafatası yaklaşık kare olmalıdır. Beyin kasasına yer açmak ve çene kaslarına bağlanma bölgesi eklemek için kubbeli veya düz olmayan, ancak hafifçe kemerli tanımlı bir alnına sahip olacaktır.

Ağız, derin bir şekilde köklenmiş dişleri tutturmak ve yeterli miktarda kemik derinliği sağlamak için alt çene kemiği, dışbükey bir kıvrıma ve iyi bir şekilde körlenmiş bir kama profiline sahiptir. Güçlü bir kafa daha keskin, bir somağa sahip olabilir. Uzun, dar bir baş derin ve dayanıklı olmayan, uzun ve dar bir çeneye sahip olacaktır. Kare bir kafatası, hafif bir stop, doğru uzunlukta bir ağız ve güçlü çene, doğru orantılı bir kafa ortaya çıkarır.

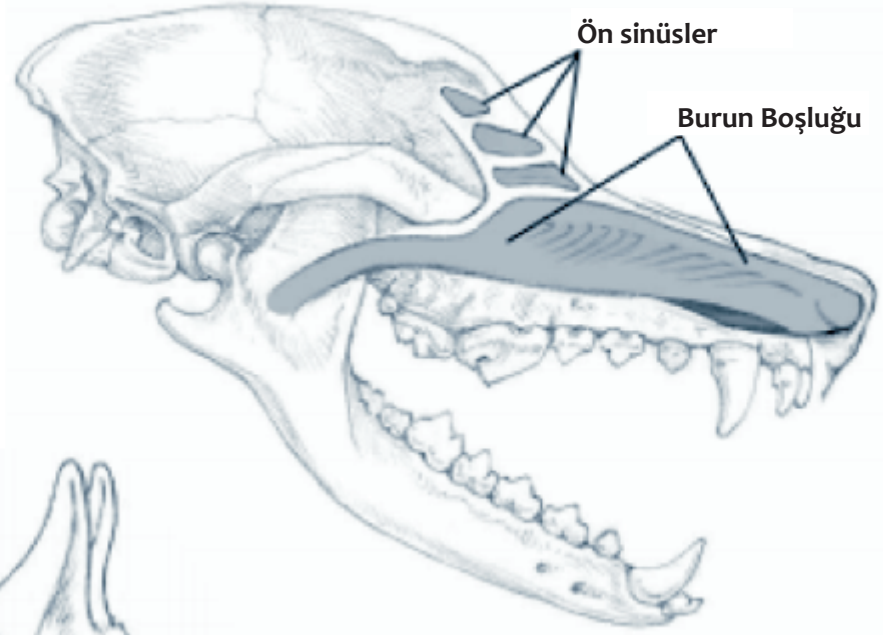


Normal dişi kafası (Yandan görünüm)



Kafatası ile birlikte Normal dişi kafası (Yandan görünüm)

Normal diři kafası ve kafatası yan görünüm



Burun geçişlerinin boyutunu gösteren kafatası kesiti



Kısa, küt somak

Uzun, keskin somak



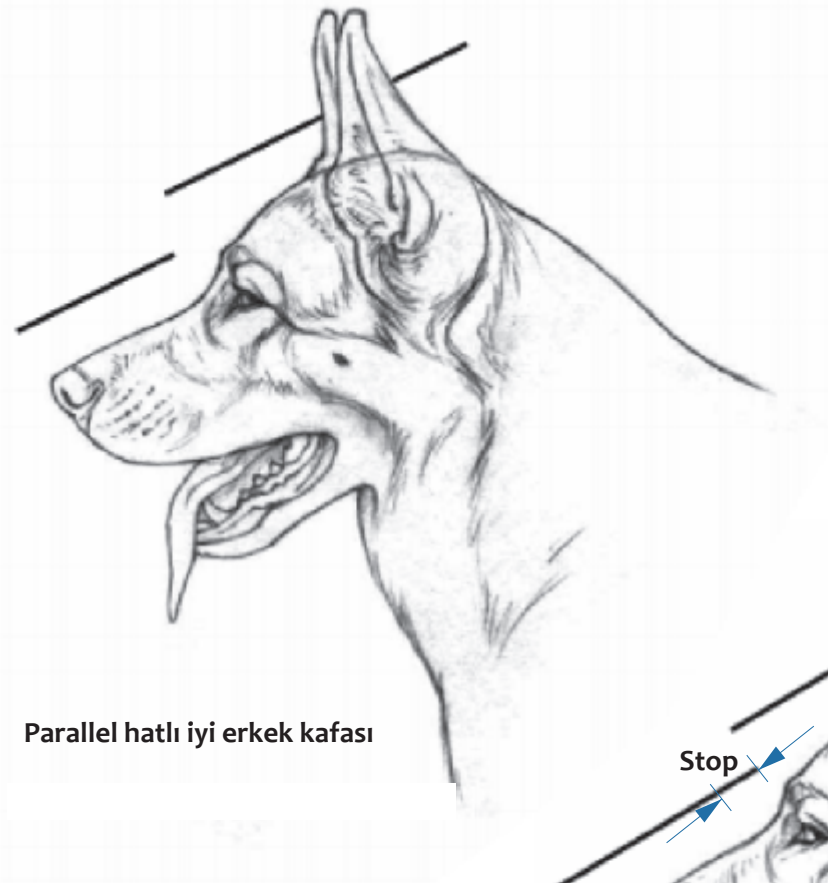
Uzun, sivri somak

Kafatası düzlemleri

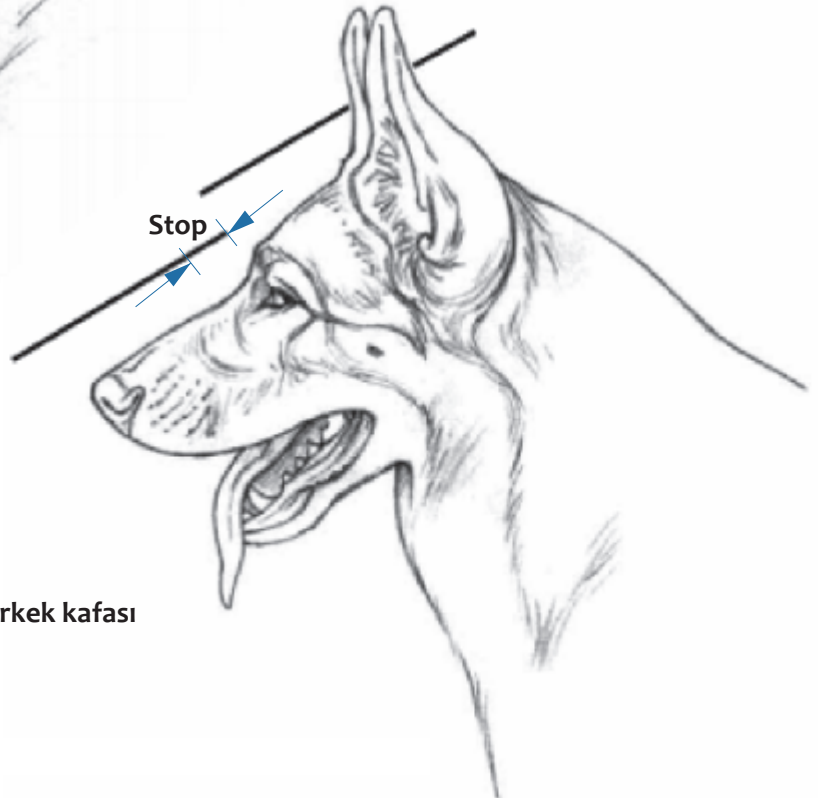
Arka kafatası ve somak normal düzlemde paralel görünmelidir. Arka kafatasının düzlemi, alnın eğimi boyunca değil, kaş kemiğinden ve oksipital kemikten geçen bir çizgi ile belirlenir. Bu düzlem, somağın en üst çizgisinin kesinlikle üzerinde, ama makul derecede paralel, profilinde mümkün olduğu kadar düz olmalı, bombeli ve Roman tipi olmamalıdır.

Paralel düzlemler derin, güçlü bir üst çene ve ferah sinüsler sağlar. Bazen doğru paralel düzlemleri olan köpekler, daha önce yükselen kas ve kürkleri nedeniyle hafifçe kalkık burunlu görünebilir.

Güçlü bir kulak tutuşu olmalıdır. "Stop" düzgün, akıcı ve belirgin oluklu olmamalıdır, ancak stopun dikliği biraz değişebilir.



Paralel hatlı iyi erkek kafası



Sığ stop lu erkek kafası



Somađı düşük erkek kafası



Elma kafatası ile erkek kafası



Somađı kalkık erkek kafası



Roma burunlu erkek kafası

V Ch Atlas v Piastendamm SchH2 (sire of
Raps) Ulbert v Piastendamm SchH3
Clarice vd Teufelslache SchH1



Baldur Befreiungsplatz SchH3
Sigbert Heidegrund
Berna z Saarkante



BIS BISS Ch Bar Wieherturcken ROM
Pascha v Gelnhäuser Schlosschen SchH3
Dina vd sieben Pappeln

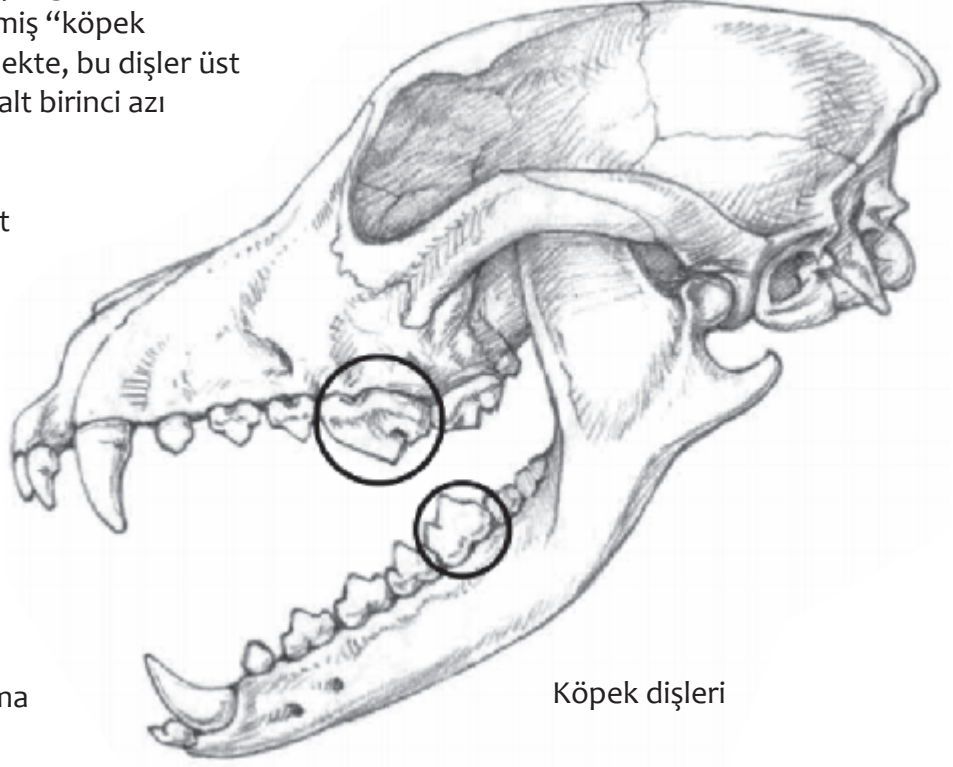


Dişler, ağız ve ısırma

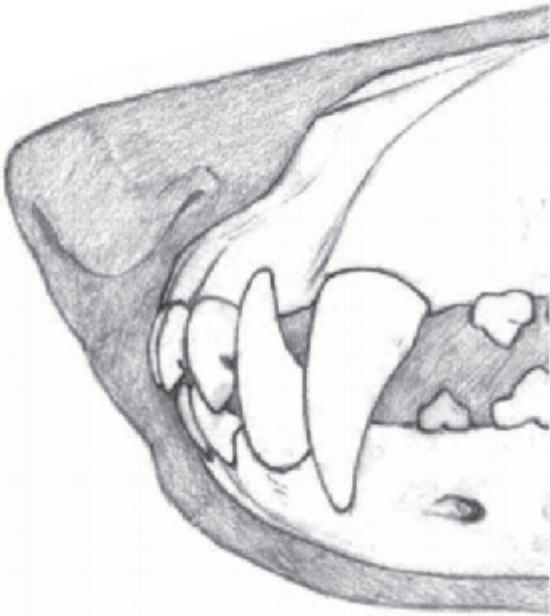
Yabani ve evcil olan tüm köpekler, kediler, ayılar ve gelincikler gibi Karnivordur. Bu memelilerin tamamı, et kesmek için tasarlanan eşsiz dişleri, bıçak gibi büyütülmüş ve düzleştirilmiş “köpek dişleriyle” ayırt edilir. Köpekte, bu dişler üst dördüncü premolarlar ve alt birinci azı dişleridir.

Hem kurt hem de AÇK, üst çenede 20 ve altta 22 olmak üzere 42 diş sahiptir; İyi bir tutuş ve sağlıklı bir ağız sağlamak için dişler büyük, güçlü, düzgün bir şekilde hizalanmış ve yakın yerleştirilmiştir. Küçük, geniş aralıklı dişler, eksik dişler ve çarpık ısırıklar anormaldir ve erken aşınma ve kırılmaya eğilimlidir.

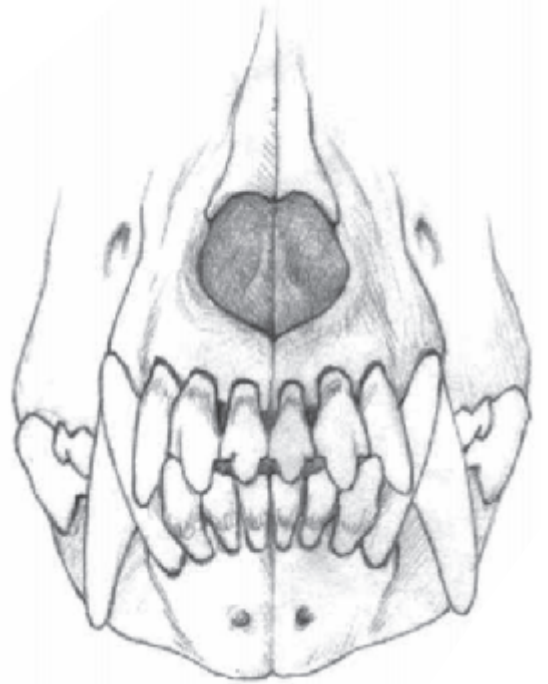
Köpeğin dişlerini et diyeti ve düzenli veterinerlikle temiz tutmak için özen gösterilmelidir.



Köpek dişleri

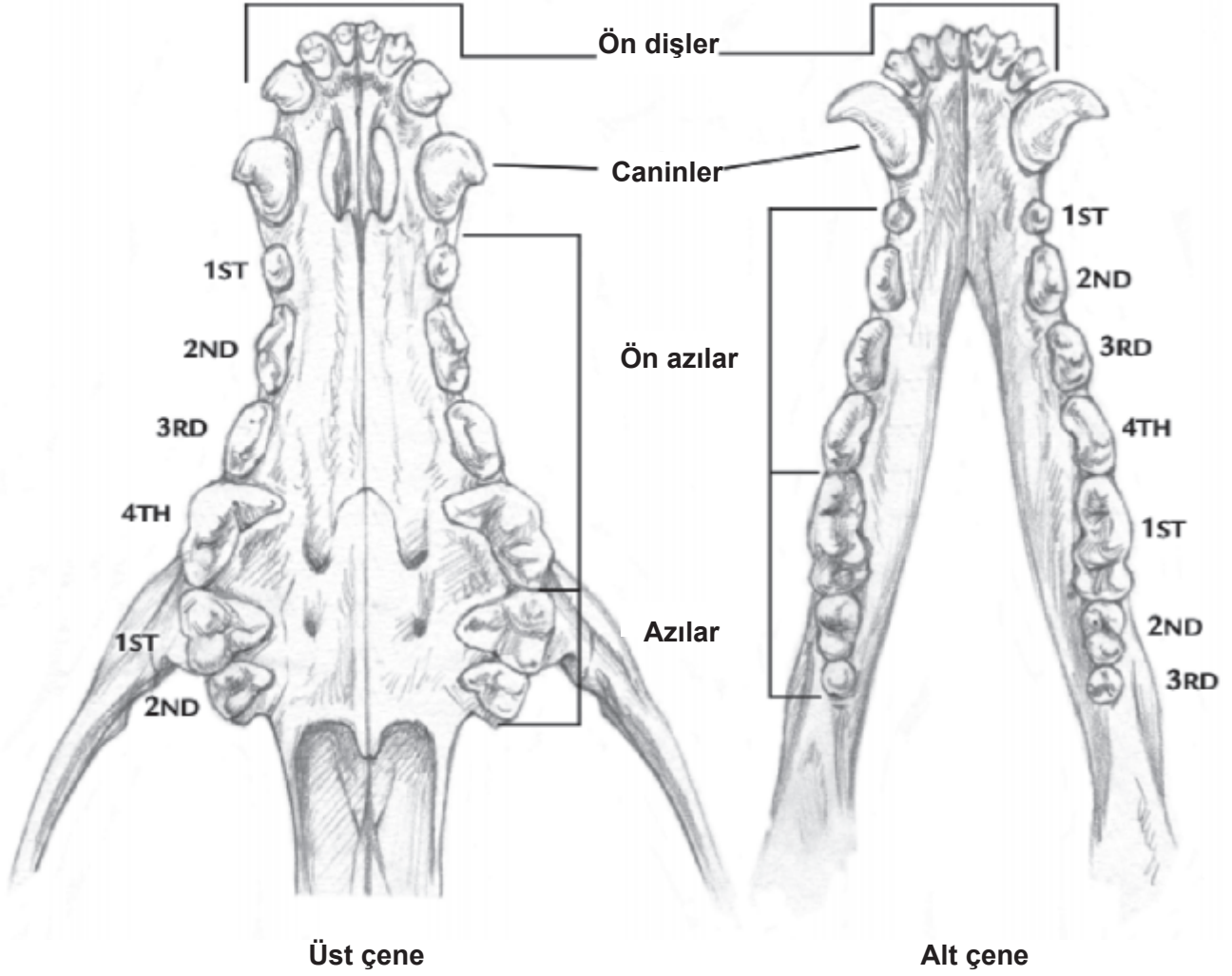


Makas kapanışı, yan görünüş



Makas kapanışı, ön görünüş

Diş dizilişi

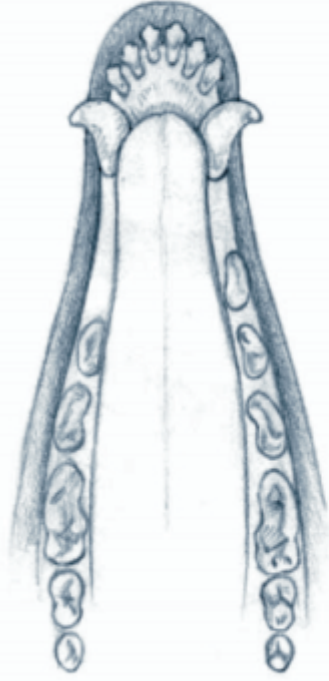


Üst çenede 20, alt çenede 22 diş vardır. Geniş ve yakından yerleştirilmiş olmalıdırlar.

Aşağıdaki çizelgede diş patlama yaşları gösterilmektedir:

Ön dişler	6 üst	6 alt
Caninler	2 üst	2 alt
Ön azılar	8 üst	8 alt
Azılar	4 üst	6 alt

Diş	İlk dişler	Kalıcı dişler
Ön dişler	4-6 hafta	3-5 ay
Caninler	5-6 hafta	4-6 ay
Ön azılar	6 hafta	4-5 ay
Azılar		5-7 ay



Dar bir ağız, eksik ön azı ve seyrek ön dişler



Dar ve uzun kafatası, küçük ve aralıklı dişler.

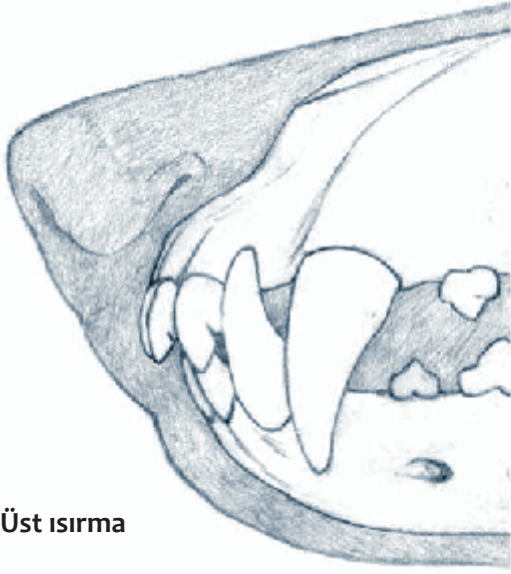
Diş sıraları

Yabani kurtlarda yapısal diş bozuklukları nadir görülür çünkü doğa onları eler. Tek bir eksik ön-azı, iyi bir köpek için kabul edilebilir olabilir. Ancak herhangi bir kusur sadece ciddiyeti için değil, ırkta ne kadar yaygın hale geldiğine göre cezalandırılmalıdır.

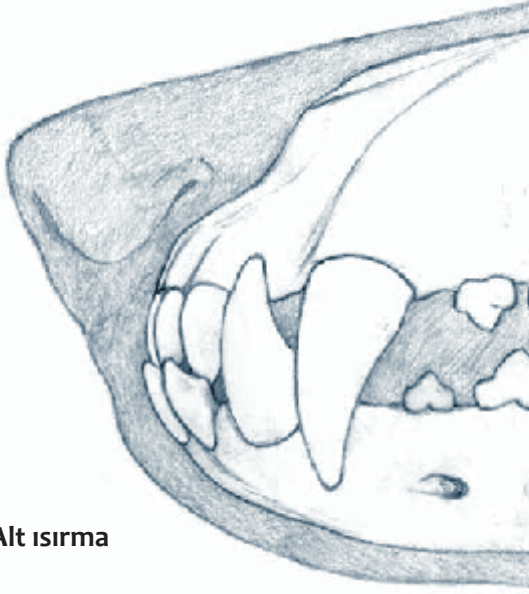
Küçük, geniş aralıklı dişler uzun veya zayıf bir kafatasının sonucu olabilir ve kalabalık ve eksik dişler aşırı dar çenelerin sonucu olabilir. Bazen, çift ön azılar ortaya çıkar. Dişler normal boyuttaysa, büyük olasılıkla sıkışık ve anormal olacaktır. İsrmanın hataları genellikle alt çenenin yanlış hizalanmasından kaynaklanır, bu da hatalı konumlandırma ve dişlerde erken aşınma ile sonuçlanır. Genetik problemler olarak kabul edilmelidirler. Büyük bir erkeğin çeneleri, dişler tarafından emilmesi gereken 300 ile 500 lbs psi arasında bir değere sahip olabilir, bu yüzden olabildiğince mükemmel olmaları gerekir.



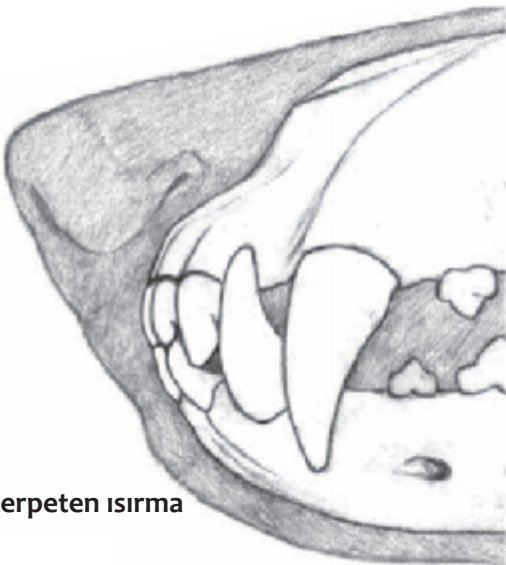
Çarpık ısırma, alt çenenin kayması sonucu görülür



Üst ısırma



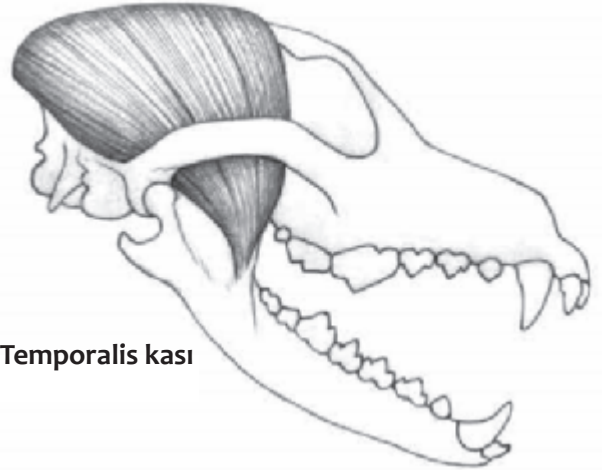
Alt ısırma



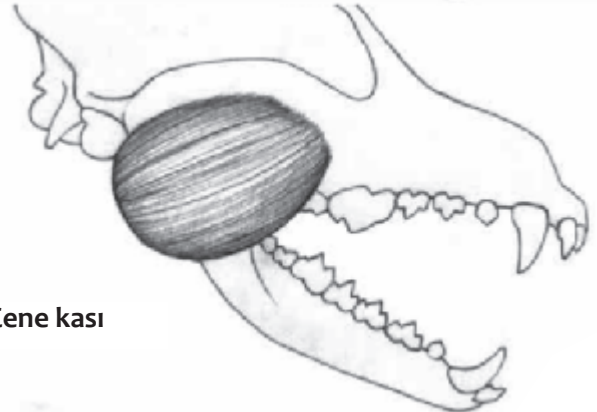
Kerpeten ısırma

Bazen olgunlaşmamış bir köpeğin alt çenesi kafatasından daha yavaş büyür ve ortaya çıkan alt köpekler üst palete bile takılarak üst dişlerle düzgün şekilde tıkanmaz. Alt çene düzgün şekilde büyümeye devam ederse, bu durum kendini düzeltebilir ve köpeğin ısırığı normal şekilde olgunlaşacaktır.

Alt çene veya çene kemiği aslında çenenin ortasına kaynaşmış iki kemiktir. Ağız esas olarak iki güçlü kuvvetli kası, (çene kası ve temporalis) tarafından kapatılır. Temporalis, beynin kasanın ortasından geçen sagittal tepeye dayanan kafatasının tepesinden kaynaklanır. Güçlü çeneli köpeklerde bu kaslar o kadar büyük olabilir ki, bu omurga başın üst kısmının ortasından geçen etli bir karıkta kaybolur. Temporalinin kası kafatasının üstünden, elmacık kemiğinin arkasına (köpeğin elmacık kemiğine) uzanır ve alt çenenin tabanının dışı olan ramus boyunca ekler. Kütle zigomatik kemerin alt kenarı boyunca tutturulur ve temporalis üzerindeki alt çenenin tabanına yerleştirilir. Güçlü çenelere arsız görünüm veren çene kasıdır.



Temporalis kası



Çene kası

Kulaklar ve taşınması



İyi taşınan kulak

Güzel bir kulak seti, bir Alman çoban köpeğinin ifadesi için inkar edilemez derecede önemlidir. Tamamen dik, paralel veya neredeyse öyle, orta büyüklükte, simetrik ve öne açık olmalıdırlar. Kafatasından içeri doğru yaslanmamalı veya köpek yürüdüğünde gözle görülür şekilde sallanma yapmamalıdır. Dik kulaklar, kulak kanalına hava dolaşımını sağlar ve ses dalgalarını iç kulağa yönlendiren kulak trompetleri gibi davranır. Kulaklar gevşendiğinde zaman zaman geriye katlanması doğal olsa da, bu karakterin boyun eğiciliğini veya zayıflığını gösterebileceği için köpeğin tipik görüntüsü olmamalıdır. Halka açık alanlarda, kendine güvenen bir köpeğin kulakları genellikle dik tutulmaktadır.

Bir düzineden fazla kas kulağın hareketliliğinden ve çocuk kulağının dikleşmesinden sorumludur. Zayıf kaslar veya büyük boy kulaklar, ifadeyi bozan özensiz ve düzensiz kulak tutuşuna neden olur. Zayıf kulaklar çalışma yeteneğini etkilemez, üstün bir köpeğin içinde çarpık bir kulak görmezden gelinebilir. Bununla birlikte kulak tıkanıklıkları genetik olarak kalıcı olabilir, bu yüzden onlardan kaçınmak için

özen gösterilmelidir. İyi kulaklar beslenmeli, bantlanmamalı veya yapıştırılmamalı ve kesinlikle cerrahi olarak düzeltilmemelidir. Doğa, muhtemelen yaralanmalara açık olmaları nedeniyle yumuşak kulaklara tolerans göstermez. Kulak kanalını tıkayan kulaklar, köpeğin işitmesini bile etkileyebilir.



Ayrık kulaklar



Yakın,
zayıf kulaklar



Kırık kulaklar



Zayıf kulaklar



Zayıf kulaklar çok geride



Zayıf kulaklar çok önde



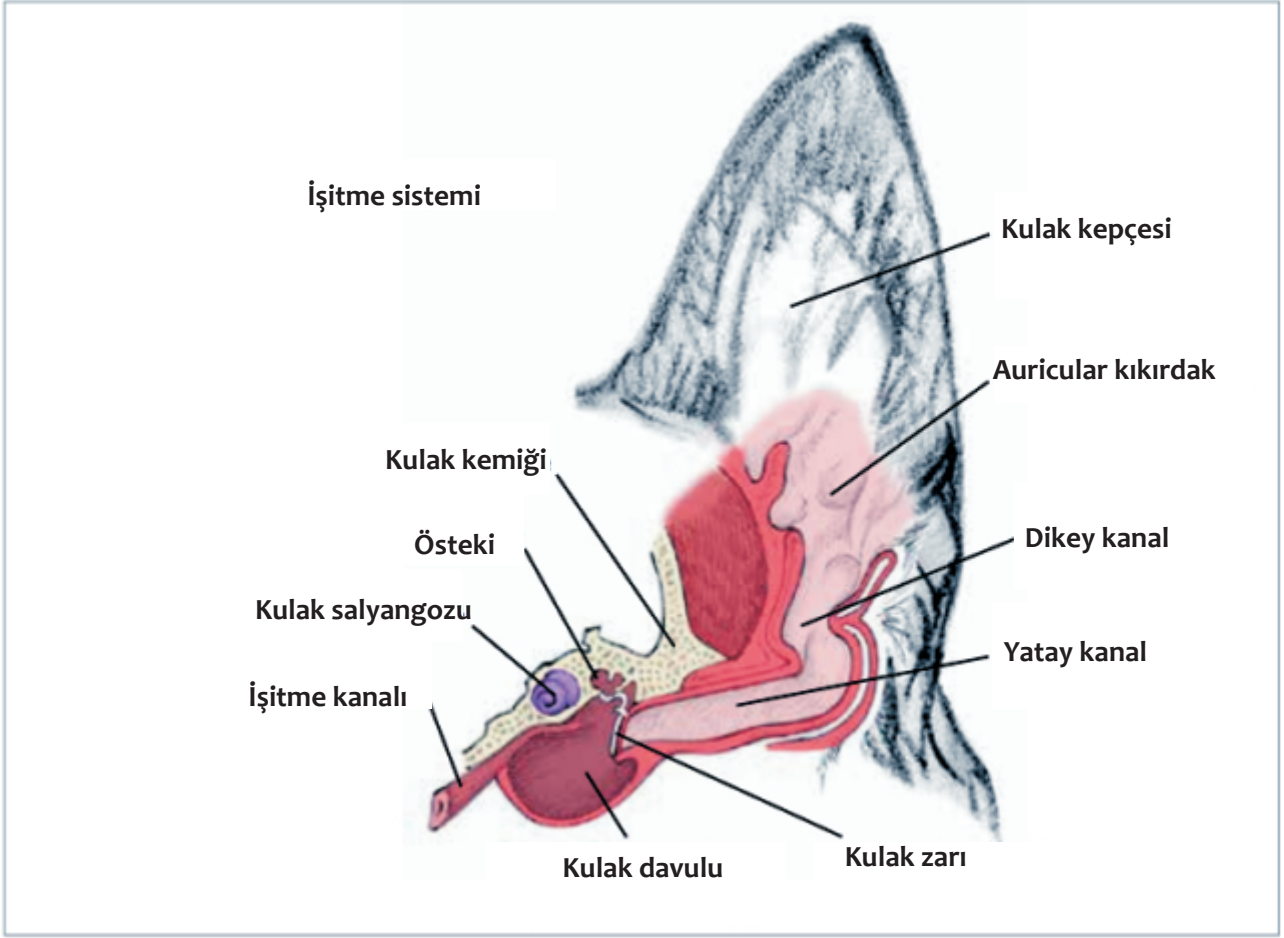
Bantlama gerektirebilecek
aşırı uzun kulaklar



Geniş aralıklı kulaklar,
oldukça küçük ve yumuşak



Zayıf, asimetrik kulaklar



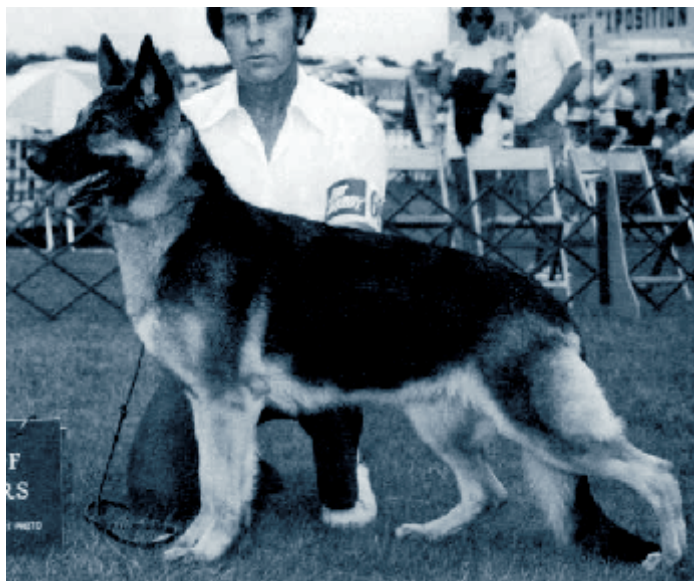
GSD köpek yavrusu yavaş yavaş olgunlaşan dik kulaklarla doğar. Bazı köpek yavruları sadece birkaç haftalıkken tam olarak dik kulaklar gösterebilirken, diğerleri köpek

yaklaşık bir yaşına gelene kadar gelmeyebilir. Diş çıkarma sırasında, kulakların çökmesi, sadece diş çıkarma stresi geçtiğinde tekrar yükselmesi yaygındır.



Büyümenin çeşitli aşamalarında yavrular için tipik kulak taşıma şekilleri

Ch Barithaus April of Heldhaus
Ch Eko-Lan's Paladen ROM
Barithaus Mist of Clover Lynn



Va1 Basko vd Kahler Heide SchH3 FH
VA1 Zibu v Haus Schutting SchH3
Nixe ad Eremitenklause SchH1



GV Ch Bel-Vista's Solid
Sender Ch Treu v Wolfstock
Nixe ad Eremitenklause SchH1



Gözler ve burun

Bir AÇK'nin gözleri, kişiliğinin ifadesini ve köpeğin karakterinden ve eğilimlerini anlatabilir. Badem şeklinde, kendinden emin, akıllı, zeki ve uyanık olmalıdır. Göz kapakları, görünür bir görünüme sahip değildir. Göz rengi tamamen estetik kaygıdır. Daha koyu

değerler daha hoş bir ifade verir, ancak bazı nedenlerden dolayı doğa, kurt için kehribar bir gözü uygun buldu. Arkasındaki genetiği daha iyi anlayana kadar açık gözü redetmemek akıllıca olabilir.



Doğru gözler



Yuvarlak gözler



Sarkık göz kapakları



Kısık göz

Burun, kirpikler ve ayak pedleri daima siyah olmalıdır. Kışın siyah bir burnun merkezini lekeleyen bir kahverengi leke nadir deęildir. Ancak güçlü pigmentasyona sahip köpeklerin genellikle siyah burun derisi vardır. Ciğer rengi için homozigot olan köpekler (bb) kahverengi buruna sahipken, mavi için homozigot olan köpekler (dd) gri burunlu olacaktır. Burnun pembe lekelenmesi saçın beyaz lekelenmesiyle ilişkili bir pigmentasyon eksikliğidir. Pembe deri melanin içermez ve köpeklerde insanlarda olduğu gibi güneş ışığında yanar. Cilt ve saçtaki siyah pigmentasyon olan Eumelanin, cildi daha sertleştirir ve UV ışınlarından korur. Kuzey kurtların palto pigmentasyonu ne kadar solgun olursa olsun güneşe maruz kalan derileri her zaman koyu siyahtır.



Carmspack Kilo, French Ring Brevet
V Ulf v Haus Iris SchH3 FH2
Idonah vom Haus Kuhn
Kanada'da birçok hizmet köpeğinin babasıdır

VA Bob v Riedkanal SchH3
Dick v Malmannsheide SchH3
Werra v Riedkanal SchH2



Erkek ve dişi kafaları

İkincil cinsiyet özellikleri

Bunlar en çok kafada belirgindir. Bir erkekte erkeksi bir ifadeye sahip, gözle görülür derecede daha güçlü bir kafa olmalıdır. Güzel bir dişi kafası "Shawlein Rosie" tipik olarak

daha küçük, daha ince keski ve daha kadınsıdır. Aşırı rafine (zarif) bir dişinin muhtemelen rafine olmuş kardeşler ve oğulları olacağı için, dişide çok fazla inceltme arzu edilmez. Çalışan bir cinstе, güç tarafında hata yapmak tercih edilir.



Shawlein Rosie,
çok güzel bir dişi kafası



Etkileyici bir erkek kafası örneği;
DDR VA1 Bodo Gräfental SchH3



Erkek ve dişi portre. Belirgin ikincil cinsiyet özellikleri, cinsiyetlerini belirginleştirir

Kafa Hataları

Kafa da çok sayıda hata sayılabilecek unsur var, ama işte en yaygın olanlardan bazıları:



Uzun bir yüz, sığ stop ve Collie benzeri ifade ile Erkeklerde çokça Amerika şampiyonu kazanan bir köpek



Uzun, zayıf, sığ kafatası, sığ stop ve kısa alt çeneli dişi



Uzun, dar kafatası ve çene. Zayıf kulak tutuşu olan dişi



Uzun yüzlü, zayıf kulaklı ve zayıf boyun Erkek Birden fazla Şovda Galibiyet kazanan Kanadalı şampiyonu



Zayıf ve ikincil cinsiyet özelliklerini taşıyan (Feminen) olan erkek kafası



Zayıf kafatası ve çenesi olan erkek, ağır bir stop, Roma Burnu ve yuvarlak gözlerle bir Amerikan şampiyonu seçilmiş bir erkek



Ağır, kaba bir kafa ve gevşek alt dudaklı bir erkek

Kartalların Bakışı

Hiç kimse bu güzel köpeklerin gözlerine bakıp, kafanın kalitesinin önemsiz bir parçası olduğunu düşünemez. Kafa bu ırkda gücün bir ifadesidir. “Kartalların Bakışı” nı özdeşleştirerek eşsiz asaletini veren şeydir. Ancak bu, tüm iyi kafaların birbirine benzemesi gerektiği anlamına gelmez. Genetik çeşitlilik, cinsin kaybetmemesi gereken bir şeydir ve yine de cins standardın şartlarını yerine getirirken görünüşte değişebilir.



V1 Bodo Lierberg SchH3



GV CH Yoncalla'nın Mike



Ch Mensenredder Corry Wiesental TT



Sel Ch Phantom of Lebarland



Va1 Zamp Thermodos SchH3



V Eick v Rahbusch SchH3



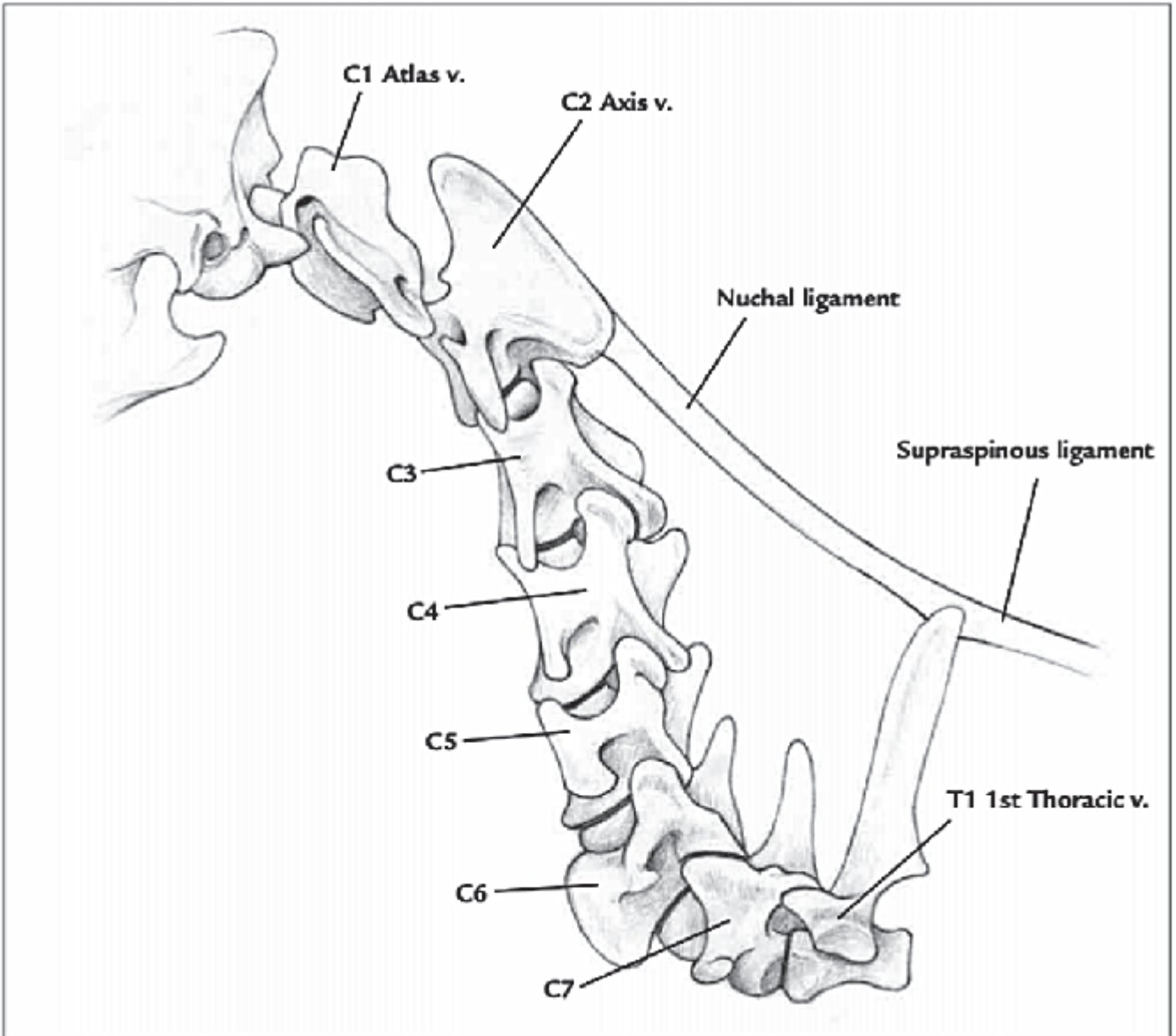
Dargo vd Thuringer Kronjuwelen SchH3 FH2

Boyun

Boyun yedi servikal omurdan (C1 ila C7) oluşur. Birincisi, C1, kafatası omurgasına bağlayan Atlas omurudur. Atlas'ın kafatası ile eklemlenmesi baş aşağı ve yukarı hareketini sağlar. Atlas, boynu çevreleyen ve başını sallayan güçlü boyun kaslarına tutturma sağlayan iki yanal kemik kanadına sahiptir. İkinci servikal vertebra (C2) Eksen'tir. Atlas'ın Eksen ile eklemlenmesi başa dönüş hareketini sağlar. Eksen, Nuchal ligamentinin ön ucunun tutturulduğu bir sırt kemiğine

sahiptir. Bu bağın diğer ucu, ilk torasik omurun (T1) uzun sırt omurgasına tutturulur ve boyun köprüsüne bir süspansiyon bağlantısı olarak hizmet eder. Son servikal vertebra (C7), uzun bir sırt direği ve birinci kaburga takımı için tutturma parçası ile birlikte geçişlidir. Boynun omurları, kafanın yüksek ve arkada kısmından, aşağı ve ileriye geniş bir pozisyon yelpazesine izin veren yumuşak bir S eğrisini tarif eder.

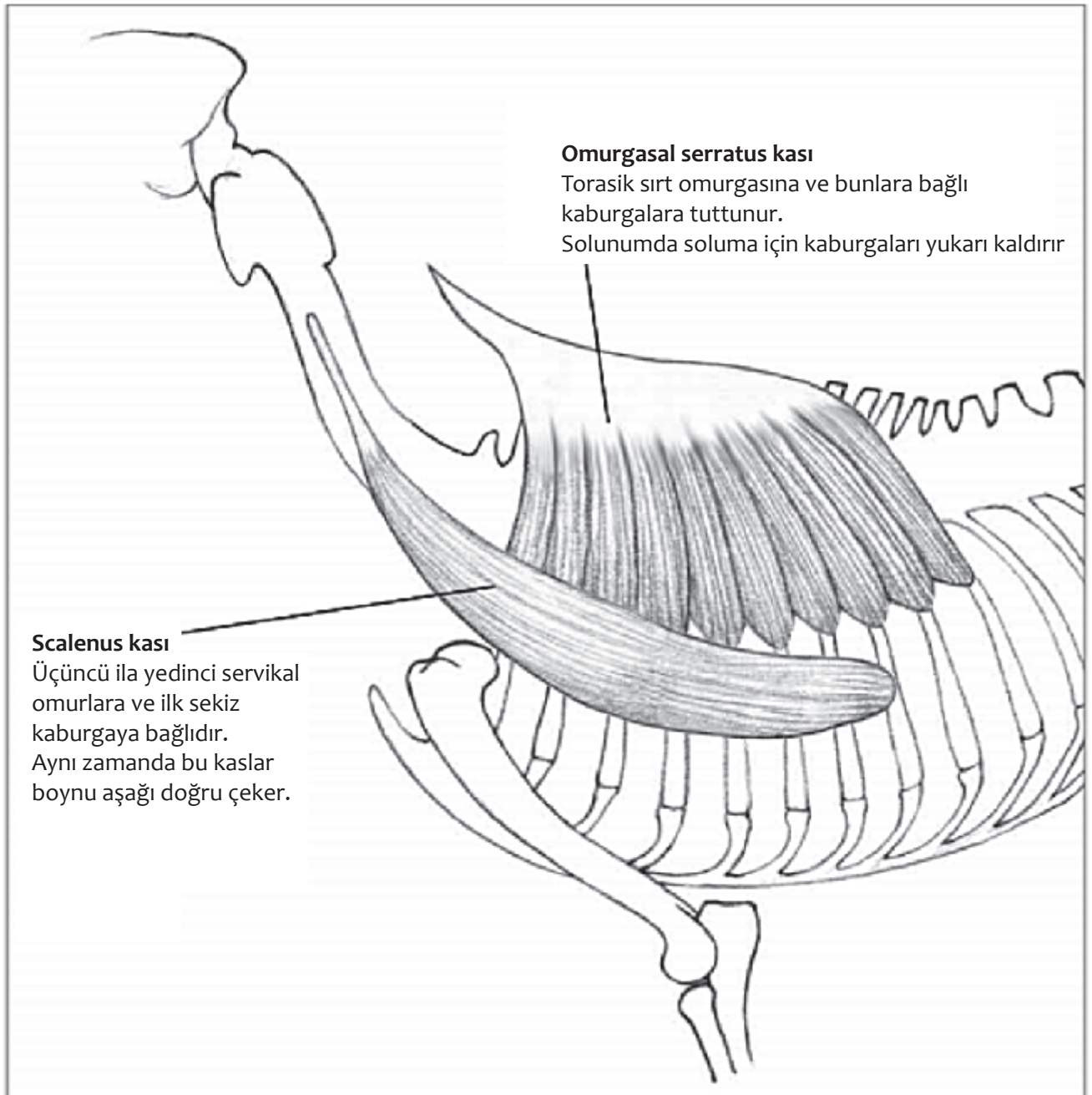
Boyun omurları



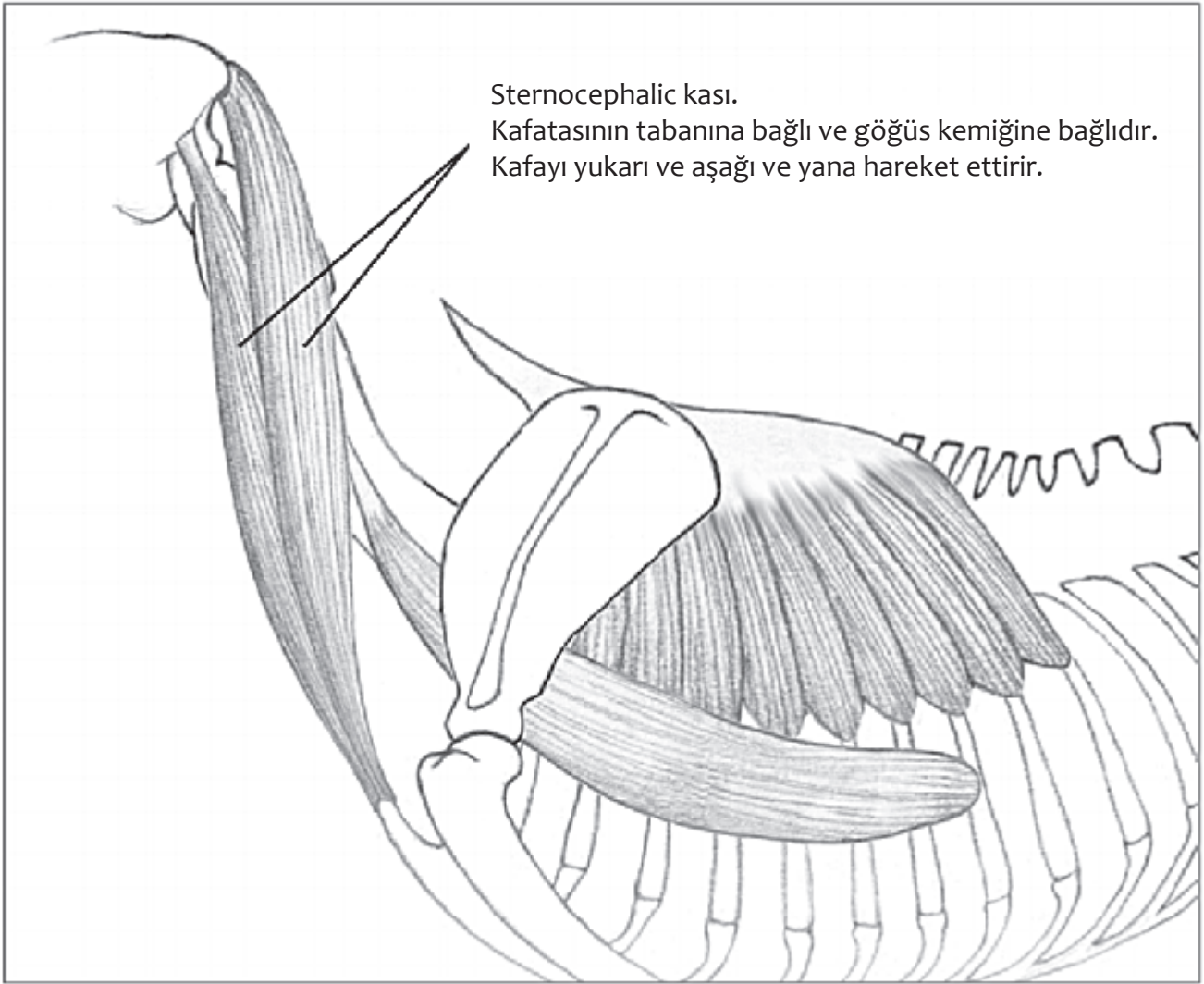
Boynun sayısız kasları çok güçlüdür ve boyun damarları, karotid arterler, tiroid bezi, trakea, yemek borusu, boyun omurları ve omuriliğin korunmasına yardımcı olur. Bu yapılara potansiyel olarak zarar verebilecek elektriksel veya mekanik eğitim aletleri hiçbir zaman anatomilerini bilmeyen bir kişi tarafından uygulanmamalıdır. Tüm bu kaslar vücudun her iki tarafında birer çift olarak ortaya çıkar. Bazı boyun kasları forelimb

dışsal olarak sınıflandırılır ve boyundan kaynaklanan ve skapula ve humerusun ilerlemesinden sorumlu olan kaslardır. Diğer boyun kasları, omurganın boyun kısmını sabitleyen epaksiyel kaslar olarak sınıflandırılır. Üç kas, öncelikle boyun ve torasik kaslar olarak sınıflandırılır ve bunlar: scalenus m., Dorsal serratus m. ve sternocephalic m.

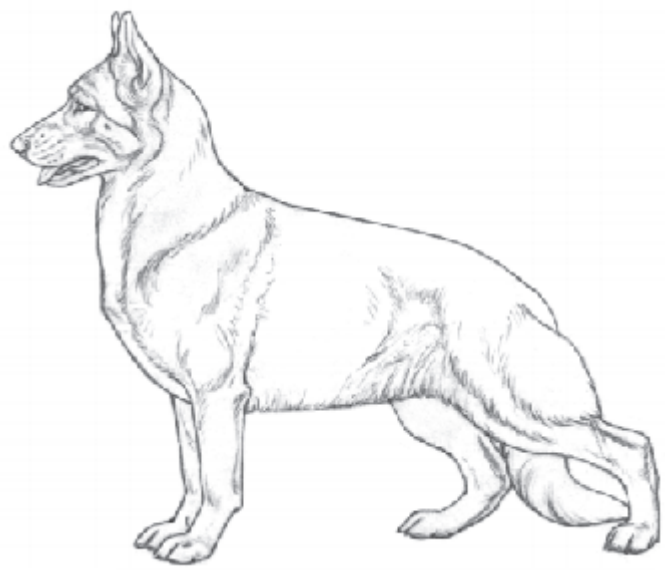
Yanal torasik kaslar (iskeletsiz)



Dikey boyun kasları



Zayıf kaslı köpekler, boynun arka tarafında güçlü bir kemer göstermezler. Köpek başını yüksek tuttuğunda, kemer vurgulu hale gelecektir. Ancak köpek bunu kendisi yapamaz, bu yüzden şov durumunda arkaya doğru gerilmiş boyun istenmez.



Handler ve sergilemede abartı sayesinde Baş ve boyun yapay bir konformasyon göstermektedir.



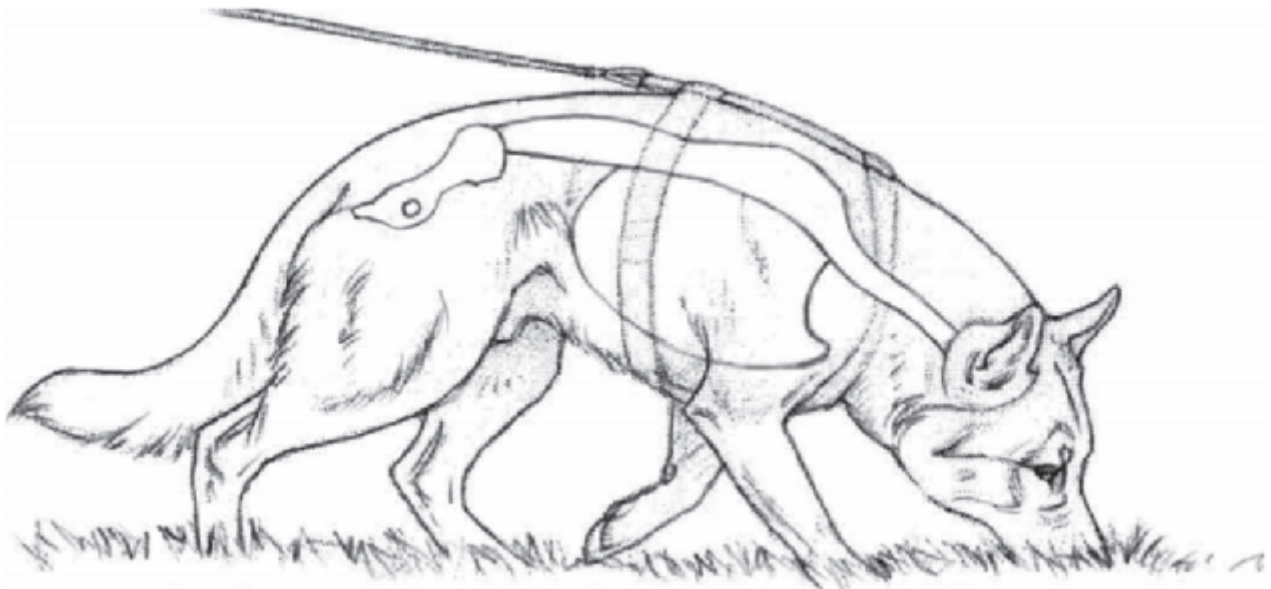
Doğal Kafa tutuşu ile, güçlü kemerli ve kaslı boyunlu bir erkek.



Doğal Kafa tutuşu ile, zayıf boyunlu bir erkek. (Bu bir Amerikan Büyük Şampiyonu.)

İyi kavisli bir boyunlu bir AÇK, önünde çok fazla çömelmek zorunda kalmadan, burnu ile zemine ulaşabilir. Bu ona fazla yorulmadan,

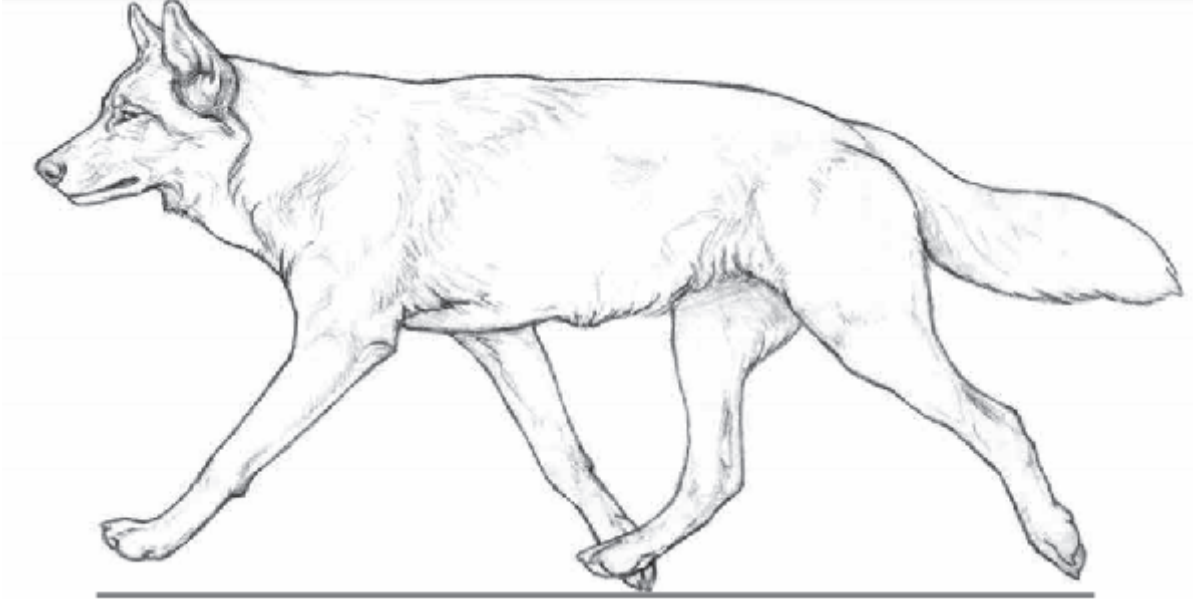
iz takibi yapabilmesini sağlar. Boynun omurlarının "S" eğriliği, bir kuşun boynu gibi, uzunluğunu düzleştirip uzatabilir.



İz takibinde, uzatılmış boyun omurlarını gösteren AÇK.

Doğal olarak duran bir kurtun baş ve boyun taşıyıcıları yatayda yaklaşık 45° 'dir. Boyun tırısı başlarken başı aşağıya doğru çekerek, başlangıç hareketini ve hızlanmasını sağlar.

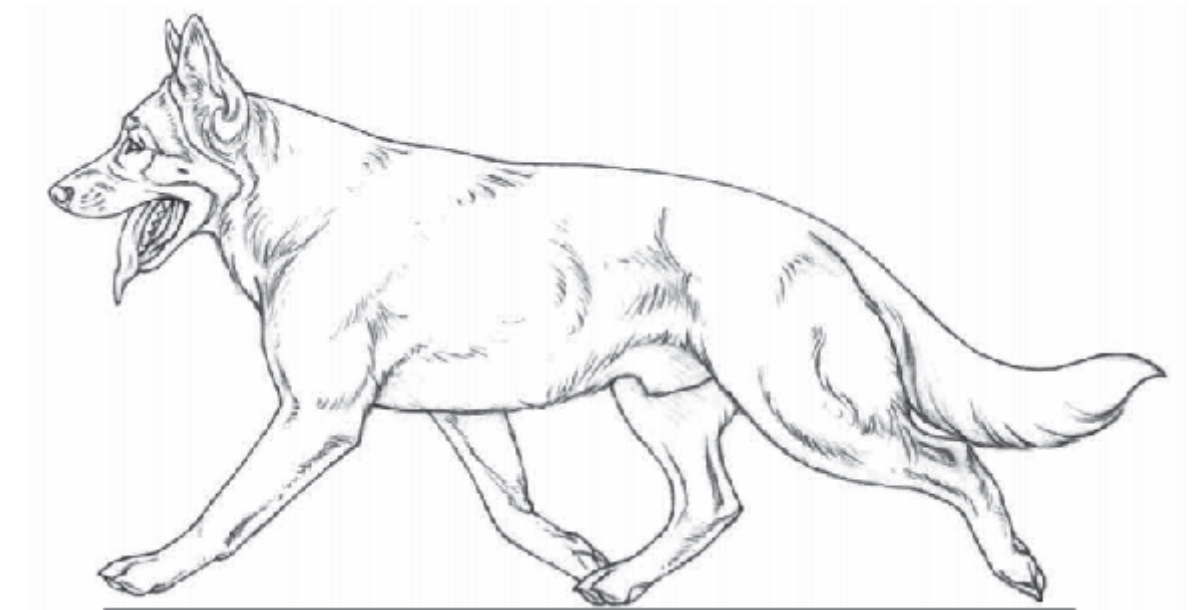
Bu merkezin kaydırılmasına yardımcı olur yerçekimin ileri, uzunlamasına kararlılığını artırır, hava yollarını açar ve omuz ile üst kolu öne çeken kasları hizalar..



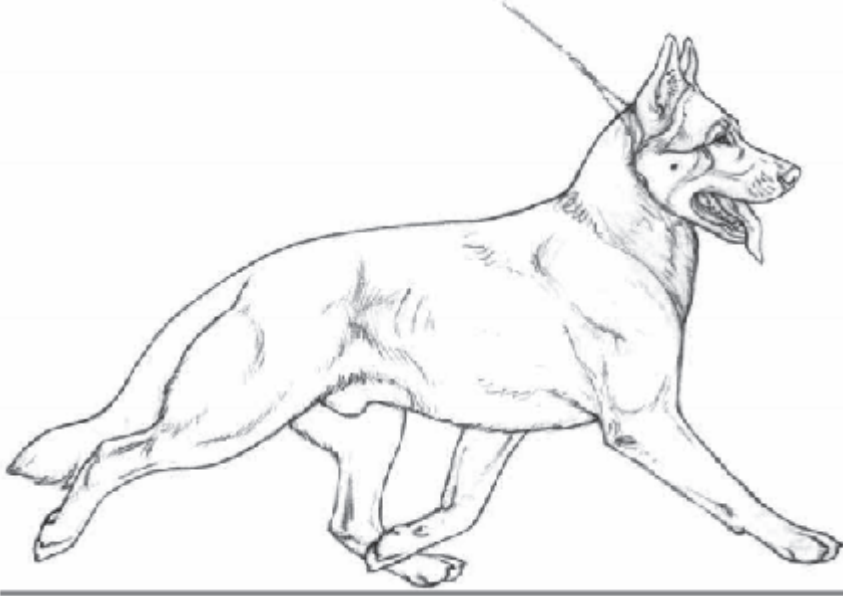
Bir tırıs koşusundaki kurdun kafasını taşıma hali

AÇK ayrıca tırısı başlarken başını hafifçe düşürecektir. Uzun ve güçlü bir boyun, ağırlık merkezini öne çıkarmada ve köpeğin harcaması gereken çabayı azaltmada kısa veya zayıf bir boyundan daha etkilidir. Köpek bir şeye daha iyi bakmak için kafasını kaldırabilir, ancak bu pozisyonu

korunmalıdır. Şov ringindeki köpekler bazen kafalarını yükseltip yükseltmek ve daha geniş erişim yanılması vermek için dizilmişlerdir, ancak bunun yapay ve korunabilecek bir yürüme duruşu değildir.



Bir tırıs koşusundaki AÇK'nın kafasını taşıma hali

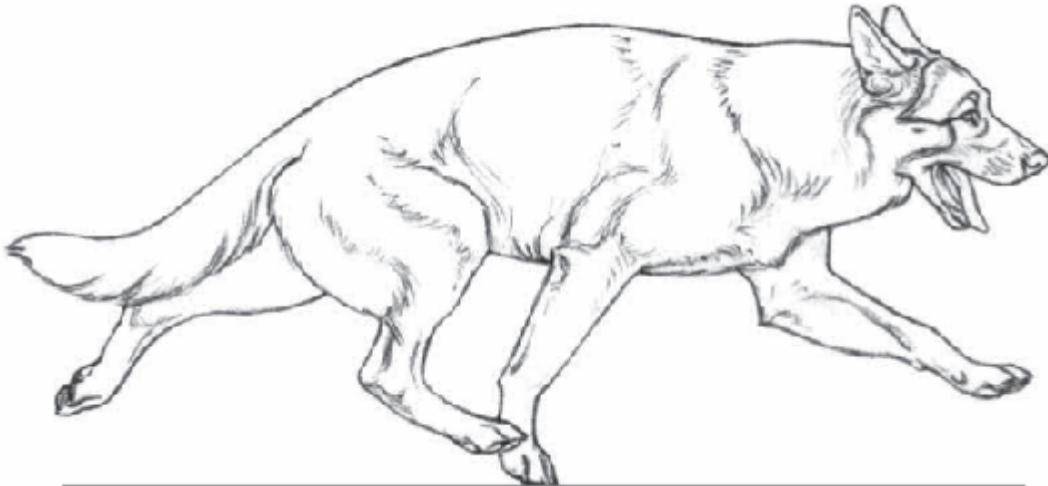


Kafa yukarıda yürümeye zorlanan Bir AÇK

Doğal olmayan düşük baş taşıma Alman kökenli şov köpeklerde görülebilir. Omurganın dışbükey eğriliği, cidagoyu aşağı çekerek, göğüs kafesini ve başını aşağı çeker. Köpek ön ayağını ileri yukardan uzatacaktır. Bu dışarıdan çekici görünsede verimsiz bir harekettir.



Kambur ve dalgalı bir omurga ve buna bağlı olarak kafasını kötü taşıyan bir AÇK. Bu VA ünvanlı bir köpek.



Hızlı bir tırısta, kambur ve dalgalı bir omurga ve düşük cidago ile boyununun izin vereceği şeyin ötesine geçme çabasıyla kaz adımı atıyor.