

## DAMIZLIK SEÇERKEN 2

İlker Ünkü@Kasım –Aralık 2015

Bir önceki yazımızda Akbaş'ın ırk tipinin ne olduğunu netleştirerek benzerlerinden nasıl ayırabileceğimizden bahsetmiştik. Akbaş'ın "kafa tipi" ve "sırt çizgisi", benzer herhangi bir beyaz sürü köpeğiyle yanyana geldiğinde ırk tipi konusunda bize bilgi verir.

Birkez daha kısaca özetlersek;

- Kafatasının boyu eninden çok az uzun
- Somak (burun kısmı) kafatasından çok az kısa
- Yukardan bakıldığında kafa kama şeklinde ve küt bir burunla son buluyor
- Profilden, kafatası çizgisi ve somak çizgisi hafif dışbükey
- Alın çıkıntısı ve kaşlar çok belirgin değil
- Kulaklar kıvrık ve yana sarkık
- Gözler badem şeklinde ve hafif yandan konumlu
- Koyu renkli dudaklar sıkı
- Sırt çizgisi de hafif kalçaya doğru yükseliyor.



Osman Şentürk'e ait güzel bir örnek. Dudaklar sıkı ve boyun altı sarkık değil; alın ve kaşlar belli belirsiz; gözler badem biçimli ve pigmentasyon mükemmel.

Bu tanımlar kafanızı karıştırıyorsa belki de köpek üretmeye hazır olmayabilirsiniz; çünkü bir yetiştirici bunların ne anlama geldiğini kafasında canlandırabilmesi gerekir.

Gelelim damızlık seçerken dikkat etmemiz gereken diğer noktalara ki köpeğinizin kalitesini aslında bu noktalar belirler. Köpeğin herhangi bir ırk tipine sahip olması onun kalitesinin kanıtı değildir. Bu nedenle safkan Akbaş ilanlarına her zaman ihtiyatla yaklaşılmalıdır. Birincisi; safkanlık bilimsel olarak kayıt altına alınmış üç nesillik bir şecere gerektirir. İkincisi; şecereye sahip olsa bile bir köpeğin kalitesi bireysel olarak değerlendirilmelidir. Her batımda şanslıysanız aslında bir belki iki damızlık çıkar.

**Karakter:** Köpeğiniz ne kadar yakışıklı olursa olsun doğru karaktere sahip değilse damızlık olarak kullanılmamalıdır. Üretilen köpeklerin büyük bir çoğunluğu ailelere gittiğini düşünürsek küçük çocuklar, yaşlılar ve kadınların yanı sıra ev ahalisine ait diğer canlılar için güvenli olmayacak bir köpeğin üretiminden kaçınılmalıdır.

Tabii ki yavrunun sosyalleştirilmesi karakterinin gelişiminde büyük rol oynasa da üzerine yazacağınız kağıdın kalitesi kalıtsaldır.

Akbaş bir sürü koruma köpeğidir. Köyün içinde ilerleyen sürünün yanında hatta zaman zaman tam da aralarında sakin sakin yürüyen çoban köpeklerini görmüşsünüzdür. Bu köpekler artık köy içine girdikleri için bağlanmazlar. Çevrede kadınların ve çocukların olduğu bir ortamda köpekler sadece kendi işlerine bakmaya devam ederler. Gidip köpekleri kucaklayamazsınız belki tanımadıklarına karşı mesafelidirler; ama nedensiz saldırganlık asla kabul edilmez. Köpekler ağıllarına girinceye kadar bağlanmaz. Koruma güdülerini kendi bölgelerine girdikleri anda başlar. Açık alanda sürüye yaklaştığınızda gözünüz çobanı ararken havlayarak kendilerini sürüyle sizin aranızda bariyer oluşturan köpekler tarafından durdurulursunuz. Köpekler uyarıları kulak arkası etmediğiniz sürece akli selim bir koruma sağlar. Aksi takdirde hergün bir kişi ısırlırdı.

Ara sıra çobanın eşeğine bağlı tuttuğu köpekleri görebilirsiniz. Bu köpekler, eğer sürüye alıştırmaya amacı güdülmüyorsa, insana saldırmaya hatta diğer köpeklerle dalaşmaya alışmış köpeklerdir. Çobanlar için bu köpekler angaryadır. Onlar sürüye gelen tehlikeyi bertaraf eden; ama kendi başına

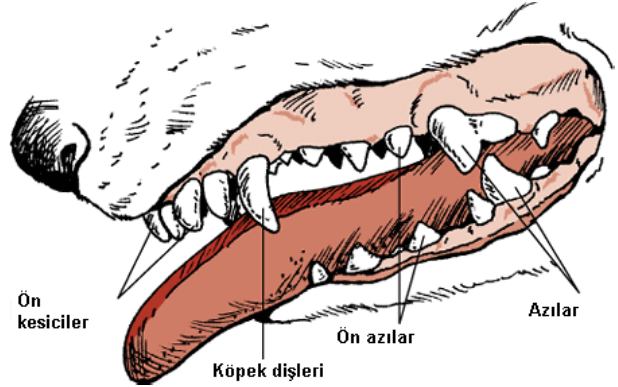
macera aramayan köpekleri tercih ederler. Bu tür köpekleri de çok uzun zaman tutmazlar.

Bu kısaca Akbaş'ın karakterinden ne beklememiz gerektiğini bize anlatmaktadır. **Kendi bölgesindeyken koruyucu; dışında iken ise sakin olmalı, sahibi varken yabancıları kabul edebilmelidir.**

Koruma güdüsü kontrolsüz saldırganlık değildir. Öte yandan Akbaş asla çekingen hatta korkak da olmamalıdır. Kendine güvenmeyen köpekler eğer tehdit olarak gördükleri durumdan uzaklaşamıyorlarsa bunu saldırganlıkla telafi etmek isteyeceklerdir. Zaman zaman sürekli bağlı kaldıkları, sosyalleştirilmedikleri ya da dahası koruma güdülerini aşırı cesaretlendirildiği için kontrolden çıkan köpeklere rastlıyoruz. Bir köpeği açarken ona dostla düşmanı ayırt etmeyi öğretmezseniz sonuç Akbaş boyutlarındaki bir köpek için felaket olabilir.

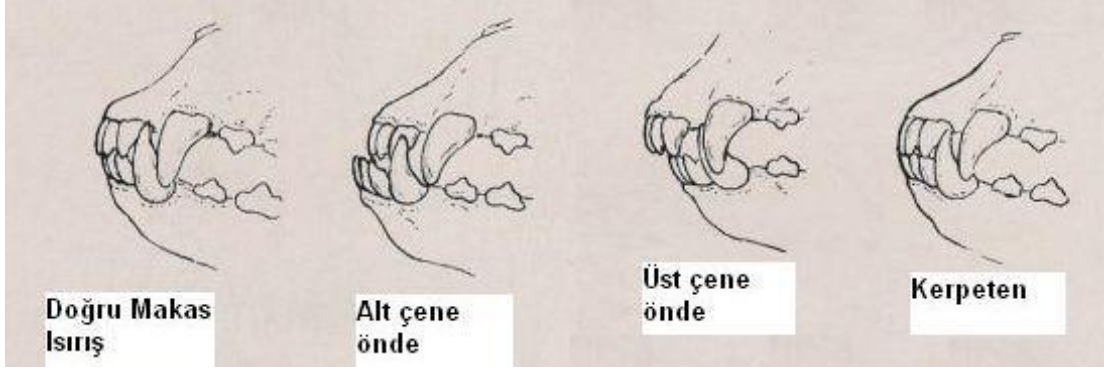
## FİZİKSEL ÖZELLİKLER

**Dişler:** Köpeğinizin ağız kapalıyken dudakların ön kısmını kaldırın ve dişlerine bakın. Üst çene alt çeneyi hafifçe önüne geliyor ve "sıkıca" örtüyorsa makas; alt ve üst çene tam birbirlerinin üzerine gelecek şekilde kapanıyorsa kerpeten çeneye sahiptir.



Ön kesiciler ve köpek dişleri düzenli ve güçlü olmalıdır. Dişlerin dizilişinde sorun olmamalıdır.

Eğer köpeğinizin üst ya da alt çenesi bir diğerine temas etmeyecek kadar uzunsa bu köpek çok özel durumlar dışında damızlık olarak kullanılmamalıdır



### Göz altı ve pigmentasyon:

Yetiştiricinin öncelikle “yuvarlak” ve “badem” göz dendiğinde neden bahsedildiğini biliyor olması gerekir. Çünkü bu iki farklı göz, biçimi itibariyle köpeğinizin sadece irksal ifadesini değiştirmeyecek aynı zamanda işlevsel olarak görüş açısını da etkileyecektir.

Akbaş'ın göz biçimi badem; konumu hafif çekik olmalıdır.



Akbaş fenotipi dışında kafaya bir örnek

Gözün konumunu temel olarak kafatasının biçimi belirler. **a)** Kafatasının somaktan belirgin bir şekilde iri ve yuvarlak olması; **b)** kaşların ve/veya alın çıkıntısının belirginliği; **c)** kafatasından somağa geçişin kademeli olacağı yerde göz altlarını boş bırakacak şekilde nispeten daha ani olması gözlerin konumunu etkileyecektir.

Göz rengi mümkün olduğunca koyu olmalıdır.

Göz altları muhakkak “sıkı” ve çevresi idealde “siyahtır”. Koyu kahverengi de kabul edilebilir. Bu iki özellik, ışığın göz içine yansımalarını engellediği gibi tozlu yaz güneşi altında ya da parlak kar aydınlığında yaşararak çalışma kapasitesinin düşmesini engelleyecektir.

**Kürk:** Akbaş'ın kürkünün çifte katmanlı olduğu unutulmamalıdır. Ölçümler erişkin kürk uzunluğunun boyun çevresinde 4-7 cm arasında olduğunu ortaya koymuştur. Alt kürkün olmaması temel hatadır. Buna özellikle dikkat edilmelidir. Kürkün zor doğa şartlarında kullanışlı olabilmesi için ısı izolasyonunun yanı sıra fiziksel dış etkenleri dışarda tutabilmesi gerekir. Bu nedenle vücuda çok yatık, alt kürkten yoksun ince kürk kadar aşırı uzun kürk yapısı da hata olarak kabul edilmelidir. Akbaş bir Pirene Dağ Köpeği ya da Maremma değildir. Kürkün bu ırklarda olduğu gibi uzun olması çobanlarca aranan bir özellik değildir.

## **İSKELET YAPISI**

**Vücut oranı:** Akbaş dikdörtgenden çok hafif karemsi bir ırktır. Dişilerde yavruların taşınması için daha dikdörtgen bir yapı kabul edilse de erkekler belirgin bir dikdörtgen yapıya sahip olmamalıdır.

## **Ön Kısım:**

**Göğüs derinliği,** yandan bakıldığında, dirseklere kadar inmelidir. Bunu % 50 - % 50 olarak düşünebilirsiniz, ancak iş köpeklerinde göğsün dirsekten hafif yukarda olanlarına rastlanabilir birşey olduğu unutulmamalıdır.

**Göğüs,** karşıdan bakıldığında, orta genişliktedir. Akbaş daha önce de belirttiğimiz gibi bir çoban köpeğidir. Göğsün daha fazla genişlemesi mastif tipi köpeklerde rastlanan bir özelliktir. Göğsün iş köpekleri için havayı güçlü bir şekilde pompayacak şekilde derin olması gerekir. Derinlikten kastımız yukarda da bahsettiğimiz göğsün dirseklere kadar inmesidir.

**Ön göğüs kemiği** (prosternum) hafif belirgindir. Yokluğu karşıdan bakıldığında göğüste bir boşluk etkisi yaratacaktır ve arzu edilen birşey değildir. Ön göğüs kemiği, omuz eklemine (kürek kemiği ile üst kol) keşistiği noktaya neredeyse

aynı hizadadır. Üstüne çıkıyorsa bunun nedeni omuz açısının dikleşmesi ve/veya üst kolun kısalmasından kaynaklanmaktadır.

**Dirsekler** göğüse yapışıktır. Böylece yürüken adımlarını tam karşıya atabilir. Arkadan ya da önden bakıldığında dirsekler içe ya da dışa dönük olmamalıdır.

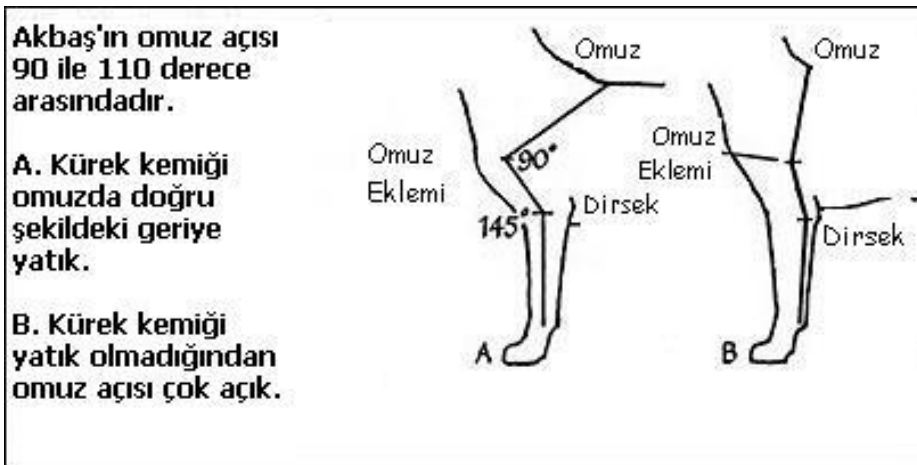
**Omuz açısı** köpekler için çok önemlidir. Kürek kemiğinin (skapula) en üst noktasından dik olarak aşağı bir çizgi çektiğinizde bu çizginin dirseğe ya da dirseğin bir miktar gerisine düşmelidir. Bunu üst kolun (humerus) olması gerektiği uzunlukta olup olmadığına bakmadan değerlendirmeyiniz. Üst kol, kürek kemiği ile neredeyse aynı uzunlukta olmalıdır.



Üst kolun (humerus) uzunluğu kürek kemiğinkine (skapula) yakın olması şartıyla

kürek kemiğinin tepe noktasından dik inen çizgi dirseğe ya da dirseğin birazcık gerisine denk gelmelidir.

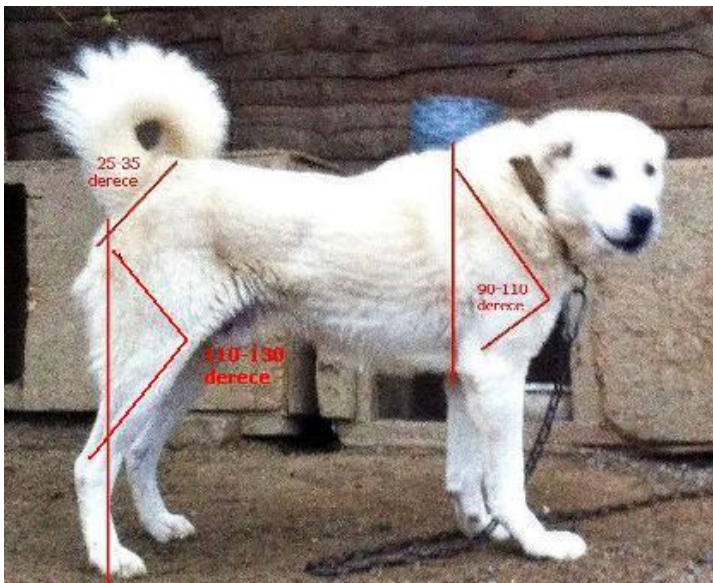
Standardımızda omuz açısı 90-110°'dir; ancak yetiştirici olarak gözümüzün baktığını algılayabilmesi gerekmektedir. Hangi açının Akbaş'ın görevini yapabilmesi için doğru açı olduğunu söyleyebilecek kadar ne gördüğümüzün bilincinde olmak zorundayız.





Kürek kemiğinin en üst noktasından dik olarak aşağı çektiğimiz çizgi, dirseğe ne kadar yakınsa omuz açısı o kadar dik demektir. **a)** Dik omuz açısı ön adımların daralmasına, **b)** kürek kemiğinden biraz kısa olması gereken üst kolun bunu dengelemek için kılmasına; **c)** boynun olması gerekenden daha kısa görünüp daha yukarda taşınmasına neden olur. Akbaş hareket halinde kafasını ya vücut hizasında ya da bu hizanın çok az üzerinde taşınmalıdır. Aksi gereksiz enerji kaybıdır.

Yukarda da söylediğimiz gibi omuz eklem noktası göğüs kemiği (sternum) ile nerdeyse aynı hizada olmalıdır.



Köpeğe baktığımızda gözümüzün araması gereken açılar:

- 1) Omuz açısının oluşturduğu belirgin üçgen
- 2) Kürek kemiğinden aşağı indiğinde dirseğe denk gelen görünmez dik çizgi
- 3) Kalça açısındaki belirgin eğim
- 4) Kuyruğun tam altından inen dik çizginin topukların içinden geçmesi ya da topukları dışarda bırakarak pati uçlarına yakın düşmesi
- 5) Sırt çizgisinin hafifçe kalçaya doğru yükselmesi

Cem Demir'e ait güzel bir örnek: Fırtına

**Bilekler** yere 20-30 derece açıyla basar. Terrier gibi dimdik ya da fazlasıyla yatık olmamalıdır. İri bir çoban köpeğinin bileklerinin hareket halinde süspansiyon görevi gördüğünü düşünürsek arazide yeterince esnek ve güçlü olması büyük önem taşır.

**Patiler** sıkı, elastik ve sağlam olmalıdır.

## Arka Kısım:

**Sırt çizgisi** sağrıya doğru hafif yükselir. Bu çizginin at sırtı gibi çökük olmaması yapısal olarak çok önemlidir. Ayrıca sırt çizgisi hareket halinde sıklığını korumalıdır. Sağrıya doğru olan bu yükselmenin dizlerin aşırı dik olması nedeniyle leğen kemiğinin yukarı itilmesiyle alakalı olmadığından da emin olunmalıdır. Bu nedenle sırt çizgisini kontrol ettikten sonra diz açısına muhakkak bakılmalıdır.



Sırt çizgisi kalçaya doğru hafif yükseliyor.

Alpaslan Yasiter'e ait güzel bir örnek.

**Kalça açısını** pelvis yani leğen kemiğinin konumu belirler.

Sırt çizgisinin devamı olarak yere paralel bir çizgi çektiğimizde bu çizginin leğen kemiği ile olan açısı kalça açısını oluşturacaktır. Ölçümler bunu 25-35° olarak göstermiştir. Sürü köpeklerinde bu açı köpeğin kuyruk sokumuna belirgin bir eğim vermektedir. Gözün bu eğimi araması ve diz açısıyla uyumunu değerlendirmeyi öğrenmesi gerekmektedir.

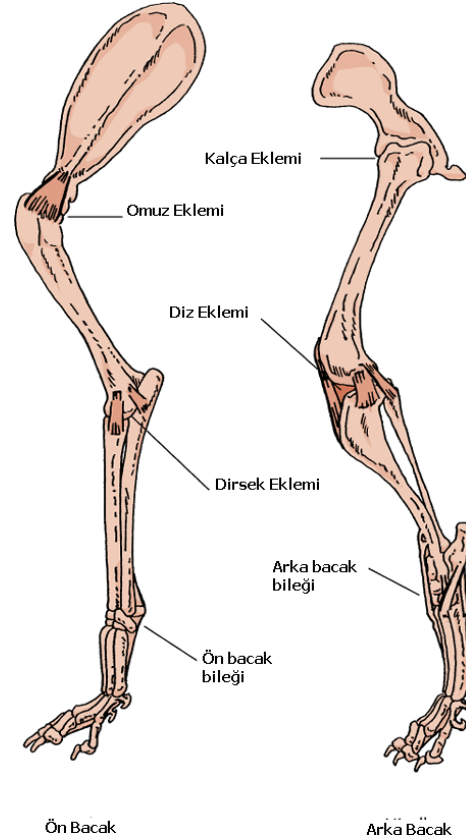
Köpeğinizin sakin duruşunu değerlendirirken Akbaşınızın sağrısının eğimine ve bu eğimin arka bacakları nereye konumlandığına iyi dikkat etmeniz gerekmektedir. Yarışma duruşunda kuyruk altından yere dik çekilen çizgi arka patilerin hemen önüne düşmesi beklenirken sürü başındaki köpeklerde sakin duruşta arka bacakların vücudun neredeyse altına düştüğünü görebilirsiniz. Bahsettiğimiz çizginin sürü köpeklerinde sıklıkla topukların içinden geçtiğine dikkat edin. Yani bacaklar yarışma ringinde beklendiği gibi köpeğin gerisinde değil kısmen altında durabilir.

Bunun nedeni sürüdeki köpeklerin çalıştıkları arazinin biçimlendirdiği sağrı eğimi, abartılı olmayan diz açısı, orta uzunluktaki alt baldır kemiğidir.



Eğer köpeğinizin topuklarının ikisinin de yere dik basmasını sağlarsanız muhtemelen açılarının imkan verdiği miktarda kuyruk kökünden aşağı inen çizginin arka pati uçlarına düşmesini sağlayabilirsiniz; ancak sürüde köpek kendi haline bırakıldığında nadiren bu şekilde duracaktır. Durması ya da durmaması asla hata değildir; ama neden durmadığının nedeni iyi anlaşılmalıdır.

Bu duruşun dengesi diz açlarına ve ardından yürüyüş sırasında arka bacakların “itiş” ve “salınımına” bakılarak muhakkak kontrol edilmelidir. Aksi takdirde bu ince ayrıntı tamamen yanlış anlaşılıp fonksiyonel olmayan bir konformasyona yönelik üretime neden olabilir.



Diz açısı dikleştikçe alt baldır kemiği de aynen omuz açısında üst kolun kısalması gibi kısılacaktır.

Bilerek ya da bilmeyerek sağrının eğimiyle beraber dizlerini yeterince kıvrıramayan “dik sopa bacaklı” köpeklere sahip olabilirsiniz. Bu köpekler de doğal olarak bacakları vücudun altında tutacak ve dahası çoğunlukla da sırt çizgisini yukarı itecektir. Eğer bütünün uyumuna bakmayı bilemezse bir yetiştirici yukarda da belirttiğimiz gibi kolaylıkla iskelet yapısı bakımından sağlıksız köpekler üretebilir.

**Dizler**, femur ve tibia ya da üst ve alt baldır kemiklerinin birleştiği eklemdir. Standart bize bu açının 110-130 derece olduğunu söylemektedir. Bu iki kemiğin uzunlukları birbirine yakın oldukça diz açısını istenen derecede tutmak sorun teşkil etmez; ancak diz açısı dikleştikçe alt baldır kemiği de kısılacak bu da

köpeğin dizlerini gerektiği gibi kırmasını engelleyecek “dik sopa bacaklı” bir yapı oluşturacaktır.

Yukarda da önemle altını çizdiğimiz gibi dik diz açısı sıklıkla kalçayı yukarı iterek köpeğinizde istenen yüksek sağrı görünümünü oluşturabilir. Bu nedenle muhakkak ve muhakkak kalça açısının diz açısıyla olan uyumu “birlikte” kontrol edilmelidir. Dizlerin dikleşmesi köpeğin çevikliğini engelleyeceği gibi arka bacakların serbest salınımını etkileyecek ve köpeğin güdük adımlarla yürümesine neden olacaktır. Ayrıca dik diz açısına sahip köpekler eklem yaralanmalarına fazlasıyla açıktır.

**Topuk**, alt baldır kemiği ve arka ayak bileğinin oluşturduğu eklemdir. Yere dik ve birbirine paralel olmalıdır. Bu çok; ama çok önemlidir! Topukların birbirine yaklaştığı ya da uzaklaştığı durumlarda köpek bedenini güçlü bir şekilde itemeyecektir. Topuklar hareket halinde birbirine müdahale etmemelidir. Bu nedenle özellikle köpek hareket halindeyken arkadan topukların bedeni itiş; profilden bakıldığında ise esnekliği iyi değerlendirilmelidir.

**Arka bilekler ve patiler** önlerin önlerin esnekliği ve sağlığına sahip olmalıdır.

**Yürüyüşü** tanımlamak gördüklerimizin sağlaması gibidir. Yukarda anlattığımız tüm noktalar; açılar vs bir araya gelip ete kemiğe bürünerek kendini hareket halinde gösterecektir. Bu nedenle fotoğrafta köpeğiniz ne kadar yakışıklı duruyor olursa olsun gerçek değerlendirme köpek hareket halindeyken yapılır.

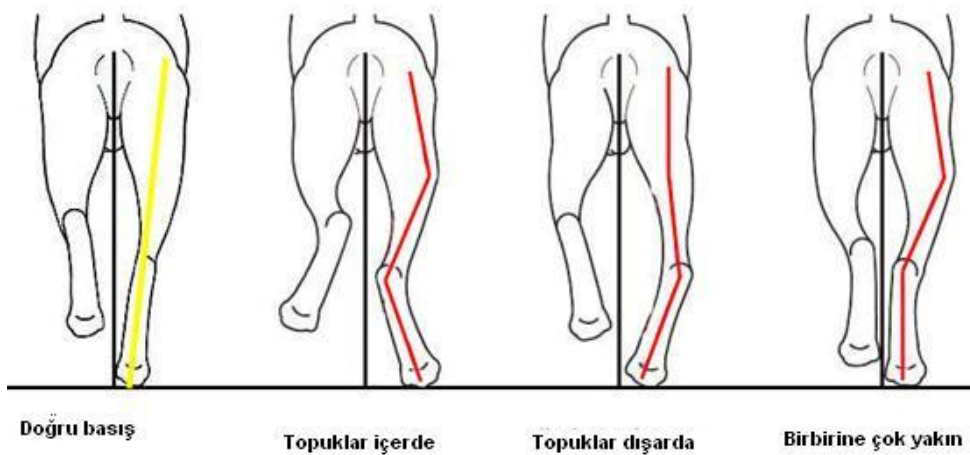
Kasım Kula'ya ait güzel bir örnek. Ön bacaklar nerdeyse buruna kadar uzanırken arka bacakları serbest ve güçlü bir şekilde köpeği ileri itiyor.



Bunun için köpeği karşıdan size doğru geliyorken izlemelisiniz. Dirseklerin içe ve dışa dönük olmaması konusunda yukardaki açıklamalarımızı hatırlıyorsanız ön bacakların güvenle karşıya uzanması gerektiğinden bahsetmiştik. Doğru. Bacaklar içe ya da dışa dönmeden veya yalpalamadan ileri uzanmalıdır, ancak tırs halinde uzun bacaklı her ırk gibi denge merkezinin korunmasıyla ilgili olarak bacaklar gövdenin tam altındaki görünmez bir çizgi üzerinde hareket etmesi gerekir. Tırs halinde bir bull terrier de aranan bacakların direk karşıya atılması Akbaş için fonksiyonel bir hatadır.



Köpek sizden uzaklaşırken tam arkasından baktığınızda patiler birbirine engel olmadan serbestçe ileri uzanmalıdır. Tırsda patilerin vücut altındaki orta merkeze yaklaşmaları arka bacaklar için de geçerlidir; ancak dediğimiz gibi bunun serbest bir formda olması gerekir. Topuklara baktığınızda yukarıda bahsettiğimiz içe ve dışa dönüklük söz konusu değilse birbirlerine makul uzaklıkta ve yere dik olarak bacakların ileri geri salınımına yardımcı olmalıdır.



Yandan bakıldığında serbest tırta ön bacakların neredeyse burun çizgisine kadar uzandığını görebilmelisiniz. Omuz açısı ne kadar dikse yani omuzun tepe noktasından aşağı düşen çizgi dirseklere ne kadar yakın ve alt kol ne kadar kısaysa bu adımın öne olan mesafesi o kadar sınırlanacaktır.



Çoban köpekleri zor şartlarda sınırlı beslenmeye karşı minimum enerji harcayarak maksimum mesafe katedebilmelidir. Sınırlı ve akışkan olmayan adımla bunu başaramazlar.

İdealde arka pati ön patinin bastığı yere düşer. Bu çizgiyi geçmemesi önemlidir. Özellikle pek çok ırkın yarışma versiyonlarında görülen bu yürüyüş biçimi göze ne kadar güzel görünüyor olursa olsun bacakların öne ve arkaya gereğinden fazla uzanması doğal değildir. Bedenin altında arka patilerin ön patilerin düştüğü noktanın ötesine uzanması sürü köpekleri için doğal bir yürüyüş biçimi olarak kabul edilmemelidir. Bu tip yürüyüş ön ve arka ayakların yerden fazla yükselerek gereksiz enerji kaybına neden olacağından sürü köpeklerinde aşırılık olarak görülmelidir. Podyumda yürüyen mankenleri düşünün. Orda etkili görünen günlük hayatta aşırılıktır.

Bütün bu uyumu sağlayabilmek için ön ve arka açılar uyumlu olmalıdır. Zaman zaman ön ya da arka bacak açılarının birbirine karşı çalışan köpeklerle karşılaşabilirsiniz. Örneğin omuz açısı 100 derece civarındayken dizler çok dik olabilir. Bu köpek akışkan yürüyüşü korumakta zorluk çekecektir.

## Özet

Bütün bu kombinasyon için üretim yapıldığı unutulmamalıdır. Karakter ırkın en önemli özelliklerinin başındadır. Üretimlerimizde damızlıklarımızı ırkın en iyiye yakın temsilcileri olacak şekilde seçmek zorundayız. Nesillerce kafeslerden üretilen köpeklerin çiftlik hayvanlarıyla bağ kurmayı başarıp başarmadıkları test edilmesi gerekmektedir. Yetiştirici olarak, ürettiğiniz her yavru olmasa da sık sık bir kısmının sürülere gittiğinden ve tatmin edici bir çalışma kapasitesinin korunduğundan emin olunmalıdır. Akbaş'ı sadece alan koruma köpeği olarak kullanmak demek gelecek nesilleri beyaz Rottweiler ya da Doberman'a çevirmek anlamına gelebilir. Akbaş bir sürü köpeği olarak kalmalıdır.

Açıların kontrolünü elden geçirerek sağlıklı bir köpek üretemezsiniz. Köpek esnek ve akıcı yürüyüşe sahip olmalıdır. Köpeğinizin boyundan posundan önce bu noktalara bakmalısınız. Sık sık arzu edilenden daha küçük; ancak ideal açılı köpeklerin bir fiskeyle üretimden çıkarıldığını görüyoruz. İri köpek üretmek çok kolaydır. Doğru omuz ve kalça açısı ise altın değerindedir. Gerçek bir yetiştirici üretmek isteyeceği köpekleri öncelikle gözünün önüne getirebilmeli ve gerektiğinde ilk bakışta göz doldurmayan o köpeğin doğru bir çiftleştirmeyle üretimine neler katabileceğini öngörebilmelidir. Köpeklerin artıları ile eksilerinin dengelenmesi ve buna göre eşleştirilmeleri ne yaptığını bilen ve bilmeyen yetiştiricileri birbirinden ayıran en önemli özellik olarak hatırlanmalıdır.