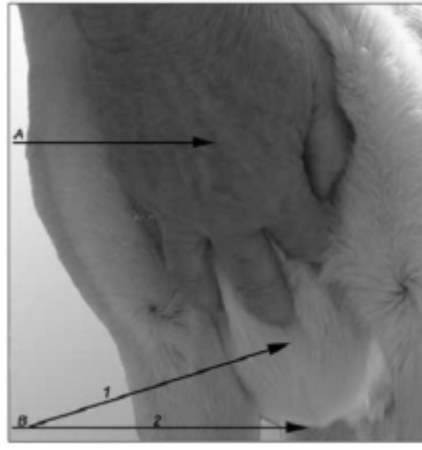






Resim 3



Resim 5 Prosternum ve sternum



Resim 4

edebilmesine imkan tanır. C ile işaretlenen kemik ön kol, D noktası ise iki kemiğin hareketini kolaylaştıran kemik bağ dokudur.

Köpeğinizi dirsekler tam omzuların altında ve bacaklar yere dik olarak show duruşuna getirirseniz (bacakların konumu ya da kafanın çok yukarı çekilmesi ya da aşağıda duruşu dengeyi bozacağından) kürek kemiği üzerindeki bu düz sırtı kolaylıkla hissedebilirsiniz (Resim 8).

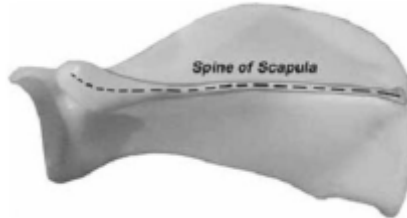
Parmaklarımı bu düz çizginin üzerine yerleştirir ve deriyi ileri geri hareket ettirerek kürek kemiğinin omurgası denen bu çıkık çizgiyi hissederim. Sadece kürek kemiğinin en üst noktası ve omuz-üst kolun birleştiği omuz noktasının konumuna bakarak kürek kemiğinin yatıklığını ölçerken yanılabilmenizden, bu çizgiyi aşağı yukarı takip ederek omuz açısını daha doğru değerlendirebilirsiniz.

Bu çizgiyi belirlediğinizde kürek kemiğinin köpeğin arka kısmına doğru mu yatık yoksa yukarı gökyüzünü mü gösteriyor çok daha iyi anlarsınız (Resim 10). Ardından elinizi omuz

eklemine (kürek kemiği ile üst kolun birleştiği nokta) koyarak buradaki çıkıntıyı hissedin. (Resim 11)

Omuz eklemi çıkıntısı olarak gördüğümüz şey aslında üst kolun (humerus) uç kısmının yaptığı çıkıntı (Resim 12 "B") ile kürek kemiği/üst kol kesişim noktasıdır (Resim 12 "A"). Çoğu ırkta üst kol kürek kemiğinden daha uzundur. Bu iki kemik uzunluğu göze eşit görünse de elimizle yoklayarak bunun böyle olmadığını daha iyi teyit edebilirsiniz.

Omuz eklemi noktasından üst kolun dirseklerdeki sonunu daha iyi hisse-



Resim 6 Kürek Kemiği

deriz. Üst kol köpeğin arka kısmına doğru uzanarak yaklaşık olarak omuzların en yüksek noktasının altına düşmesi gerekmektedir. (Resim 13)

Omuzların geriye yatık olması ve bacakların öne uzanmasını sağlayacak yapının anlaşılması çok ama çok önemlidir. Bazı köpeklerin omuz yatıklığının da ötesine uzandığını gördüm. Nadir rastlanan bu durumun nedeni bağ dokuların köpeğin genelinde çok gevşek olmasından kaynaklanmaktadır. Ayrıca bazı yavrular, erişkin oluncaya kadar, ön bacakları rahatça ileri uzanabilmesine ve boyunları gayet esnek

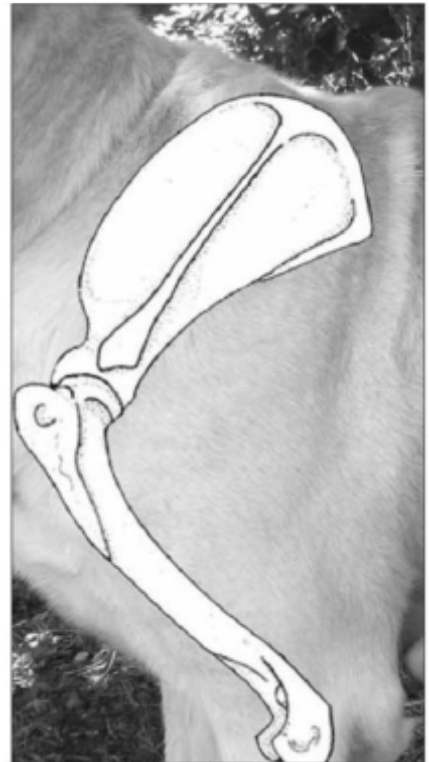
görünümde olmasına rağmen kasları gelişmesini tamamladığında bağ dokular sıklaşır ve köpeğin yürüyüşü ve dış hatlarında ciddi farklar görmeye başlarsınız. Köpeğin öne uzanışı genellikle sakin ayakta duruyorken kürek kemiğinin acısıyla aynıdır. Üst kolun uzunluğu da aynı zamanda bu ileri uzanışı etkiler. Kısa bir üst kol bacakların öne uzanışını sınırlar (Resim 14).

Köpeğin kemik yapısından bahse-



Resim 7 Profilden Kürek Kemiği

derken kemiklerin hareket yaratmadığını sadece kasların hareketine destek oldukları unutulmamalıdır. Genel konformasyon sadece kasların yapısına bakarak değil boyut, biçim ve dağılıma bakarak da belirlenir. Bazı ırklar tıknaz ve kaslı bir bedene sahipken diğerleri daha uzun ve zayıf yapıldırlar. Bull Terrier ile Whippet'i ele alalım. Bull Terrier'in kaslarını Whippet'ta, Whippet'in ince yapısını da Bull Terrier'de görmek istemezsiniz.



Resim 8 Kürek Kemiği ve Üst Kol



Resim 9



Resim 10

Dik omuz ve diz yapısına sahip bir köpek, daha iyi acılı başka bir köpekten aynı bel uzunluğuna sahip olabilir; ancak ondan daha kısa görünecektir. Kısa öne uzanış sergileyen bir köpek omuzların tam altında hafif bir sıçrama etkisi gösterecektir. Bunun nedeni arka bacaklar köpeği ileri ittiğinde ön bacaklar ileri doğru yeterince uzanamadığından onları adeta yere vurarak dengelenme ihtiyacı duymasındandır. Arka bacaklar da dik acılı ise, dik acılı omuzlarla dengeleneceğinden, bu etkiyi göremeyebiliriz. Gene de bu denge doğru acılı olduklarını göstermez.

Bahsedeceğim bir diğer konu kürek kemiklerinin köpeğin göğsünün iki yanında nasıl konumlandırıldığıdır. Kürek kemikleri göğüs kafesinin iki yanında doğru yerleştiğinde göğüs güzel bir yuvarlaklık kazanacaktır. Eğer çok önden konumlanmış ve birbirlerine doğru eğim yapmışlarsa sıklıkla dirsekler dışa bakacak ve doğal olarak da köpek içe basmaya başlayacaktır. Omuzlar çok önde olduğunda onları destekleyecek kas ve bağ doku desteğinden yoksundurlar. Dolayısıyla köpek tırs halindeyken önden bakıldığında yalpalıyor ya da boşa enerji harcıyor görünecektir.

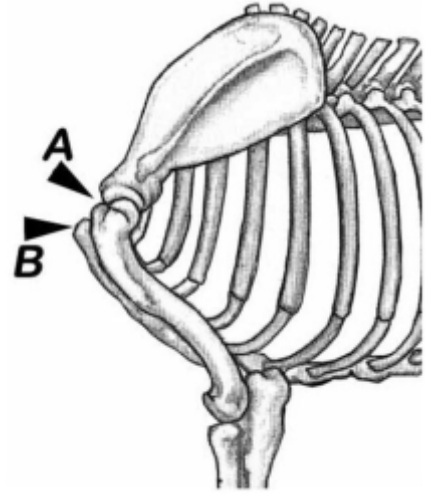
Resim 15'teki soldaki köpek doğru omuz yapısı göstermektedir. Sağdaki



Resim 11

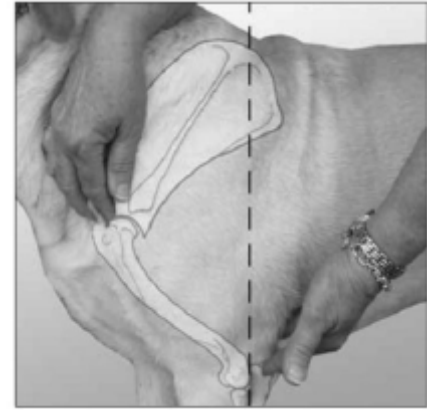
köpeğin omuzları çok önde konumlanmasının yanına birbirlerine bakmaktadır. Bunun dirsekleri niçin dışarı ittiğini buradan daha kolay anlayabilirsiniz.

Önden bakıldığında köpeğin ön patileri yeri dairesel hareketler yaparak adımlarlar. Bunun en yaygın nedeni kasların çok gevşek, üst kolun çok kısa ya da omuzların göğüs üzerinde çok önden konumlu olmasından kaynaklanabilir. Bahsettiğimiz yalpalama gibi yürüyüş hataları, omuz eklemi arka bacakların aksine sadece ileri ve geri değil daha yatay harekete

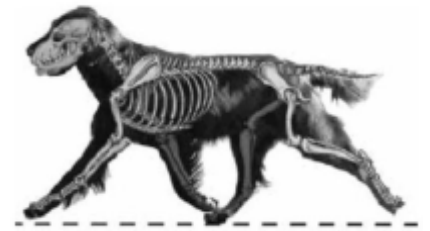


Resim 12

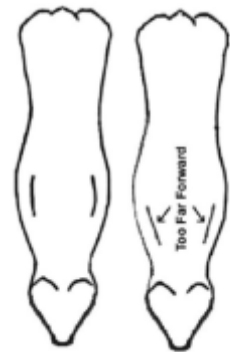
de izin verdiğinden ön bacaklarda çok daha kolay tespit edilebilir. Ön bacaklardaki diğer eklemler (dirsekler gibi) hareketin sadece ileri geri gerçekleşmesine izin veren birer menteşe görevi görürler.



Resim 13



Resim 14



Resim 15