

STAFFORDSHIRE BULL TERRIER IRK SEMİNERİ

Hazırlayan: Annette Baxter

Çeviri: İlker Ünlü

BOLDHART STAFFORDSHIRE BULL TERRIERS

STAFFORDSHIRE BULL TERRIER

“ÖNCELİKLE ÇOK AMAÇLI BİR KÖPEKTİR. “

Tesekkürler: New Zealand Kennel Gazette, H Beilby, John F Gordon, The Staffordshire Bull Terrier in America, Deiter Fleig, The Complete Staffordshire Bull Terrier, Danny Gilmour. Staffordların resimlerini kullanmama izin veren herkese teşekkürler.

STAFFORDSHIRE BULL TERRIER'İN KÖKENİ

Staffordshire bull terrier'in (SBT) kökeni yüzyıllar öncesine mastiff ırklarına gider. Bulldog boğa ve ayı dövüşlerinde kullanılan mastiflerden evrilmiştir ve ilk köpekler 37 ila 55 kg arasında iri köpeklerdi. Bu köpekler rakiplerini zapttedebilmek için geniş güçlü çeneleri ve sağlam göğüsleri için üretilmişlerdi. Bu "sporun" popülaritesinin 1800'lerde azalmaya başladı. 1835'e gelindiğinde zamanın otoriteleri tarafından yasaklandı. Bu sözde spor kanunsuz ilan edildiğinde ilgi ağırlıklarına göre eşleştirildikleri köpek dövüşlerine kaydı. Sadece en güzükaralar hayatta kaldı ve kendilerini ringte ispat edenler üretildi. O dönemde Londra'da ve Staffirdshire'ın madenci bölgelerinde pek çok köpek dövüş ringi vardı.

Köpek dövüşlerinin ve sıçan avlama gibi aktivitelerin yaygınlaşmasıyla eski tip bulldogların sahip olduğu cesaret ve kararlılık gibi özelliklerin tek başına köpekler arasındaki dövüşlerde yeterli olmadıkları ortaya çıktı. Bu amaçla, daha çevik ve daha hafif köpeklere ihtiyaçları vardı. Bull ve terrier ya da pit (dovusturulen ring) köpeklerinin üretilmesi konusunda bir kaç teori olmasına rağmen muhtemelen bu iki şekilde yapılmıştır. Daha çevik ve hafif yapılı bulldogların seçilip bunların da çok daha çevik ve ince yapılı Eski İngiliz Terrieri ile çiftleştirilmesi ile gerçekleşmiştir.

Bu köpekler beyaz, parça lekeli, çizgili, kızıl ve siyah ve ten rengi olabiliyorlardı ki siyah ve ten rengi günümüz Staffordshire Bull Terrierinde istenmeyen bir renktir.

Bu çaprazlama sonucunda dövüşen köpeklerin ağırlıkları azaldı. Bu bull ve terrierler modern SBT 'nin atalarıdır. Staffordlar dövüş için üretilmesine rağmen bu köpeklerin zor şartlarda çalışan sahiplerinin aynı zamanda aile köpekleri de olduğunu unutmamalıyız. Genel olarak bu köpeklere aileye para getirdiği için çok dikkatli bakılırdı. Çocuklar dahil tüm ailenin yakın bir parçası olarak yaşıyorlardı.

Bu başlangıç geleneksel eşi görülmemiş cesaret ve azmin yanı sıra yüksek zeka ve özellikle de çocuklara karşı sevgi dolu oluşunun kaynaklığını yapmıştır.

Staffordshire Bull Terrier ideal bir eşlik ve yarışma köpeği olsa da ırkın geçmişi unutulmamalıdır. Staffordshire'ı doğru şekilde değerlendirmek için üretim amacını yerine getirecek fiziksel ve zihinsel özellikleri göz önüne almamız gerekir.

IRKIN TANINMASI

İrk, İngiliz Köpek Klübü (Kennel Club – KC) tarafından 25 Mayıs 1935 tarihinde tanınmıştır. Staffordlar 1937 Haziranı'nda 27 köpekle the Great Hertfordshire Open Show'da yarışmaya sokulmuşlardır. Yeni kurulan Staffordshire Bull Terrier Derneği aynı yılın 17 Ağustos'unda 60 köpeğin katıldığı ilk yarışmalarını düzenlemişlerdir.



Ch Gentleman Jim



Ch Lady Eve

Derneğin ilk başkanı Jack Barnard ırk hakkındaki ilk kitabı 1935'de yazmıştır. Köpeği "Jim the Dandy" ırkın tipik bir örneği olduğu için standardin bu köpeğe dayanılarak yazıldığı söylenmektedir.



Jim the Dandy

İlk şampiyon adayı sertifikaları anlamına gelen Challenge Certificate –CC (FCI sisteminde CAC) 1938’de verilmiş ve ilk iki şampiyon 1939 Mayıs ayında ödüllendirilmiştir.

Orijinal standart, erkeklerin 38-45 cm omuz yüksekliğinde ve 13 – 17 kg ağırlığında olmasını isterken dişilerin 2 kg daha hafif olmasını istemekteydi.

Standard daha sonra gözden geçirildi ve yükseklik 35-40 cm ‘ye indirilirken ağırlık günümüzün daha tıknaz köpeklerine yol açacak şekilde aynı bırakıldı.

İrkin Kökeni:

Eski İngiliz Bulldoglar, ünlü Crip ve Rosa resimlerinde gördüğümüz gibi kompakt, geniş ve adaleli köpeklerdi. Ortalama omuz yüksekliği 38 cm ve 20 kg ağırlığındaydılar. İrkin en belirgin özelliği alt çenenin güçlü bir ısırığı mümkün kılan gözle görülür şekilde öne çıkık olmasıydı. Burun, köpek rakibini ısırığında nefes alabilmesi için içe çekikti.



Crip & Rosa



Eski İngiliz Beyaz Terrier ve Siyah & Ten Terrier örnekleri

İrk standardı 1948’de puanlama sistemi içerecek şekilde değiştirildi. Hangi noktaların öncelik arzettiğini bilmek önemlidir.

Irki yaratan eski yetistircilerin onemini anlamaya yordimci olmak icin standardin her bolumune ayrilan puan degerlerini listeledim.

Genel Görünüm –

Kurk ve yapisi 10

Kafa 25

Boyun 10

Vucut 25

Bacaklar ve ayaklar 15

Kuyruk 5

Genel Hareket ve Denge 10

IRK STANDARDI tüm safkan köpek ırkların değerlendirildiği kriterler topluluğudur. Amacı “mükemmel” Staffordshire Bull Terrier’i tanımlamaktır. Bu mükemmel örnek var olmadığı için en iyi örneklerde bile geliştirilmesi gereken noktalar mevcuttur. Bundan dolayı, yetiştiricinin görevi standartta listelenen kriterlere en yakın köpeği üretebilmektir. Köpek yarışma hakeminin görevi ise ırk standardını en iyi temsil eden köpeği seçebilmektir. Köpekleri değerlendirirken en sık kullanılan kelimeler:

TIP: Tip kelimesi muhtemelen köpek severler arasında en çok yanlış kullanılan ifadedir. Yaygın kanının aksine, her ırkın sadece tek bir tipi vardır. En “tipli” köpek standarta yazılan özelliklere en yakın olan köpektir. Tip bir ırkı benzer ırlardan ayıran en temel özelliktir. En tipli köpekler arasında bile her ırk belli varyasyonlara sahiptir. Boyut, ifade ve hacim geldikleri kan hattı farklarından kaynaklanabilir. Aynı kan hattı içinde bile varyasyonlar olabilir, ancak bunlar farklı tipler değildir. Irk standardında listelenen özelliklere bağlı kaldığı sürece daha az tipli olan başka birinin idealindeki köpektен biraz farklı görünse de köpek hala tipe sahip olacaktır. Tipi kaybetmenin en kolay yolu ırk standardını görmezden gelmektir. Başka bir yolu da standardın bir noktasını abartmak ve diğerlerini görmezden gelmektir.

ZİNDELİK: Zindelik (soundness) köpeğin görevini iyi yapabilme yeteneğidir. Zindelik, köpeğin bu özelliklerini kullanmasını geçici ya da kalıcı bir şekilde engelleyen bir sakatlığı olmaksızın yapısal olarak doğru iskelet, doğru kas yapısı ve doğru karakteri kapsar. Topal, kör, sağır, aşırı

saldırgan, huzursuz ya da çekingen köpekler bu özelliklere sahip değil demektir. Yaralı bir ayağa sahip köpek zindeliğini geçici süre kaybetmiştir. Topallamadan yürümeye başlar başlamaz tekrar zindedir. Bir köpektaki her hata onu zindelikten uzaklaştırmaz. Bir köpek aşırı incelikte bir somağa (ağız yapısı), yüksek kuyruk tutuşuna, çok uzun bacaklara sahipse ve doğanın imkan verdiği şekilde bu özelliklerini kullanabiliyorsa hala zinde kabul edilir. Yine de, bu özellikler standartta tanımlanan özelliklere göre hata kabul edildiğinden ırk tipinden uzak olduğu söylenecektir. Melez bir köpek gayet zinde olabilir; ama ırk tipine sahip değildir.

KONDİSYON: Kondisyon köpek sahibinin sorumluluğudur. Bir köpek boyutuna göre doğru kiloya, doğru adale yapısına, parlak gözlere ve iyi bakılmış bir kürke sahipse doğru kondisyona sahip demektir.

DENGE: Denge, vücudun bütün parçalarının birinin diğerlerine engel olmaksızın birbirlerine uyum sağlamasıdır. Uzun bedenli ve geniş ve iri kafalı bir köpek orantısız duracaktır. “Oran” ve “denge” birbirinin yerine kullanılabilir.

STİL: Stil, Webster sözlüğünce şöyle tanımlanır: “zarif ve uygun kabul edilen duruş”. Bir köpek yarışmasında stil, üstün bir köpeği iyilerden, kazananı kaybedenlerden ayıran temel özelliktir. Stil sahibi bir köpek ırk özelliklerini adeta gururla sergiler. Stil ya da zerafet köpeğinize sizin verebileceğiniz birşey değildir. Ya bunla doğar ya da doğmaz.

STANDART

Günümüzde sıklıkla insanlar Staffordlardan bahsederken ilk akıllarına gelen kafa yapısıdır. Stafford’un kafası önemli ve görünüm açısından kendine has olsa da, ırk standardındaki ilk üç tanımın en büyük öneme sahip olduğuna inanıyorum.

Genel Görünüm: Kısa kürklü, dengeli, boyutuna göre çok güçlü. Kaslı, aktif ve çevik. **(10 puan)**

Bu tanımdan da anlaşıldığı gibi bir Stafford asla şişman olmamalıdır. Kaslar sert olmalı ve hayvan onu etkili bir makine yapacak yeterli kondisyona sahip olmalıdır. Bundan Stafford’un bir vücut geliştirmeci gibi adalelere sahip olması anlamı çıkmamalıdır. Bunun tam aksine o bir atlet ya da boksör gibi olmalıdır. Geçmişte bir dövüş saatler sürebileceğinden ani manevra yeteneği ve uzun süre dayanacak güce ve kondisyona sahip olması gerekmektedir. Bu çeviklik asla güçlü kemik yapısından ödün vereceği anlamına gelmemlidir. Dışiler tüm bu özellikleri daha feminen bir formda taşımalıdır.

Staffordshire Bull Terrier'de genel denge en hayati önem taşır. Irkın tarihinden bildiğimiz gibi bulldog ve terrierin mükemmel kombinasyona ihtiyacımız vardır. Örneğin, bir köpek mükemmel arka bacaklara, kemik ve kas yapısına sahip olabilir; ancak bu özellikleri zayıf ve ince bir beden taşıyorsa maksimum çeviklik ve sağlamlık mümkün olmayacaktır. On bacaklar kaslı ve yere dik inebilir; ancak omuzlar yanlış açıyla duruş etkisini kaybedecektir.

Özellikleri: Geleneksel olarak sıradışı cesaret ve azme sahiptir. Oldukça zeki ve çocuklara karşı sevgi doludur.

1987'de bir değişim oldu ve standarttaki aşağıdaki önemli ifade silindi: *Tanıdıkları ve özellikle çocuklara karşı dost canlısı, sessiz ve güvenilir doğası onu öncelikle çok amaçlı köpek yapar –* Ne yazık ki bu silindi.

Genel olarak bakıldığında Stafford köpeklere karşı kayıtsız şartsız saldırgan değildir ancak tehdit edildiğinde karşılık verecek ve genellikle de kazanacaktır. Stafford'un doğasında tehdit edildiğinde genellikle geri çekilmek yoktur ki siz de bunu istemezsiniz. Sıklıkla belirli bir ırkla anlaşmazlık yaşadıysa büyük bir ihtimalle o ırkın bütün üyelerine bu nefretini genelleştirecektir.

Bir Stafford'u değerlendirirken diğer bazı ırklarda olduğu gibi ses çıkaran bir oyuncuğa tepki vermesini ya da hareketli olmasını beklemeyin. Yine de ırkın gerekli zihinsel özelliklerini temsil etmeyen bir köpeği de asla ödüllendirmeyin. Huzursuzluk, çekingenlik ya da güvenilir olmayan karakter doğru Stafford özellikleri değildir. Kuyruğu bacaklarının arasında ya da insanlardan çekinen bir Stafford istemezsiniz.

Stafford'ları burun buruna getirmeyin. Onlar bazı diğer terrier ırkları gibi değildir ve birbiriyle burun buruna getirerek karakter testi yapılmasına gerek yoktur. Eğer celallenirlerse bunu gösteriş için yapmazlar ve ırka yeni bir yarışmacı, ringde bunu nasıl kontrol edeceğini bilmiyorsa büyük bir kavga çıkabilir. Kavga eden bir Stafford çok ses çıkarmaz ve uyarı vermeden kavgaya girebilir. Ringde herşeyi görmezden gelen en sessiz köpek fırsat çıkarsa isik hızıyla kavgaya ilk başlayan olabilir.

Karakter: Cesur, korkusuz ve tamamen güvenilir. Özellikler bölümünde karakter, meydan okunmadıkça tamamen güvenilir bir beyefendi olması gerektiğinin vurgulanması hariç iyi açıklanmıştır.



Korkusuz

Kafa & Kafatası: Kısa, geniş bir kafasıyla derindir. Yanak kasları oldukça gelişmiş, stop belirgindir, alın kısa ve burun siyah. **(25 puan)**.

Stafford'un kafası kırışıklık ve gevşek deri olmaksızın sıkı olmalıdır. Dudaklar asla sarkma eğilimi göstermemelidir. Dudaklı bir köpek daha kavganın başında yüzünün yarısını rakibine kaptırır.

Eski yetiştiricilerin kafa tanımı üstten ve yandan bakıldığında kama şeklinde olmasıydı. Belki de en iyi tanım yuvarlak bir peynir tekerleğinden genişçe bir peynir dilimi kestikten sonra tam gözlerin önünden kalınca enlemesine bir dilim daha kesildiğinde kafatası ve somağın (ağız kısmı) yandan bakıldığında birbirine paralel olduğunu görmektir. Somağın asla yukarı ya da aşağı bakmamalıdır. Somağın uzunluğu (stoptan burun ucuna kadar) kafanın bütününün (okuputtan burun ucuna) üçte biri olmalıdır. Erişkinlerde okuputtan stopa kafatasının merkezinden geçen hafif bir kırışıklık görülür. Yanak kasları oldukça belirgin olmalıdır. Somağın çok kısa olması istenmeyen bir şeydir ve solunum güçlüklerini birlikte getirmektedir. Kafa ne sivri ne de kare bir burunla bitmelidir – kama şeklinde olmalıdır. Burun siyahtir.

Kafatasının üst çizgisi düzdür; yuvarlak değil. Yuvarlak kafalı köpekler için "**elma kafalı**" tabiri kullanılır.

Stop (alın çıkıntısı) derindir ve gözlerin doğru konumu ve ifade için büyük önem taşır.

Gözlerin altı, çeneler gerekli destekten yoksun olmaması için dolu olmalıdır. Göz altları (elmacık kemiklerinin altı) dolu olmadığında çene kısmi incelerek zayıflar ısırma gücünde azalma olur.

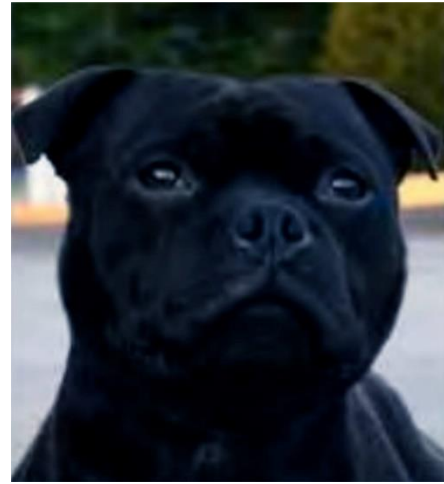


Tamamiyle güvenilir

Köpeğin alt çenesi güçlü, geniş ve derindir. Çene geniş değilse dişler bu dar alanda birbirine yaklaşarak olması gereken dizlimi kaybeder ya da köpek dişleri yanlış yönde uzamak zorunda kalabilir. Hakemlik yaparken, somak kısmını ve dudak kenarlarını elinizle kontrol edin. Bazı sarkık dudaklı köpeklerin çeneleri görüldüğünden daha güçlü gibi görünebilir.

Erkek köpek her zaman dişiye nazaran daha güçlü bir kafatası ve yüz taşımaktadır. Erkek kafalı dişiler ya da dişi kafalı erkekler kabul edilmez.

Kafaya bakıldığında dişi mi erkek mi olduğu hemen anlaşılabilir. Bu konuda herhangi bir şüphe varsa kafa yanlış ve Stafford dengesizdir.



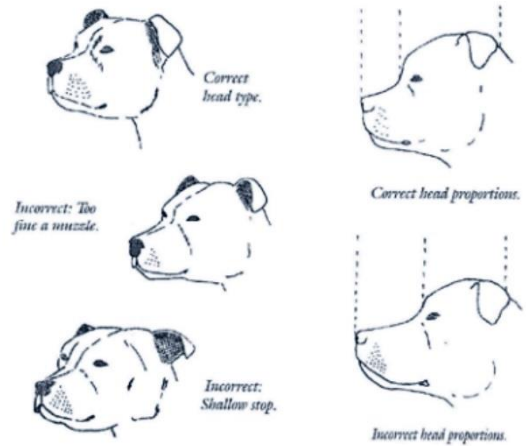
Kafa, ister dişi ister erkek olsun, köpeğin geneliyle tamamen uyum içinde olmalıdır.

Yavrular gelişmiş yanak kaslarından ve kafanın merkezinden geçen kırışlıktan yoksun olabilirler ama bunlar zamanla gelişecektir.

Yavaş gelişen Stafford 3 yaşına kadar tam erişkin sayılmaz.

Kafanın görünümü aşağıdaki noktalarca belirlenir:

- Somağın kafatasına oranı 2/3'tür.
- Somak ve kafatasının derinliği ve genişliği
- Somakla kafatasının birbirine paralel çizgileri
- Belirgin stop, gelişmiş yanak kasları
- Gözlerin konumu, büyüklüğü ve şekli
- Kulakların boyutu ve taşınması



Gözler: Koyu renk kabul edilir; ancak kürk rengine biraz çalabilir. Orta büyüklükte ve direkt karşıya bakar. Göz kenarları siyahtır.

Yüz ifadesi tamamen gözlerin konumuna, boyutuna ve şekline bağlıdır. Gözler arasındaki mesafe çok az bir miktar dışında değişmez ve 1 cm'lik bir değişim bile genel ifadeyi değiştirecektir. Birbirine yakın gözler genellikle "haris" bir ifade verir. Stafford yumuşak bir ifadeye sahip olduğundan bu ırk için tamamen yabancıdır.

Göz çukurları yuvarlak ve karşıya bakar olmalıdır. Hafif çekik ya da kısık gözler yabancı bir ifade verecektir.

Gözler birinden ayrıdır ve bunun sağlanabilmesi ve gözlerin karşıya bakabilmesi için kafatasının geniş olması gerekir. Stop doğru açıda olmazsa gözlerin doğru pozisyonda olması imkansızdır. Gözler yaklaşık olarak stop ile aynı çizgidedir. Parmağınızı burnun ucundan gözlerin arasına doğru hareket ettirdiğinizde stop'a ulaştığınızda keskin bir bitiş olmalıdır.

Gözler ne dışa çıkık ne de çok büyüktür.

Gözler kürk rengine göre değişiklik gösterebilir. Bu nedenle kızıl bir köpek koyu brindle bir köpektен daha açık renkli olabilir. Tiger brindle köpeklerde göz rengi ela olabilir ki bu kabul edilir. Siyah, beyaz ve beyaz üstüne lekeli köpeklerde gözler mümkün olduğunca koyu renk olmalıdır. Her renk üzerinde koyu renk gözler daha iyi bir ifade verecektir.

Standard göz kenarları siyah dese de zaman zaman beyaz ya da beyaz üzerine lekeli Stafford'larda tam siyah göz pigmentasyonu görülmeyebilir. Bunu doğru şekilde değerlendirmek hakeme kalmıştır. Hepsinden öte köpeğimiz tip, denge ve zindeliğe sahip olmalı, köpeğin genel kalitesi bir bütün halinde değerlendirilmelidir.

Açıktır ki elimizde iki mükemmel köpek varsa ve biri pigmentasyona sahip diğerinde eksik ise o zaman ırk standardına göre karra verilmelidir.



Koyu renk gözlü ve tamamı siyah göz kenarlı beyaz bir köpek.

Kulaklar: Gül ya da yarı diktir. Çok büyük ya da ağır değil. Tamamen düşük ya da dik kulaklar istenmez.

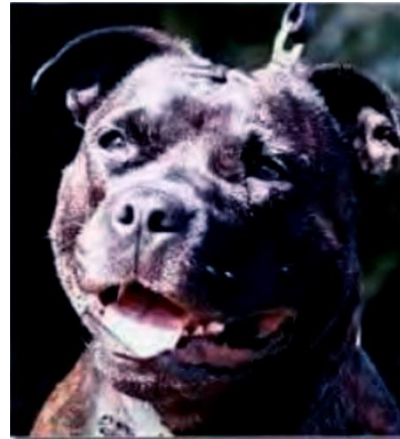
Kulaklar kafatasının üst dış köşelerinde olmalıdır. Kafatasının üzerinde ya da yanlarında değil. Büyük kulaklar Stafford'un rakibine yakalaması için avantaj sağlayacağından istenmeyen özelliklerdendir. Bir başka dezavantaj da tamamen dik ya da tamamen aşağı sarkık kulaklardır. Gerekliğinde katlanıp kolaylıkla geriye yatırılmaları mümkün olmadığından bu tip kulaklar da ırkın geçmişte arzu edilmeyen özelliklerdendi. İki tip kulak da Stafford'a farklı bir görüntü de vereceğinden standartta istenmemektedir.

Stafford'un yarışmalarda her ne kadar görüntüsüne katkıda bulursa da kulaklarını öne getirmesi gerekmediğinin altı da çizilmelidir. Özellikle de diğer köpekler etraftayken içgüdüsel tepkisi kulaklar geri katlanmış vaziyette dikkat kesilmektir. Etrafta olan bitenden şüphe duyduğunda kulaklarını tamamen geri katlayacaktır. Sıklıkla ringde eğer yakınında başka bir köpek varsa Stafford'un kulaklarını sıkı bir şekilde geri yatırmış olarak hareket ettiğini göreceksiniz.

Bazı Stafforlarda kulak derisi çok kalın, ağır, uzun ve büyük hale gelmeye başladı. Ağır ve büyük kulaklar Labrador görüntüsü yaratacağından ırka tamamiyle yabancıdır. Ayrıca dövüşlerde büyük kulaklar temel hedeftir.



İrk standardına göre doğru yarı dik kulak.



Kafatasının dış üst köşesinde gül kulak.

Çene: Dudaklar sıkı ve temiz. Güçlü çeneler tam makas ışırsıyla kapanan (üst dişler alt dişleri hemen üzerlerine gelecek şekilde sıkıca örter) düzenli ve iri dişlere sahiptir.

Çenenin alttan kapanması (undershot), Stafford'un Bulldog geçmişinin bir uzantısı olarak ırkta her zaman bir anlaşmazlık sebebi olagelmıştır. Özellikle de olgun Staffordlar'da sıklıkla level (üst ve alt cenedeki ön kesicilerin birbirlerinin uçlarına değecek şekilde kapandığı) ışırtı göreceksiniz.

İçe dönük köpek dişleri ırkta yaygınlaşmaya başladı. Bu, standartta net bir şekilde istenmese de arzu edilen ışırtı makas'tır. Makas ışırtıda köpek dişleri, dental/diş kemerlerine tam olarak oturur. Dar ve zayıf alt çenelere sahip köpeklerde köpek dişleri damağa doğru içe doğru uzar. Bu da ağrıya neden olur. Bazen köpek dişlerinin kesilerek kısaltılmış olduğuna rastlayabilirsiniz. Buna dikkat etmelisiniz çünkü bu kesinlikle kabul edilemez bir durumdur. Çeneler kapalıyken dört köpek dişinin de uçları görünür olmalıdır.

Bazı hakemler her ne kadar diğer özellikleri sıradışı olsa da ister dişlerde hafif bir düzensiz sıralanma isterse de kırık bir diş olsun en ufak bir çene hatasında bir Stafford'u eleyebilirler.

Bir kavgaya karışmış ya da tel çitlerle anlaşmazlık yaşamış bir Stafford bir ya da iki diş kırılabilir. Stafford temel olarak çalışan bir terrierdir. Esas olan öldürücü kavrayıştır. Dişler bu görevi yerine getirecek düzende olduğu sürece çenelerden puan kırılmamalıdır.

Bir kaza sonucu kırılmış ya da çekilmek zorunda kalınmış bir diş olsa bile çenelerin doğru makas ışırtıya sahip olup olmadığı hala gözlemlenebilir. Makas ışırtıya sahipse küçük diş hatalarından büyük puanlar kırılmamalıdır.

Kötü şekilde undershot (alt çenenin üst çenenin önüne geçmesi) ya da overshot (üst çenenin alt çenenin önüne geçmesi) ağızlar ya da içe dönük köpek dişleri görmezden gelinmemelidir.

Boyun: Kaslı, kısa, sıkı omuzlara doğru kademeli olarak genişler. **(10 puan)**

Çok kısa boyun köpeğin hareketini engelleyecek, tüm vücudunu çevirmeden etrafını kolaylıkla görmemeyeceği için onun yavaşlatacaktır. Diğer taraftan, çok uzun boyun da zayıf olacağından köpeğin dengesini bozacağı gibi rakibine karşı kolay hedef olacaktır.

İdeal boyun uzunluğu köpeğe çevresini kolay görme imkanı tanırken dişler ya da pençelere karşı kolay hedef olmayacak kısıktadır. Kısa boyun köpeğin kafasının omuzlardan çıktığı görünümü vermemelidir. Kafa, boyun ve vücut arasındaki denge hayatidir. Boyunun ense çizgisi kulakların arkasından omuzlara doğru zarifçe akmalıdır. Boyunda sarkık deri olmamalıdır.

Sıklıkla çok kısa boyun köpeğe bulldog görüntüsü vermektedir. Bu köpeklerin bütünü de genellikle ağır ve hantaldır.

On bacaklar: Bacaklar düz, sağlam kemikli, birbirinden açık, dirseklerde zayıflık göstermeksizin ayaklar hafif dışa bakar. Omuzlar geriye yatık ve dirseklerde gevşeklik görünmez.

On bacaklar birbirinden açık olsa da köpeğin altında ve omuzlarla aynı hizada olmalıdır. Köpeğin bacakları üzerinde sağlam durması çok önemlidir. Asla ikisi arasında vücut gidip geliyor hissi vermemelidir. Aksi takdirde, asla vücut dengesini koruyarak ideal çeviklik düzeyine çıkamaz.

Aşırı kaslı omuzlar köpeğe bulldog görüntüsü vereceğinden istenmez. Köpeğe yukarıdan bakıldığında omuzlar vücuda zarifçe birleşmeli asla yanlarına tutturulmuş gibi görülmemelidir. Genel Görünüm maddesi aktif ve çevik olmaları gerektiğini söyler.

On göğüs tilki terrierine benzememelidir. Göğüs geniş, ön bacaklar düz ve ayaklar ırkın özelliği olan hafif dışa dönüklüğünü sergilemelidir. On ayakların hafif dışa basisi köpeğe daha güçlü bir denge sağladığı gibi düz bacaklara nazaran ayaklarının yerden kesilmesine karşı daha büyük dayanıklılık sağlar.

Ayaklar dışa dönerken kesinlikle bileklerde hiç bir zayıflık gözlenmemelidir. Bu yaygın hata ırkımızda sık görünmeye başlanmıştır. Bunun nedeni ön bacaklardaki zayıf kemik yapısı ve ince ve düz patilerden kaynaklanmaktadır.

Göğüs derinliği neredeyse dirseklere kadar inmelidir. On göğüs kemiği (prosternum) görünür olmalıdır. Göğüs çok derin olursa bacakları kısa görünen bodur bir köpeğe sahip olursunuz. Göğüs zayıf olursa terrier görünümüne sahip olacağından güç ve dengeden yoksun olacaktır.

Stafford'u değerlendirirken elinizle göğsün alt kısmını elinizle kontrol etmeyi ihmal etmeyin. Göğsün yuvarlak kısmını elinizin içinde hissetmelisiniz.

Aşağıda: Bacaklar düz ve sağlam kemikli, doğru göğüs derinliği. Abartılı değil ancak hala güçlü. Omuzlar aşırı kaşlı değil. On bacaklar hafif dışa dönük.

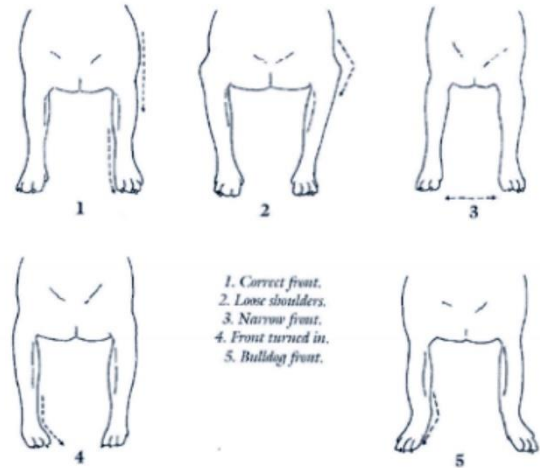


Bacaklar düz ve sağlam kemikli, birbirlerinden ayrıık.

Vücut: Tıknaz, düz sırt çizgili, ön geniş, göğüs derin, kaburgalar sıkı örülü, kaslı ve iyi tanımlıdır.
(25 puan)

Stafford önden Bulldog arkadan Terrier değildir. İkisinin dengeli karışımı onu herhangi bir terrier ırkından ayıracaktır. Ön kısmı daha geniş olsa da bulldog'a benzemesi istenmeyen bir özelliktir. Ayrıca, arka kısmın terrier kadar zayıf olması da ön ve arka arasındaki dengeyi bozacaktır. Stafford iki temel atanın kesinlikle hiç biri abartılı olmaması kaydıya karışımından oluşmalıdır. Yine de, vücut önde arkadan hafifçe biraz daha geniştir.

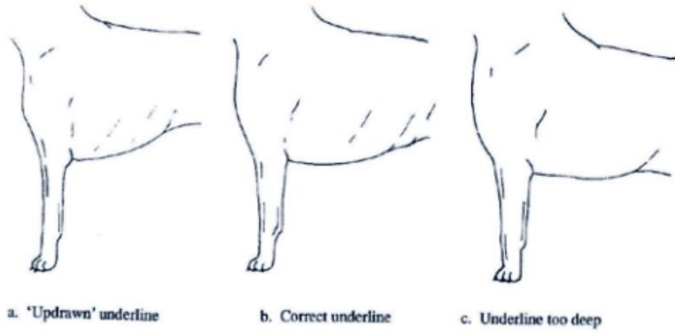
Standard eskiden beli hafif incedir ibaresini içeriyordu. Ne yazık ki bu ifade standarttan çıkarılmıştır! Stafford'un vücut şekli eskiden armut biçimli olarak tanımlanırdı. Aktif ve çevik bir köpeğe sahip olmak için beldeki hafif inceliğe sahip olmamız gerekir. Aksi takdirde, kısa ve ağır bir köpeğe sahip oluruz.



Güçlü ve kompakt bir köpeğin omuzların arkasında çukurlaşmayan güçlü bir sırtta ve düz sırt çizgisine sahip olması istenir. Düz sırt çizgisi ırk standardının anahtar özelliklerinden biri olduğu için çok önemlidir. Erişkin ve kaslı köpeklerde belin üzerinde hafif bir kavis görülebilir. Göğüs kafesi geriye doğru uzun ve iyi örülü olmalıdır. Kısa göğüs kafesi istenenen bir özellik

değildir. Kaburgalar varil şeklinde olmamalı, derin ve belirgin bir prosternum (ön göğüs kemiğine) sahip olmalıdır.

Stafford'un beli kısa olmalıdır. Pek çoğu bunun 4 parmak uzunluğunda olduğunu söylemektedir. 4 parmak ne kadar uzunluktadır? Eski günlerde bunu 4 erişkin erkek parmağı uzunluğuna denk geldiği söylenirdi. Daha kısası köpeğin çevikliğine engel olurken daha uzununu sırtın zayıflamasına neden olacaktır. Sırt çizgisinde çöküntü, eyimli kuyruk sokumu ya da kamburluk arzu edilmez.



Köpeğin alt çizgisi son kaburgadan sonra belirgin karnın içe çekik görünümüne sahip olmalıdır.

Göğüs ve vücudun görünüm ve gelişimi genel olarak iki önemli faktörce belirlenir: omuzların konumu ve kaburgaların gelişimi.

Omuzun temel iki kemiği olan kürek kemiği (scapula) ve üst kol (humerus), boynun alt kısmı ve ön bacakların en üst noktasının birbirine yaptığı açı arasında konumlanmıştır. Bu açı kısmen kaburgaların ve içindeki organların (kalp, akciğer vs) gelişimine imkan tanıyan alanın belirlenmesinden sorumludur. Eğer omuzlar çok dik açılysa akciğerler için ayrılan alan da ona göre sınırlı olacaktır.

Kaburgalar, kürek kemiği ile kalça kemiği arasındaki uzunluğun 3/2'si kadar geriye doğru uzanır. Son buldukları noktada vücut genişliğinde doğal bir daralma olmalıdır. Bu bel kısmının hafif tanımının karşılığıdır.

Standard, birbirinden ayrı duran ön bacakların eşlik ettiği iyi örülmüş bir göğüs kafesi isteyerek göğüs kapasitesinin güçlülüğüne işaret eder. Akciğer gelişimi için yeterli alana sahip olmayan bir köpek ondan beklenen dayanıklılığa ve kondisyona da sahip olamayacaktır.

Omuzun üst noktasından kuyruk köküne olan uzaklık gene omuzdan yere olan uzaklıkla eşit olmalıdır.

Staffordshire Bull Terrier göz önüne getirildiğinde ilk akla gelen güç ve çeviklidir. Eski zamanların buldoglarının iri ve ezici kuvveti değil; aranan, bu modern atletin dengeli gücü

olmalıdır. Bu güç, vücudunun çeşitli parçalarının uyumlu ve simetrik uyumunun yanı sıra çeviklik dediğimiz serbest ve hızlı hareket edebilen hareketinden kaynaklanır. Güçlü vücudunu kafa yukarıda kuyruk aşağıda dengeli ve enerjik kendine güvenli bir şekilde taşır.

Her zaman bir Stafford'un üstünden bel bölgesine bakmayı ihmal etmeyin. Geniş göğüs arkaya doğru gittikçe daralmalıdır.

Aktif ve cevik bir Stafford'a bakıldığında ilk göze carpan özellik olmalıdır.



Omuzun üst noktasından kuyruk köküne olan uzaklık gene omuzdan yere olan uzaklıkla eşit olmalıdır. Kuyruğun aşağıdan konumuna dikkat.

Değerlendirirken dikkat: Pek çok yarışmacı ringde Staffordlarını yandan değil önden gösterecektir. Staffordun sergilenmesinde kabul edilen açı her zaman dörtte üçün önde olmasıdır. Bu şekilde köpeğin sırt çizgisini, diz açısını vs görebilirsiniz. Belki de yarıştırmacının köpeği tam önden göstermesinin başka bir nedeni vardır!

Arka bacaklar: Kaslı, dizler bükük ve topuklar kısadır. Bacaklar arkadan bakıldığında birbirine paraleldir.

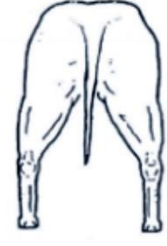
Dizler çevikliğe imkan tanınması ve gerekli yaylanmaya imkan verebilmesi için bükük olmalıdır. Gene de diz acısı asla çok fazla olmamalıdır.

Alt baldır kemiği kaslı olmalıdır. Değerlendirirken arka bacaklardaki kasların derinliği kontrol edilmelidir.

İnek topukları denen topukların birbirine yakın ya da uzak durması zayıflık işaretidir. Muhtemelen zayıf kemik yapısı ve kaş gelişim eksikliğinden kaynaklanır. Staffordshire'da bu, asla istenmeyen bir özelliktir.



Correct.



Incorrect:
Too wide.

Topuklar yere olan mesafesine göre kısa olmalıdır. Arkadan bakıldığında kalçadan aşağı inen paralel çizgiler topukların içinden geçmelidir.



Incorrect:
Toeing in.



Incorrect:
Cow-hocked.

Tüm kaslar dengeli olmalıdır. Boğumlu

kaba kaslar kısa mesafelerde etkili olabilir; ancak uzun süre çalışan kas kısa değil çok göze batmayan uzun kaslardır. İşte bu tip bir kas yapısı bir Stafford'a kondisyonunu sağlayacak maksimum fayda sağlar.

Patiler: Sağlam tabanlı, güçlü ve orta büyüklükte. Tırnaklar tek ve koyu renkli köpeklerde siyahtır. **(Bacaklar & patiler toplamda 15 puan)**

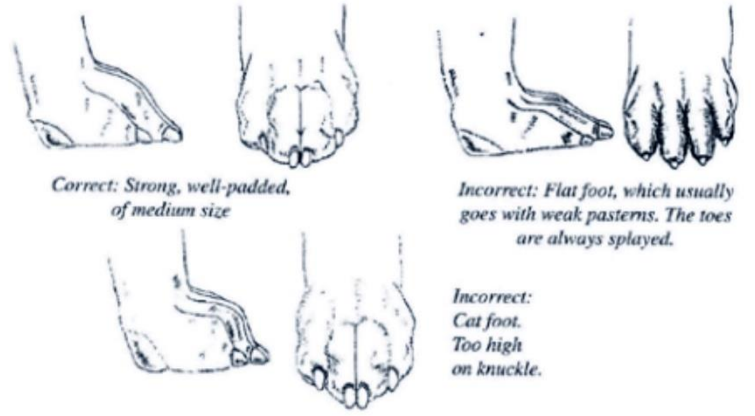
On ayaklar bileklerden hafif dışa dönüktür. İyi kavisli ve birbirine yakın duran parmaklarla güçlü olmalıdırlar. Yayvan duran parmaklar güzel görünmediği gibi işlevsel de değildir. Arka patiler ön patilerden birazcık daha küçüktür.

Değerlendirirken pati altlarının esnek yastıklara sahip olduğundan emin olmak için kontrol etmelisiniz. Bu özellik ırk için gerekli çevikliğe katkıda bulunması açısından büyük önem taşır.

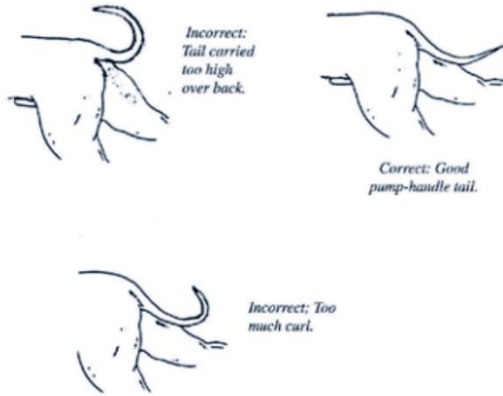
On bacaklardaki ekstra parmaklar bırakılır. Arka bacaklar olmamalıdır.

Standard patilerin hafif dışarı donduğunu söyler. Dönebilir demez. Irkın tarihinde DENGeyi sağlayan bir amaca hizmet ettiğinden bu özellik aranmalıdır.

Tırnaklar: Siyah tırnaklar, Stafford'un ayaklarının bitiş noktasıdır. Kızıl ya da açık brindle köpeklerde hafif açık renk tırnak görmek oldukça yaygındır. Üzerinde beyaz leke olan bir patide beyaz tırnak görürken diğer parmaklarda siyah tırnakların kanıtını aramalısınız. (Standard koyu ve tek renkli köpeklerde siyah tırnak istemektedir.) Yine de, koyu brindle ya da siyah köpeklerde çok açık renk tırnaklar güzel durmamakta ve sıklıkla sarı renkli gözlerle birlikte görülmektedirler.



Değerlendirirken tırnak renginin köpeğin sadece bir özelliği olduğunu hatırlayıp ona göre karar verilmelidir.



Kuyruk: Orta uzunlukta. Aşağıdan konumlu, uca doğru incelen ve aşağıda taşınır. Fazla kıvrılmamalıdır ve eski tip şu pompası tutacağına benzemelidir. **(5 puan)**

Su pompası tutacağına aksine Stafford'un kuyruğu baştan uca aynı incelikte olmamalıdır. Kuyruk çıkışından uca doğru kademeli olarak incelmelidir.

Staffordshire'ın kuyruk koku güçlü olmalıdır.

Kuyruk omurlarının omurganın devamı olduğu akılda tutulmalıdır. Bu, kuyrukta herhangi bir zayıflık ya da düzensiz görünümün omurgada da benzer kusura sahip olabileceği anlamına gelir.

Eski dövüş köpekleri kuyruklarını ringte dümen olarak kullanılırlardı.

Tam erişkin olmuş bir köpeğin kuyruğu asla topukların çizgisinin altına uzanmamalıdır. Kuyruğun uzunluğunu köpeğin arka bacağına içi boyunca tutarak kontrol edin.

Sırtta çember olmaması gerekse de köpek dikkat kesildiğinde kuyruk neredeyse dik pozisyonda taşınır. Özellikle de erkeklerin olduğu ve birbirlerine çok yakın oldukları ringlerde buna sık rastlanabilir. Bu tamamen normal bir tepkidir ve puan kırılmamalıdır.

Yukarda köpeğin kuyruğunu yüksekte taşımasından bahsetmişken kuyruğun çıkışını kontrol edin. Standard aşağıdan konumlu olmasını söylemektedir. Eğer kuyruk çıkışı doğru değilse bu, leğen kemiği (pelvis) yanlış olduğundan olabilir. Böylece arka bacakların gücü azalacaktır.

Stafford'da olması gereken ve ırkın özelliği kabul edilen su pompası sapı görünümülü kuyruktur.

Yürüyüş/ Hareket: Minimum çabayla serbest, güçlü ve çevik. Önden ve arkadan bakıldığında bacaklar birbirine paralel. Belirgin arka itiş.

Geniş göğsü nedeniyle Staffordshire'ın diğer bazı terrier ırkları gibi yürümesi beklenmemelidir. Hareket ederken mükemmel dengeyi sağlamak için her adımda ön bacaklarını hafifçe vücudun altına atmak zorundadır. Bu içe eğim omuzlardan başlamalıdır. Asla dirseklerden değil.



On ayaklar asla birbirine değmemeli ya da birbirinin önüne geçmemelidir. Omuzlardaki herhangi bir gevşeklik istenmeyen bir şeydir.

Yürüyüş, harekette hiçbir aşırılık olmadan ayakların adeta belli belirsiz yeri süpürmesiyle hafif ve havalidir.

Arka bacaklar mümkün olduğunca birbirine paralel ve güçlü hareket etmelidir. Asla birbirlerine değmemeli ya da birbirlerinin hareketine mani olmamalıdır. Arka bacakların ya da topukların birbirine yakın olması Staffordshire Bull Terrier'de kesinlikle kabul edilemez ve zayıflık ve dengesizlik göstergesi olarak istenmeyen bir özelliktir.

Mükemmel hareket üretmek için, bir Stafford uzunlukları boyunca birbirlerine paralel hareket ettirmelidir. Örnek; kalçadan geriye uzanan arka bacak dizlerin ve topukların esneyerek tam açıldığını göstermelidir.

Hareket halindeki bir Stafford güçlü ve çeviktir. Yürüyüşünde belirgin bir caka ve kendine güven olmalıdır. Arka bacakların hareketi köpeğin yürüyüşündeki hafif yuvarlanmadan dolayı sıklıkla yanlış anlaşılır. Stafford özellikle de yarışma sırasında tiriş giderken aşırı derecede hafif ve zıplamaya eğilimli görülecektir. Bunun nedeni iyi gelişmiş göğüs kafesiyle ön kısmın genişliği ve daha hafif olan ve arkaya doğru daralan arka kısmın kombinasyonudur.

Ayrıca arka kısım daha dar olduğu için birbirine paralel olsalar da hafifçe ön bacakların adımlarının bıraktığı çizginin hafif içine düşeceklerdir.

Omuzları gevşek olan bir örnek, handler tarafından yerde sabitken desteklenebilir ancak hareket halindeyken yapısal hataları ortaya çıkacaktır.

Değerlendirirken dikkat edilecek noktalar: Bir Staffordshire ringte sabit bir hızla yürütülmeli Alman Çobanı gibi koşturulmamalıdır. Uzman bir ırk hakemi her zaman Staffordlarını gevşek kayışta yürüten yarışmacıları arayacaktır. Serbest kayış, Stafford ringde bir üçgen çizerken size bolca bilgi verecektir.

Bir kaç yıl önce Tom Horner Melbourne'da hakemlik yaptığında istediği yürüyüş hızını yakalayınca kadar bazı yarışmacıları üçgen üzerinde en az birkaç kere yürütmüştü. Tüm İngiliz ırk hakemleri her zaman bazı yarışmacıların köpeklerini yürüyüş hızı konusunda yorum yapmaktadır.

Staffordshire her açıdan etkili çalışan bir makine olmalıdır.

Kürk: Düz, kısa ve sıkı. İyi bakımla Staffordshire'ın kürkü parlak olmalıdır.

Tek katmanlı olan kürk, Tilki Terrierinden daha az sıktır. Ne çok sert ne de ipeksidir. Daha çok fok balığı kürkünü hatırlatır.

Kürkünün inceliği nedeniyle Stafford hava şartlarına karşı hassastır. Zor hava şartlarında hakemlik yapıyorsanız en iyi sırt çizgisinin bile kamburlaşacağından emin olabilirsiniz.

Kürkü vücuda sıkı oturmalıdır ancak en sert kaslara sahip bir köpek bile tehdit edildiğinde ya da dikkat kesildiğinde derisi daha sıkılaşacaktır. Adeta vücut için zırh koruması sağlayan bir deri haline gelir.

Renk: Kızıl, sarı, beyaz, siyah ya da mavi veya bu renklerin beyazla kombinasyonu. Brindle'in her tonu ya da brindle'in her tonunun beyazla karışımı. Siyah & tan ve ciğer kırmızısı istenmeyen renklendir.

Güçlü renkler cesaretlendirilmelidir. Tüm brindleler koyu renkleriyle karışacak göz rengine sahip olmalıdır. Bir siyah brindle asla sarı renk göze sahip olmamalıyken tigre brindle'in ela gözlü olması göze çok hoş geldiği gibi köpeğe en tipik ifadeyi verecektir.

Kırmızı ve sarılar her zaman siyah buruna sahip olmalıdır. Kahverengi burun ciğer rengine işaret eder. Göz kenarları renk ne olursa olsun koyu renkli olmalıdır. Beyazlar, lekeli, kırmızılar ya da sarılar.

Standartta geniş bir renk skalası açıklandığı için hakemlik yaparken kabul edilmeyen renkler diğerlerinin önüne geçmemelidir.

Siyah & Ten (Manchester Terrier ya da Rottweiller gibi). Bazen bu renk net bir şekilde tanımlanamaz ve ten rengi lekeleri fark etmek zor olabilir. Gözlerin üzerindeki, yüzdeki, göğüsteki ve ön ve arka bacakların içindeki pas rengi lekeler brindle gibi görülebilir. Bu genellikle siyah brindle köpeklerde rastlanır. Bu renge siyah ve ten katman olarak tanımlanır.

Ciğer rengi Staffordlar burunlarındaki siyah rengin eksikliği ile tanımlanırlar ve genellikle gözleri sarıdır.

Bu iki renk de son derece istenmeyen renklendir. Asla üretilmeye cesaretlendirilmemeli ve yarışmalarda ödüllendirilmemelidirler.

Stafford değerlendirirken yara izlerinden puan kırmamalısınız. Dövüş köpeği olarak bu izlere sahip olmasına izin olduğu gibi bir ırkın geçmişinin parçasıdır.



Tüm tek ve koyu renkli köpeklerin tırnakları siyah olmalıdır. Tırnaklar çok aşındıysa renkleri biraz açık görünebilir ancak tırnak köklerine bakarak gerçekten siyahlar mı kontrol edebilirsiniz.

Mavi ve sarı gibi açık renk köpeklerde pigmentasyonun güçlü olduğundan emin olun.

Beyazla birlikte siyah ve ten – Tricolour (ücrenk)



Ciğer rengi ve beyaz. Kahverengi buruna dikkat.

Bu, ciğer rengi ve beyaz örneği olsa da genellikle bu renk tüm vücudu kapsar ve burun da kahverengi olur. Bu iki renk de ırkta asla istenmeyen renklerdir ve üretilmeye cesaretlendirilmemelidir.

Boyut:

Ağırlık: Erkekler 12-17 kg, dişiler 11-15 kg.

Arzu edilen omuz yüksekliği 36-41 cm. Bu yükseklikler ağırlıkla orantılı değerlendirilmelidir. Standard bir Staffordun 35.5- 40.50 cm arasında olmasını istemektedir. Stafford standardı yıllar içinde omuz yüksekliğinde azaltmaya giden çok az standarttan biridir.

Bunun nedenlerinden biri daha küçük köpekler üretmek değil daha büyük köpeklerin üretilmesini engellemektir.

Diğer bir neden ise daha küçük köpeklerin daha çevik olmaları nedeniyle rakibinin altında girip onun dengesini bozabilmesinden kaynaklanmaktadır.

Bir diğeri daha küçük köpeklerin daha bulldog tipli ağır köpeklere göre kondisyonlarının daha güçlü olmasıdır.

Son yıllarda bazı ülkelerde kabul edilen tehlikeli köpek yasaları nedeniyle doğru boyutların korunması özellikle büyük önem taşımaktadır. Doğru Staffordshire Bull Terrier tipini korumamız onların pitbull tipi köpeklerle karıştırılmalarının önüne geçecektir.

Standarttaki ağırlık eskiden dövüştürülen köpeklere göre yazılmıştır. Artık bu köpekleri dövüştürmediğimiz ve yaşam şartları evlerde tamamen değiştiği için yıllar içinde köpeklerimiz daha ağırlaşma eğilimine girmişlerdir. Bugünün Stafford'u eski ağırlıklarında olsa muhtemelen onu bakımsız sanabilirdiniz. Staffordların çevikliklerini korudukları sürece bugün biraz daha ağır olsalarda otomatikman şişman olarak kabul edilmemelidirler.

Bugün ırkın boyutları konusunda ciddi tartışmalar yaşanmaktadır. Pek çok kişi daha ağır köpekleri kabul edebiliyorsa neden 45 cmlik köpekleri de kabul etmediğimizi sorgulamaktadır. Son yıllarda pek çok şampiyon köpek 43 cm üzerindedir. Bir Stafford kabul edilen boyutlardan 2.5 ya da 5 cm daha yüksek ve bu boyutlara göre bir kaç kg daha fazlaysa tamamen ırk tipi dışında olarak tanımlanmalıdır.

Bu boyutlar sadece standardin en alt spekturumdaki ancak hala doğru olan köpekleri değil 40 cmlik üst sınırdaki köpekleri bile olduğundan çok daha küçük gösterdiği için kabul görmemelidirler.

Standard dahilindeki güzel bir köpek her zaman daha iri olanına tercih edilmelidir. Çok iri köpekler etkileyici show köpekleri olabilirler ancak iyi Staffordshire Bull Terrier midirler?

Denge & ırk tipi anahtar kelimeler olmalıdır.

Standardin hiç bir yerinde dişinin erkekten daha küçük olması gerektiğine dair bir madde yoktur. 40 cmlik dengeli bir dişi 38 cmlik dengeli bir erkek kadar kabul edilir. Gene de unutulmaması gereken nokta dişinin feminen erkeğin maskülen görünmesi gerektiğidir. Bir bakışta köpeğin cinsiyeti anlaşılabilir. Köpeğin altına bakmak zorunda kalınmamalıdır.

Hatalar: Yukarda bahsedilen noktaların dışındaki her durum derecesine bağlı olarak cezalandırılmalıdır.

Not: Erkekler skrotuma düşmüş iki tane görülebilir testise sahip olmalıdır.



UK Ch Valglo Cassanova at Crossguns

40 CC ile İngiltere rekortmeni